

**Strategia Locală pentru Dezvoltare Durabilă  
a Municipiului Slatina**

- Agenda Locală 21 Slatina -

## **CUPRINS**

### **Evaluarea sistemului socio-economic al municipiului Slatina**

#### PREZENTARE GENERALA

Istoric

Prezentare geografica

#### **Cap.1 CAPITAL NATURAL**

1.1 Caracterizare fizico-geografica

1.2 Clima

1.3 Resurse primare si secundare

1.3.1 Hidrografia si hidrologia

1.3.2 Apele subterane

1.3.3 Solurile

1.3.4 Vegetația si fauna

1.4 Calitatea factorilor de mediu

1.4.1 Calitatea aerului

1.4.2 Calitatea apei

1.4.3 Calitatea solului

1.4.4 Calitatea florei si faunei

1.5 Tectonica si seismicitatea

#### **Cap.2 CAPITAL ANTROPIC**

2.1 ORGANIZAREA SPATIALA

2.1.1 Încadrarea in teritoriu si amenajarea teritoriului

2.1.2 Zonificare

2.1.3 Locuinte

2.1.4 Patrimoniul cultural istoric

2.1.5 Spatii verzi

2.1.6 Infrastructura edilitara

2.1.6.1. Reteaua de strazi

2.1.6.2 Sistemul de alimentare cu apa

2.1.6.3. Sistemul de canalizare

2.1.6.4 Sistemul de alimentare cu gaze naturale

2.1.6.5 Sistemul de termoficare

2.1.7 Gospodărirea deșeurilor

2.2. ACTIVITATILE ECONOMICE SI MEDIUL DE AFACERI

2.2.1 Agricultura si siguranța alimentelor

2.2.2 Industria

2.2.3 Construcțiile

2.2.4 Transporturile

2.2.5 Turism si agrement

2.2.6 Comerț

2.2.7 Serviciile

2.2.8 Dinamica IMM-urilor

2.3 CAPITALUL SOCIAL

2.3.1 Structura și dinamica populației

2.3.2 Forța de muncă

2.3.3 Starea de sănătate a populației

2.3.4 Protecție și asistență socială

2.3.5 Educația

2.3.5.1 Învățământ

2.3.6 Cultura

2.3.6.1 Instituții de cultură

2.3.6.2 Mijloace de informare în masă

- [2.3.7 Sport și agrement](#)
- [2.3.8 Societate civilă și culte](#)
- [2.3.9 Liniștea și ordinea publică](#)

### [Cap. 3 Analiza SWOT](#)

- [3.1 Analiza SWOT pentru MEDIU](#)
- [3.2 Analiza SWOT pentru URBANISM ȘI AMENAJAREA TERITORIULUI](#)
- [3.3 Analiza SWOT pentru SOCIAL](#)
- [3.4 Analiza SWOT pentru EDUCAȚIE ȘI CULTURĂ](#)
- [3.5 Analiza SWOT pentru ECONOMIC](#)

### [Cap. 4 OBIECTIVE](#)

- [4.1 MEDIU](#)
- [4.2 URBANISM ȘI AMENAJAREA TERITORIULUI](#)
- [4.3 SOCIAL](#)
- [4.4 EDUCAȚIE ȘI CULTURĂ](#)
- [4.5 ECONOMIC](#)

## **PREZENTARE GENERALĂ**

### **Istoric**

Săpăturile arheologice au demonstrat existența unei așezări umane pe vechea vatră a orașului Slatina, aparținând culturii „de prund”. Cercetări mai recente au dus la descoperirea unor resturi ceramice din cultura Vădastra și Coțofeni. Zona a fost locuită și de triburile geto-dacice din ramura acilor, având rezidența la Acidava, pe malul drept al Oltului, pe Limesul Alutan. Pe raza municipiului s-au descoperit unelte agricole din fier, ceramică romană de lux (terra sigillata) și comună, tezaure monetare. Două așezări romane au fost identificate în oraș, în punctul Strehareți și în cartierul Cireașov. Atestarea materială a locuirii acestui areal este mai slabă pentru secolele IV-VII, însă pentru secolele VIII-XIII există dovezi aparținând Culturii Dridu și Vădastra, iar altele purtând urmele migrațiilor pecenegilor, cumaniilor și tătarilor.

Slatina a fost atestată documentar pentru prima dată în epoca medievală, la 20 ianuarie 1368, printr-un act oficial: Vladislav I Vlaicu (1364-1377) acorda scutire de vamă la Slatina tuturor negustorilor brașoveni.

În iunie 1522, Radu de la Afumați îi învinge pe turcii otomani la Slatina.

În timpul domniei lui Vlad Vintilă (1532-1535) este emis un act care menționează „cetatea de scaun Slatina”.

Mihai Viteazul restaurează mănăstirea Clocociov, de la Slatina, ca răsplată pentru serviciile aduse de populație în demersurile sale politice.

În epoca modernă, Slatina a trăit din plin Revoluția de la 1821. Aici, Tudor Vladimirescu s-a întâlnit cu căpetenia de haiduci Iancu Jianu. Momentul politic a imprimat în zonă stilul arhitectural „Tudor”.

Slătinenii s-au implicat activ în evenimentele politice care au urmat: Revoluția de la 1848, Unirea Moldovei cu Țara Românească din 24 ianuarie 1859, Războiul de independență 1877, Răscoala țărănească de la 1907, Marea Unire din 1918, Primul și Al Doilea Război Mondial.

### **Prezentare geografică**

Municipiului Slatina este poziționat pe un culoar larg, bine conturat și delimitat, în zona de contact dintre Piemontul Getic și Câmpia Olteniei. Sub aspect morfologic, așezarea geografică a municipiului Slatina se limitează la sectorul de vale a râului Olt cu dezvoltarea pe dreapta a acestuia și se delimitează la nord cu prelungirile sudice ale marii unități cunoscută ca podișul „Piemontul” Getic și anume, prin subdiviziunile acestuia de est prin Dealurile Oltețului, la nord Platforma Cotmeana, la vest parte din Câmpia Boianului. La sud, sectorul de vale este delimitat de subdiviziunea Câmpiei Romanașului cu contact pe malul stâng al râului Olt cu Câmpia Boianului. Municipiul Slatina este situat în zona de nord a județului Olt, în partea de vest a Munteniei, pe Valea Râului Olt, pe ultimele coline ale Platformei Cotmeana (subdiviziune a Piemontului Getic), la contactul ei cu Câmpia Slatinei. Orașul se află la extremitatea sud-vestică a Platformei Cotmeana.

Din punct de vedere altimetric, orașul este dispus între 160-175 m și 110-112 m. Văile care străbat Municipiul Slatina de la nord-est la sud-est sunt: Strehareț, Sopot, Clocociov și Milcov (Urlătoarea). Ele au caracter permanent, fiind alimentate din izvoare situate la baza teraselor și din precipitații.

## **Cap.1. CAPITALUL NATURAL**

### **1.1. CARACTERIZARE FIZICO-GEOGRAFICĂ**

Municipiul Slatina este situat în sud-sud vestul țării, la 44°26" latitudine nordică și 24°21" longitudine estică, având o altitudine ce variază între 134 m în partea de sud a orașului și 172 m în partea de nord, zona cea mai înaltă.

Slatina este așezată pe stânga râului Olt, respectiv ocupând suprafețe apreciabile ale complexului de terase ale râului.

Orașul este amplasat într-un port amfiteatru, în care zonele joase (din sud vest sud) lunca propriu-zisă a râului Olt se încadrează la altitudini de 130-135 m și în zonele mai înalte (nord) terasa medie a râului Olt la altitudini de 172 m.

Valea Oltului reprezintă o axă orohidrografică caracterizându-se prin asimetrie morfologică, dar în sens invers, cu versantul stâng înalt și abrupt, iar cel drept prelung, cu terase înalte neinundabile sau puțin inundabile și terenuri foarte bune pentru agricultură.

În vestul municipiului Slatina se află un martor de eroziune desprins din terasa înaltă numit Dealul Grădiștea.

## 1.2. CLIMA

Clima zonei aparține tipului temperat continental, exprimat de valorile anuale ale temperaturii anului ( $10,6^{\circ}\text{C}$ ) și prin precipitațiile medii anuale cu valori sub  $515,7\text{ mm}$ .

Temperaturile medii lunare au o evoluție normală, cu o ascendență în prima jumătate a anului, cu maxim în luna iulie  $+22,1^{\circ}\text{C}$  și cu o descreștere spre sfârșitul și începutul anului,  $-0,5^{\circ}\text{C}$  în luna februarie. Amplitudinea termică medie este de  $24,8^{\circ}\text{C}$ . Această valoare ne permite să includem zona Slatina în regiunile cu amplitudini anuale relativ mari, care corespund unui climat temperat continental moderat. Temperatura medie anuală la Slatina este de  $10,6^{\circ}\text{C}$ .

În perioada 1896-2002 temperatura maximă absolută a atins valoarea de  $+40,5^{\circ}\text{C}$  în anul 1952 în luna august, iar minima absolută de  $-31^{\circ}\text{C}$  în luna ianuarie 1942.

## 1.3. RESURSE PRIMARE ȘI SECUNDARE

### 1.3.1. Hidrografia și hidrologia

Râul Olt reprezintă cea mai importantă apă de suprafață, având o direcție de curgere NV-SE, un profil longitudinal continuu și pante reduse, specifice cursurilor inferioare ale râurilor din Câmpia română. Albia lui minoră a prezentat numeroase deplasări, meandrări și albiile părăsite, iar albia majoră este joasă, largă și intens aluvionară, cu terasele locale de luncă, grinduri și microdepresiuni lacustro-mlăștinoase.

Debitul mediu multianual la Slatina este de circa  $160\text{ m}^3/\text{s}$ , valoare ce depășește cu circa  $23\text{ m}^3/\text{s}$  debitul la intrarea pe teritoriul județului. Debitele maxime anuale, provenind în majoritate din ploi, au provocat și cele mai mari ape cunoscute ( $2500 - 3000\text{ m}^3/\text{s}$  în anul 1948 și  $3000 - 3300\text{ m}^3/\text{s}$  în anul 1972). Valoarea debitului maxim corespunzător asigurării de 1% se situează la circa  $2500\text{ m}^3/\text{s}$ .

Debitele minime variază relativ puțin; debitele medii zilnice minime anuale cu asigurarea de 80% variază între  $24,0$  și  $29,0\text{ m}^3/\text{s}$ , iar debitele medii zilnice minime pe perioada de vegetație (6-7) între  $60-70\text{ m}^3/\text{s}$ .

Amenajarea hidro-energetică a râului Olt a scos de sub incidența inundațiilor imense suprafețe de teren, a rezolvat problema irigațiilor unor suprafețe agricole limitrofe, a creat condiții optime pentru alimentări cu apă industrială, a schimbat fundamental peisajul prin realizarea luciilor de apă, precum și a lacurilor de agrement.

Prima acumulare hidro-energetică din zona Slatina a fost Strejești, pusă în funcțiune în anul 1978. Datele caracteristice ale acumulării sunt:  $H_{\text{baraj}} = 33\text{ m}$ ,  $S_{\text{acumulat}} = 2.203\text{ ha}$ ,  $V_{\text{total acumulat}} = 249\text{ milioane m}^3$ .

A doua acumulare hidro-energetică pusă în funcțiune în anul 1979 a fost Arcești, cu următoarele caracteristici  $H_{\text{baraj}} = 31\text{ m}$ ,  $S_{\text{acumulat}} = 837\text{ ha}$ ,  $V_{\text{total acumulat}} = 61,59\text{ milioane m}^3$ .

În anul 1981 a fost pusă în funcțiune acumulare hidro-energetică Slatina, cu următoarele caracteristici:  $H_{\text{baraj}} = 23\text{ m}$ ,  $S_{\text{acumulat}} = 497\text{ ha}$ ,  $V_{\text{total acumulat}} = 31\text{ milioane m}^3$ .

Dintre afluenții cei mai importanți primari de râul Olt pe partea stângă amintim:

- Valea Strehareți, cu afluentul Valea Ștreangului ce are o lungime de  $12\text{ km}$  și o suprafață a bazinului hidrografic de  $43\text{ km}^2$  (Valea ștreangului  $L=8\text{ km}$ ,  $S=16\text{ km}^2$ ), izvorăște din partea de NV a municipiului Slatina, fragmentând terasa înaltă a Oltului, vărsându-se direct în râul Olt;

- Valea Sopot, cu o lungime de  $6\text{ km}$  și o suprafață a bazinului hidrografic de  $13\text{ km}^2$  se varsă în contracanalul acumulării Slatina. Pe o porțiune de  $0,8\text{ km}$  acest pârâu care traversează orașul în partea de vest este casetat;

- Valea Clocociov, având o lungime de  $4,5\text{ km}$  și o suprafață a bazinului hidrografic de  $11\text{ km}^2$ , traversează orașul prin zona centrală, este casetată pe o porțiune de circa  $0,9\text{ km}$ ;

- Valea Milcov (Urlătoarea), din zona platformei S.C. ALRO S.A. Slatina culegând apele industriale de pe întreaga platformă industrială a municipiului, are o lungime de  $12\text{ km}$ , o suprafață a bazinului hidrografic de  $31\text{ km}^2$  și se varsă în râul Olt în acumulare Ipotești.

Pe malul drept, singurul afluent important este râul Beica, venind din județul Vâlcea, are o lungime

de 49 km și o suprafață a bazinului hidrografic de 163 km<sup>2</sup>.

### 1.3.2. Apele subterane

Studiile hidrogeologice efectuate pentru alimentarea cu apă a municipiului, precum și pentru diferite unități industriale și agrozootehnice, au prezentat orizonturile acvifere interceptate în forajele de studii sau de explorare-exploatare între adâncimile 1,5-200 m, astfel:

- orizontul I, acviferul freatic din luncă și terase;
- orizonturile II, III, IV, acviferul de medie adâncime, cantonat în straturile de Cândești;
- orizonturile V, VI - acviferul de adâncime impropriu pentru exploatare.

### 1.3.3. Solurile

Solurile se împart în mai multe unități zonale și intrazonale, care constituie potențialul pedologic valorificat ca bază de dezvoltare a biocenozelor și a diverselor culturi în raport cu condițiile mediului înconjurător.

Distingem următoarele tipuri de soluri:

- soluri brun roșcate, ce au o răspândire mai redusă de o parte și de alta a Luncii Oltului, trecând în zona Slatina și pe terasele înalte ale Oltului unde sunt dezvoltate pe loessuri și pe depozite loessoide (lehnuri);
- soluri argilo-iluviale și brune podzolite (local pseudogleizate);
- regosolurile, se dezvoltă pe versanți, sunt dominate de procesele gravitaționale, sufoziționale și deluviale în raport cu forma și evoluția versanților, suprapunându-se în cele mai multe cazuri cu solurile erodate;
- solurile aluviale, au mare extindere în Lunca Oltului, având o fertilitate ridicată datorită conținutului bogat în substanțe nutritive, a regimului hidric, cât și a texturii depozitelor și a drenajului natural.

În zona localității Slătioara apar sectoare reduse cu soluri hidromorfe și halomorfe.

### 1.3.4. Vegetația și fauna

Vegetația naturală se încadrează în cele două mari unități vegetale: zona forestieră și zona de stepă și de păduri xerofile. Prima este reprezentată prin subzona pădurilor de stejar și mixte de tip sud-european (cerete și gârnițe), iar a doua prin pajiști de silvostepă cu graminee și diverse ierburi xeromezofile, care alternează cu păduri de stejar.

În prima zonă se încadrează păduri constituite din cer și gârniță, amestecate cu specii ca stejarul brumăriu, stejarul pufos, carpenul, teiul, alunul. Pădurile sunt însoțite de un arboret reprezentat prin corn, porumbar, gherghinar, lemn câinesc, măceș și de pajiști cu asociații de pășuri.

Suprafața ocupată de această vegetație este de aproximativ 67 ha, fiind amplasată în partea de nord-vest a municipiului, pe versanții pâraielor Strehareți și Ștreangu și având rolul de pădure-parc.

Vegetația azonală de luncă apare pe fundul văilor, este adaptată la inundații sau exces de umiditate și cuprinde fie specii lemnoase constituite din sălcii, răchite și plopi, fie specii ierboase cum sunt rogozul, stânjelul de baltă, limbarița.

Fauna zonei Slatina este caracteristică zonelor joase de câmpie și podișuri cu biotopurile de pădure de pajiști și acvatic.

Dintre reptile se pot întâlni, în special în pădurea Strehareți, broasca țestoasă de uscat, broasca țestoasă de apă, șarpele de apă și de uscat, șopârla.

Păsările sunt reprezentate de potârnichea de stâncă (ocrotită prin lege), rața sălbatică mare, potârnichea, prepelița, fazanul, bibilica, porumbelul, guguștiucul, coșofana, stăncuța, cinteza, florintele, sticletele, cucul, pupăza, turtureaua, bot-grosul, pitulicea, pițigoiu, etc.

Dintre mamifere întâlnim vulpea, iepurele, veverița, mistrețul, căpriorul.

Fauna de câmp cuprinde atât mamifere (dihorul, nevăstuica, hermelina), cât și mai ales rozătoare (hârciogul, popândăul, șoarecele de câmp, șobolanul de câmp).

Fauna acvatică este reprezentată prin cea piscicolă, dezvoltată spontan în lacuri sau râuri, sau cea dirijată prin popularea lacurilor. Speciile mai des întâlnite sunt crapul, carasul, somnul, plătica,

bibanul, știuca, caracuda, roșioara, oblete, babușca, mreana.

## 1.4. CALITATEA FACTORILOR DE MEDIU

Factorii de mediu apă, aer, sol, subsol, faună și floră au suferit modificări cantitative și calitative importante în ultimele decenii, ca urmare a valorificării intensive a resurselor naturale, cât și a concentrării industriei de diferite ramuri în zona Slatina.

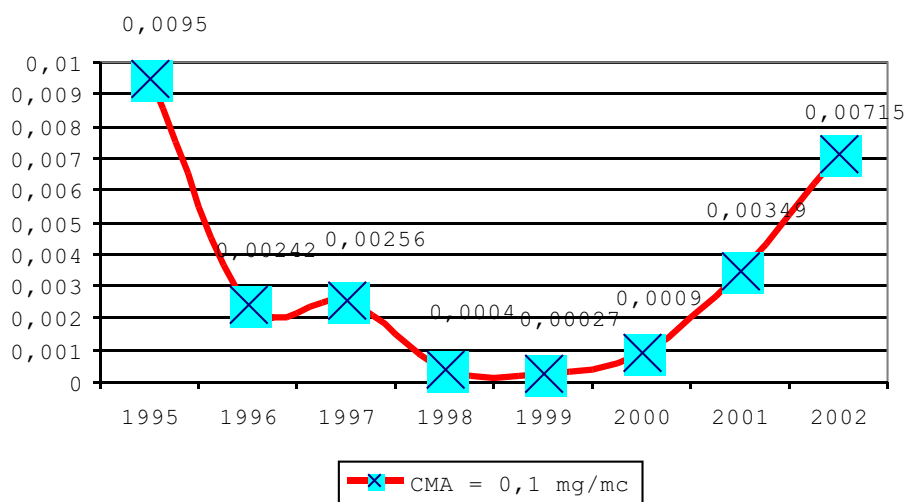
Măsurile pentru protecția mediului au fost neglijate ani îndelungați sub presiunea cerințelor economice. La asta se adaugă lipsa unor preocupări privind educația și formarea deprinderilor ecologice în rândul populației.

### 1.4.1. Calitatea aerului

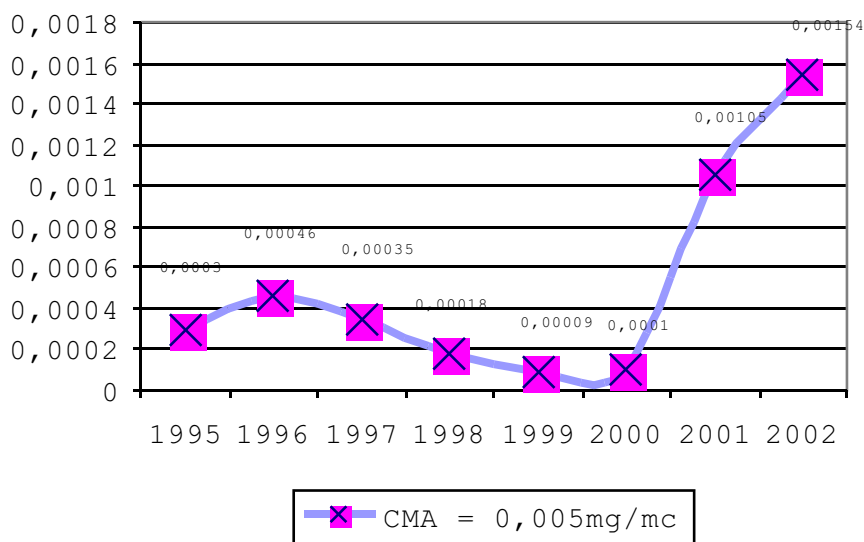
La Slatina calitatea aerului s-a urmărit prin mai multe puncte de recoltare pentru determinarea sistematică a indicatorilor practicați pe plan mondial: dioxid de sulf, dioxid de azot, amoniac, pulberi în suspensie și sedimentabile, cât și pentru determinarea concentrațiilor poluanților specifici, fluor, acid clorhidric, metale grele.

Au fost efectuate calcule de bilanț, cunoscând intrările în procesele de transformare a materiilor prime și ieșirile de produse utile pe diverse tipuri de activități. S-au obținut astfel emisiile de poluanți în atmosferă pentru anii 1995-2002:

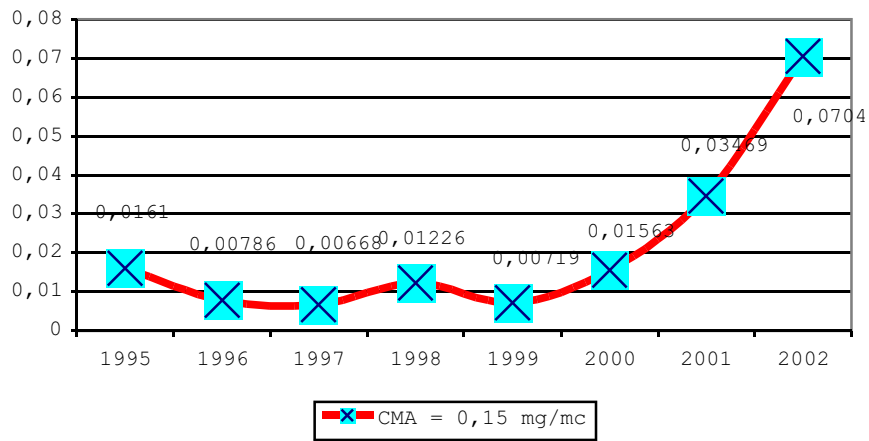
Evoluția indicatorului NH<sub>3</sub> - val. medii anuale 1995-2002



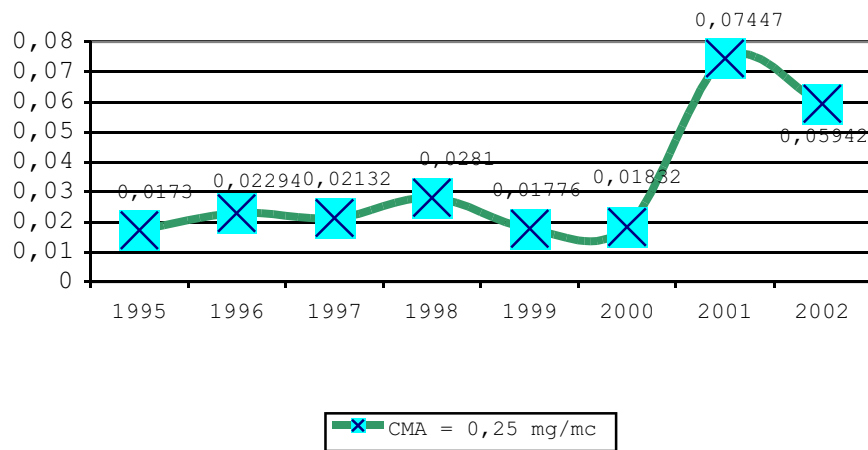
Evoluția indicatorului fluor - val. medii anuale 1995 - 2002



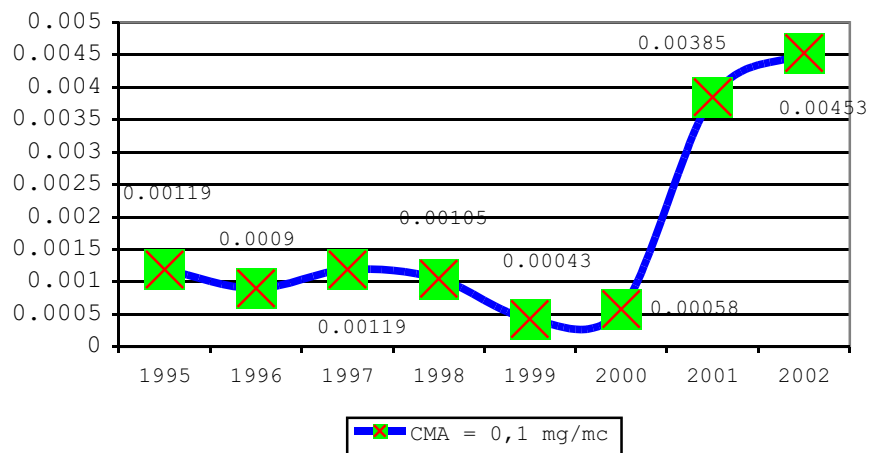
Evoluția indicatorului pulberi în suspensie -  
val. medii anuale 1995 - 2002



Evoluția indicatorului SO2 - val. medii  
anuale 1995 - 2002

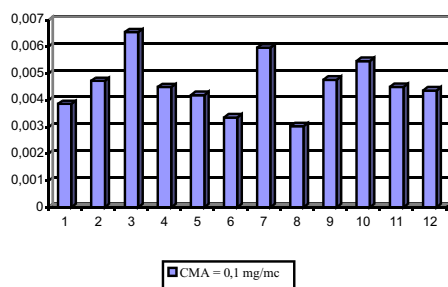


Evoluția indicatorului NO2  
val. medii anuale 1995 - 2002

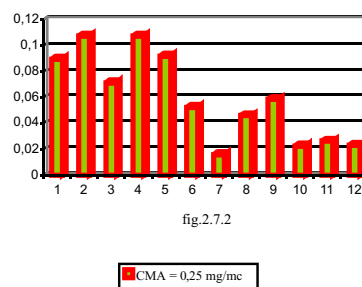


Mediile lunare în anul 2002 sunt prezentate în graficele de mai jos:

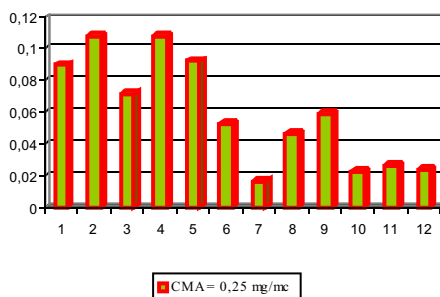
Evoluția indicatorului NO<sub>2</sub> în municipiul Slatina  
valorii medii lunare



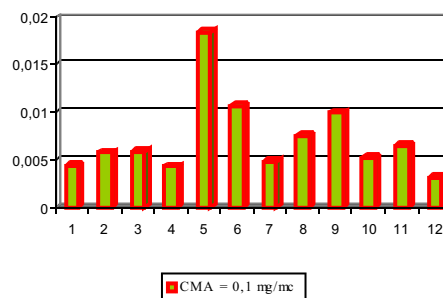
Evoluția indicatorului SO<sub>2</sub> în municipiul Slatina  
valorii medii lunare



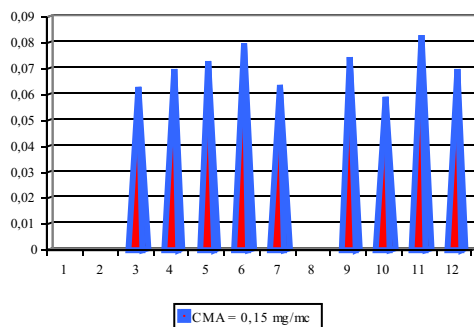
Evoluția indicatorului SO<sub>2</sub> în municipiul Slatina  
valorii medii lunare



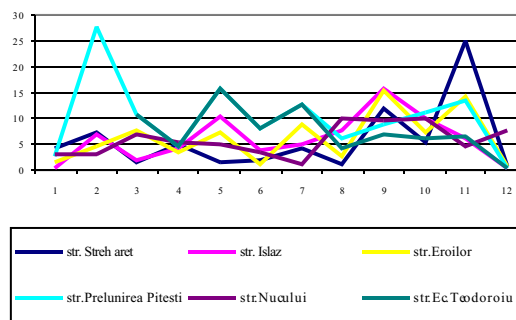
Evoluția indicatorului NH<sub>3</sub> în municipiul Slatina  
valorii medii lunare



Evoluția indicatorului pulberi în suspensie - municipiul Slatina  
valorii medii lunare



Evoluția indicatorului pulberi sedimentabile - municipiul Slatina  
valorii lunare anul 2002



Din analiza acestor grafice se desprind două concluzii importante:

- pe ansamblul municipiului, emisiile anuale raportate la numărul de locuitori sunt apropiate de mediile pe întreaga țară. La indicatorii oxizi de sulf și dioxizi de carbon, emisiile specifice sunt mai mici decât mediile pe țară;
- emisiile de poluanți în atmosferă au scăzut în ultimii ani, față de anul 1989, în principal datorită reducerii producției, cât și a introducerii de tehnologii noi.

Din prelucrarea datelor obținute prin măsurători în punctele de control din municipiul Slatina au rezultat depășiri pentru indicatorul amoniac față de CMA cu o frecvență de 15%. Concentrațiile de pulberi în suspensie în atmosferă, atât anuale și maxime pe 24 de ore, au avut depășiri ale CMA, iar pulberile sedimentabile au înregistrat de asemenea concentrații mari.

O situație aparte o prezintă poluantul specific fluor, care a înregistrat de asemenea depășiri.

În Municipiul Slatina funcționează cea mai mare parte a unităților industriale specialitate în producerea și prelucrarea aluminiului, cât și a electrozilor siderurgici (S.C. ALRO S.A., S.C. ELECTROCARBON S.A., S.C. ALTUR S.A., S.C. ARTROM S.A., S.C. ALPROM S.A.) cu grad ridicat de poluare.

În punctele de control de 1 km sunt înregistrate continuu depășiri ale indicatorilor fluor, oxizi de sulf, oxizi de azot.

În punctele de control de 3-5 km depășirile acestor indicatori se produc doar în anumite perioade, în funcție de condițiile atmosferice.

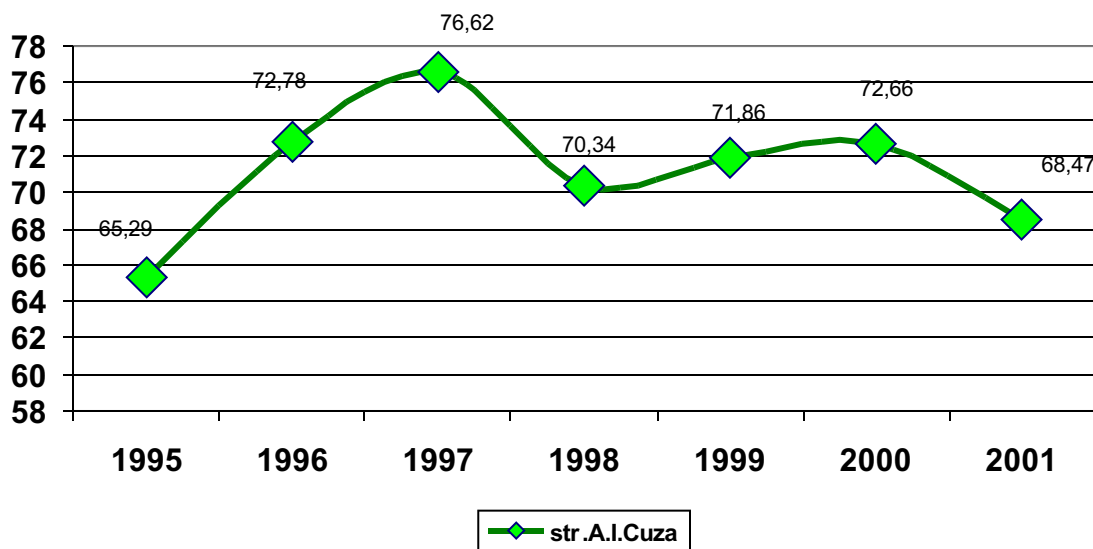
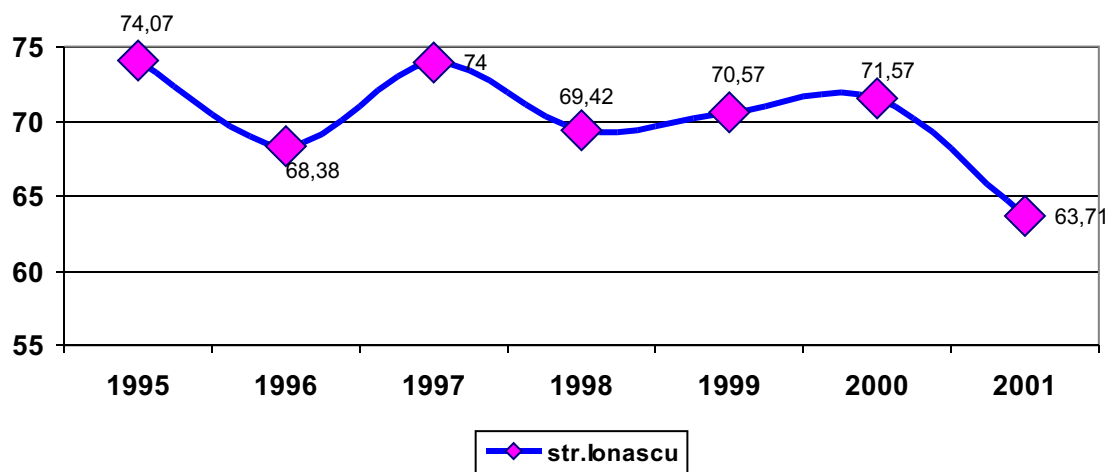
**Nivelul de zgomot** în mediul urban se determină diferențiat pe zone stabilite în conformitate cu

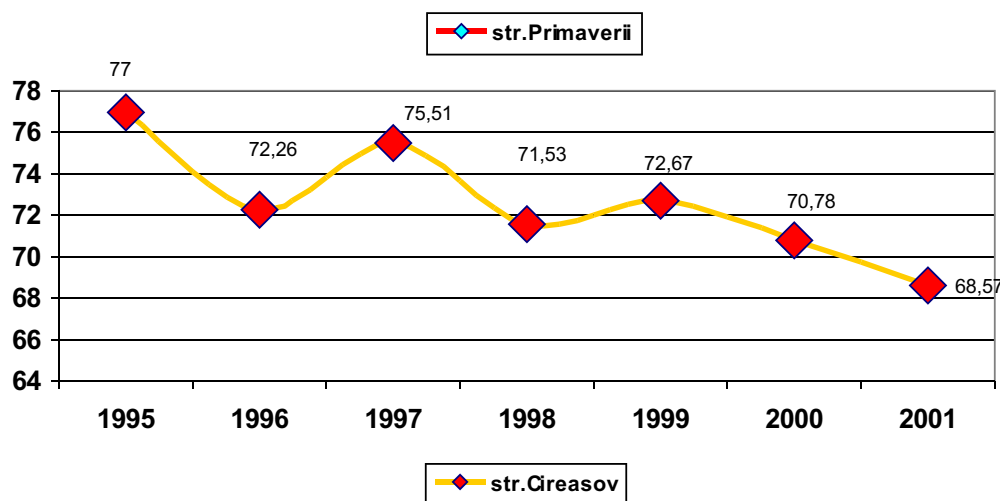
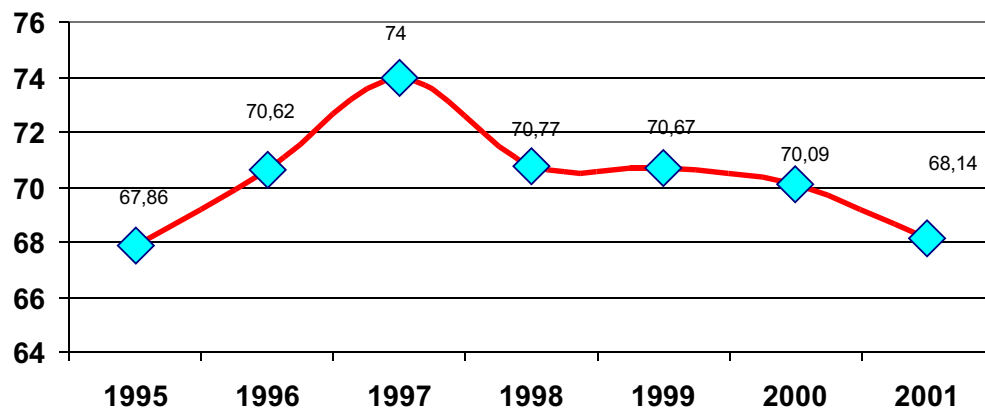
prevederile normativelor în vigoare. Zgomotul exterior este dat atât de sursele mobile cât și de cele staționare existente în zona de studiu acustic în momentul respectiv. Zonele de zgomot s-au stabilit atât prin observația directă, cât și în urma determinărilor efectuate în punctele stabilite. S-au ales ca puncte de observare și măsurare a zgomotului urban străzi de categorii diferite, după cum urmează:

1. Străzile Ionașcu și Cireașov sunt străzi de categoria tehnică II, de legătură;
2. B-dul. A.I. Cuza și strada Primăverii sunt artere de categoria tehnică III, de colectare.

Anul	Str. Ionașcu	Str. A. I. Cuza valorii medii anuale în dB	Str. Primăverii	Str. Cireașov
1995	74,07	65,29	67,86	77,0
1996	68,35	72,78	70,62	72,26
1997	74,00	76,62	74,00	75,51
1998	69,42	70,34	70,77	71,53
1999	70,57	71,86	70,67	72,67
2000	71,57	72,66	70,09	70,78
2001	63,71	68,47	68,14	68,57
media anilor LEQ	71,24 70	71,15 65	70,31 65	72,62 70

Din datele colectate în perioada 1995-2001 se poate constata că atât pentru străzile de categoria a II-a cât și pentru străzile de cat. a III-a, valorile medii anuale cât și media anilor au avut un nivel ușor depășit față de nivelul de zgomot echivalent (LEQ).





#### 1.4.2. Calitatea apei

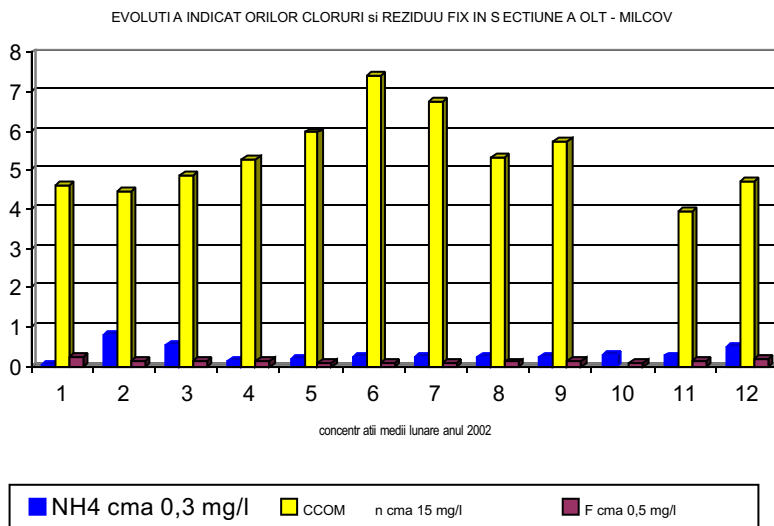
##### a) Apele de suprafață

Poluarea apei înseamnă modificarea direct sau indirect a compoziției naturale a acesteia ca urmare a activităților antropice pentru folosințele din perimetrul Bazinului Hidrografic Olt. Amplificarea poluării se datorează evacuării de ape uzate neepurate sau parțial epurate de la folosințele din amonte de municipiul Slatina.

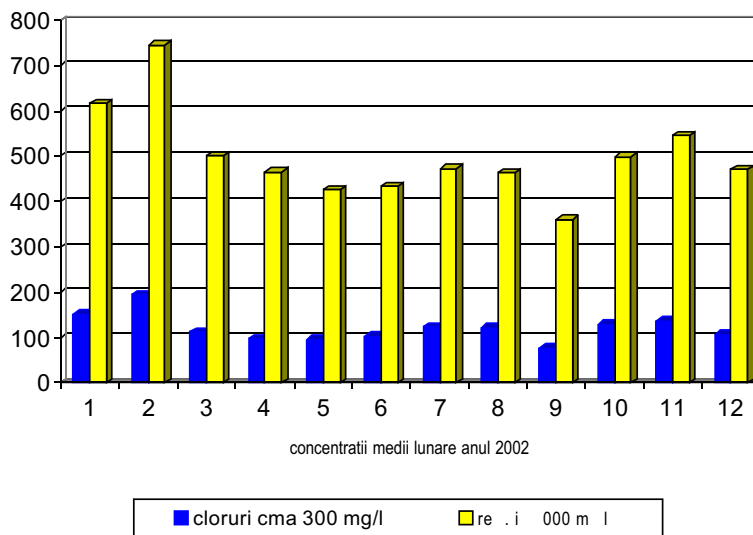
Principalii indicatori fizico-chimici care definesc calitativ cursurile de apă sunt temperatura, pH-ul, oxigenul dizolvat, conținutul în substanțe organice, suspensii, sărurile de calciu, sodiu, nitriți, nitrați, sulfați, duritate.

Indicatorii de calitate a apelor de suprafață din zona Slatina, exprimați prin regimul de oxigen (RO), regimul de mineralizare (RM) și toxici specifici (TS), depășesc în unele sectoare limitele maxim admise.

Pentru stabilirea calității apelor râului Olt a fost aleasă o secțiune de control în aval de municipiul Slatina, în punctul Milcov, valorile înregistrate fiind reprezentate în următoarele grafice:



EVOLUTIA INDICATORILOR CLORURI SI REZIDU FIX N SECTIUNEA OLT - MILCOV



Factorii care conduc la poluarea apelor de suprafață pot fi grupați astfel:

- factori demografici, reprezentați de numărul populației dintr-o anumită zonă;
- factori urbanistici, corespunzători dezvoltării umane în zona Slatina;
- factori industriali și agrozootehnici.

Râul Olt este principalul colector al apelor uzate evacuate de industrie și localități, pornind din județul Harghita și până la vărsare în Fluviul Dunărea. La intrarea în județul Olt concentrațiile indicatorilor de calitate reprezentate de regimul de oxigen și de cel de mineralizație se încadrează în categoria a II-a de calitate, iar la indicatorii toxici specifici (organo-clorurate, mercur) în categoria a III-a de calitate, înregistrându-se depășiri în perioadele de secetă, când debitele sunt scăzute.

Pârâul Milcov, care este principalul colector al apelor uzate evacuate de pe platforma industrială Slatina, se încadrează în categoria a III-a de calitate, trecând în categoria degradat în multe perioade ale anului. Celelalte râuri ce traversează municipiul Slatina nu prezintă o importanță mare în bilanțul calitativ și cantitativ al calității apelor râului Olt.

### b) Apele subterane

Pentru evaluarea calității apelor subterane din cele două acvifere principale existente (freatic și cel de medie adâncime) am folosit datele obținute din:

- foraje hidrologice de supraveghere a fenomenelor de poluare, situate în raza surselor potențiale de poluare a mediului;
- foraje de exploatare pentru alimentări cu apă;
- fântâni situate în special în intravilanul localităților rurale.

În acviferul freatic, majoritatea problemelor au fost de tip cloro-hidrocarbonat și calcio-sodice, ionul predominant fiind clorul. Un număr important de probe au avut conținuturile de calciu și cloruri cu valori ce au depășit concentrațiile admisibile (conform STAS 1342-1991).

Majoritatea problemelor din acviferul de medie adâncime sunt de tip hidrocarbonat și calcio-magneziene.

Au fost puse în evidență concentrații mari ale substanțelor organo-clorurate în sursele de alimentare cu apă a localității Slatina, datorită aplicării pesticidelor și erbicidelor pe terenurile agricole din zona captărilor.

### c) Apele evacuate

Din totalul unităților industriale din municipiu, 14 dispun de instalații de epurare sau pre-epurare a apelor, din care 8 au funcționat la parametrii reduși, iar 6 deloc. Deficiențele s-au datorat neglijențelor în întreținere și reparații, fie lipsei materialelor sau calificării insuficiente a personalului de exploatare.

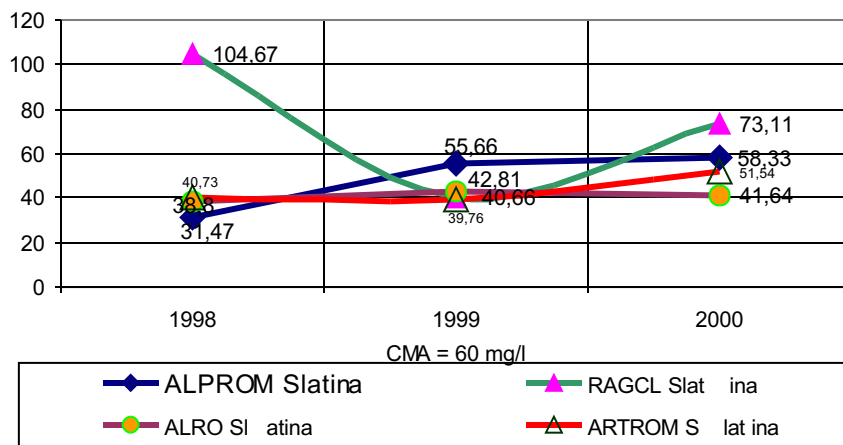
Stația de epurare a municipiului Slatina, cu treaptă mecanică și biologică, colectează apele uzate menajere și cele pre-epurate de la unitățile industriale și este dimensionată pentru un debit de 500 l/s. În momentul de față, această stație funcționează defectuos datorită uzurii morale și fizice a utilajelor.

Celelalte unități industriale de pe platformă, S.C. ALRO S.A., S.C. ELECTROCARBON S.A., S.C. ALTUR S.A., S.CARTROM S.A., S.C. ALPROM S.A., dispun de instalații de epurare a apelor cu treaptă mecanică și chimică exploatate în mod necorespunzător.

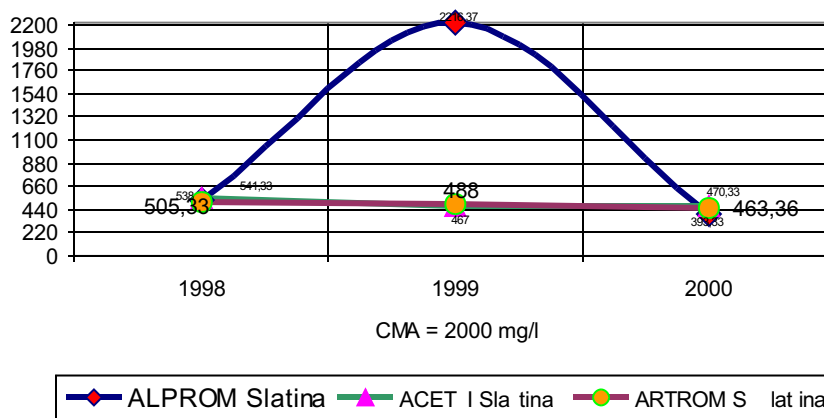
Calitatea apelor uzate evacuate de acestea apare în următoarele grafice:

### 1.4.3. Calitatea solului

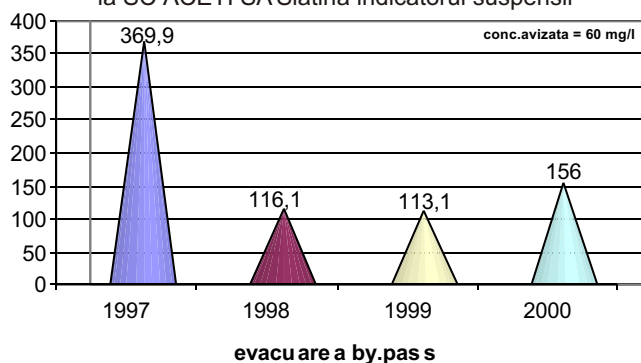
Evoluția conc. medii anuale a indicatorului suspensii



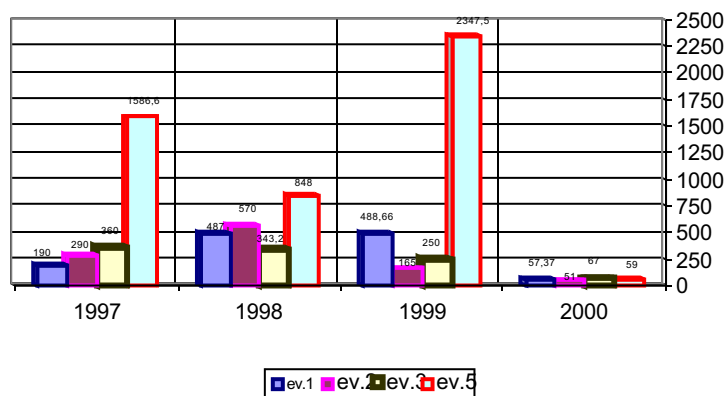
Evoluția conc. medii anuale a indicatorului reziduu fix



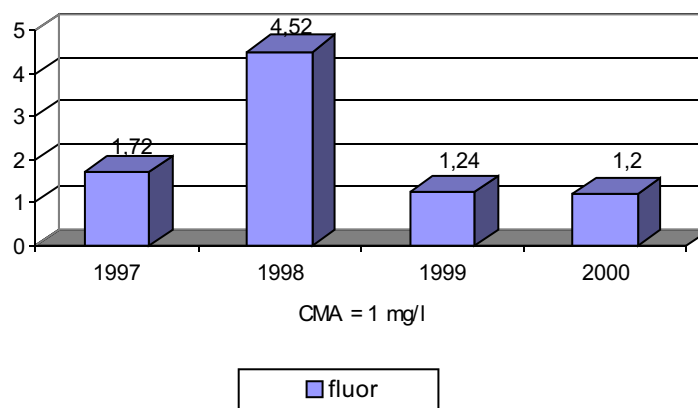
Evoluția concentrației medii a valorilor maxime determinate lunar la SC ACETI SA Slatina indicatorul suspensii



Evoluția concentrației medii a valorilor maxime determinate lunar  
la SC ELECTROCARBON SA Slatina indicatorul suspensii



SC ALRO SA Slatina e volutia indica torului fluor  
din apele uzate  
in perioada 1997 - 2000



Datorită complexității activităților economice ce se desfășoară la nivelul zonei Slatina, pe sol sunt evacuate substanțe apreciabile, ca mărime și diversitate. Pe primul loc se situează zgura de la cuptoarele de aluminiu, pulberea fină, materialele rezultate de la reparațiile capitale cuprinzând deșeuri de cărămidă de diferite tipuri, betoane, mortare, fragmente de dale catodice, precum și materiale valorificabile, anozii de cărbune uzați, șlam de criolită.

Deșeurile menajere depuse pe sol sunt în continuă creștere, însă cele rezultate din activitatea industrială, restrânsă ca volum (chimico-alimentară) au scăzut.

Efectele poluării prin depuneri de substanțe pe sol conduc la scoaterea temporară sau definitivă din circuitul productiv a unor suprafețe de teren.

Poluarea organică se datorează reziduurilor menajere și zootehnice, dar și celor provenite din industria agrozootehnică.

Poluarea industrială duce la pătrunderea în sol a substanțelor toxice (metale grele: mercur, plumb, cupru, zinc, aluminiu, precum și fluor) și crează premisa trecerii acestora în apele subterane sau de suprafață, în culturile vegetale, cu influență negativă asupra sănătății populației.

Poluarea radioactivă este sub limitele standardelor în vigoare - totuși au fost puși în evidență radionuclizi de origine artificială (Cesiu 137).

Poluarea cu compuși chimici este cauzată de diversele de îngrășăminte, biostimulatori, antidăunători utilizați în agricultură.

Ultimii ani s-au caracterizat printr-un deficit hidric accentuat, determinat atât de insuficiența precipitațiilor, cât și de desfășurarea defectuoasă a irigațiilor, nerealizându-se echilibrarea balanței hidrice și conducând la restrângerea arealului suprafețelor cu exces de umiditate.

#### 1.4.4. Calitatea florei și faunei

Au fost inventariate 935 specii de plante și 115 specii de animale.

Alături de factori biotici (pășunat excesiv, braconaj, colectarea unor plante rare) poluarea mediului a contribuit la restrângerea arealului de răspândire al acestora.

Noxele provenite de la platforma industrială Slatina au efecte negative asupra vegetației spontane sau cultivate din zonele limitrofe, manifestându-se prin fenomenul de uscarea la păduri, pomi fructiferi, plante de cultură. Principalul poluant care acționează negativ asupra florei și faunei este fluorul.

Specialiști au ajuns la concluzia că dozele care depășesc în atmosferă 3 ppmF<sup>5</sup> produc efecte evidente asupra plantelor: arsuri, rulări de frunze, defolieri, scăderea cantității de clorofilă, sterilizarea florilor, uscarea unor frunze. De asemenea, scade numărul de microorganisme din sol, ceea ce duce la o scădere a activității de nitrificare și humificare, cu repercusiuni negative asupra fertilității solului.

În zona localității Cireașov cercetările făcute au pus în evidență tulburări grave, manifestate fie prin fluoroze, fie prin anemii.

Poluarea atmosferică cumulată cu seceta și vânturile din ultimii ani au produs modificări în structura și fiziologia plantelor, acestea devenind vulnerabile la îngheț, boli și atacul dăunătorilor. Sunt afectate lent cerul, gârnița, stejarul brumăriu, salcâmul, pinul.

În anul 1974, din inițiativa a trei pasionați ai ocrotirii naturii Bogdan Bobârnac, Mircea Popescu și Nicolae Ciobanu a fost înființat în apropierea orașului Slatina parcul zoologic Strehareți, cu o suprafață de 25-30 ha. Aici trăiesc specii de animale din fauna țării noastre și unele din fauna străină.

În ultimii ani suprafața forestieră a fost afectată de diverse cauze, în special de intervenția omului.

Influența secetei și a poluării asupra vegetației forestiere se manifestă sub forma unor reacții ireversibile: atrofierea creșterilor, cloroze, necroze, rădăcirea frunzișului și, în final, uscarea parțială sau totală a arborilor.

#### 1.5. TECTONICA ȘI SEISMICITATEA

Cercetările asupra cutremurelor din 1940 și 1977 au arătat că „zguduirile” provocate de acestea au avut o intensitate mai mare în lungul unor linii de sensibilitate seismică. Liniile seismice care pot afecta teritoriul Slatina sunt:

- Linia Craiova Bechet;
- Linia Turnu Măgurele Caracal.

Unele din aceste linii au fost detectate și de studiile recente, ele corespunzând unor fracturi adânci ale scoarței terestre.

## Cap.2. CAPITALUL ANTROPIC

### 2.1. ORGANIZARE SPAȚIALĂ

#### 2.1.1. Încadrare în teritoriu și amenajarea teritoriului

Municipiul Slatina fiind reședința județului Olt, numeroase instituții importante pe plan local și regional (printre care Prefectura și Consiliul Județean Olt) își află sediul în acest oraș.

Parte integrantă a municipiului este cartierul Cireașov. Fostă comună, acesta a fost cuprins în structura teritorial-administrativă a orașului și, împreună cu municipiul, formează o unitate administrativă de sine stătătoare.

Municipiul Slatina se întinde pe o suprafață de 5393 ha, din care 2090 ha în intravilan. Din totalul suprafeței, 3193 ha este teren agricol și 2200 ha teren neagricol.

Categoriile de folosință a terenurilor:

Suprafața totală din care:	5393 ha
1. Suprafața agricolă din care:	3193 ha
arabil	2723 ha
pășuni și fânețe	390ha
vii	69 ha
livezi	11 ha
2.Pădure	300 ha
3. Alte terenuri	1900 ha

Terenul neagricol este ocupat de ape (559 ha), drumuri (179 ha), construcții (1074 ha), și teren neproductiv (38 ha). Zona agricolă din intravilan ocupă cca. 195 ha, dar suprafețe mai mari se găsesc în cadrul teritoriului administrativ și dincolo de limitele lui. Pe aceste terenuri s-a dezvoltat cultura cerealelor, legumicultura și zootehnia.

Cadrul natural în care este amplasat municipiul (Lunca Oltului cu lacurile Curtișoara și Slătioara) face ca una din funcțiunile localității să fie legată de valorificarea Râului Olt.

#### 2.1.2. Zonificare

##### a. Zona industrială

Principalul potențial economic al localității este concentrat în trei zone industriale:

- Zona industrială Nord-est Gară cu industria de aluminiu. Dotările tehnico-edilitare (infrastructură de transport, sistem de alimentare cu apă, sistem de canalizare, sistem de alimentare cu gaze) sunt realizate, în parte, în comun cu orașul.

- Zona industrială Sud Drăgănești - Olt are în principal Combinatul de prelucrare a aluminiului. Aceasta are legături rutiere către Pitești și Craiova. Racordarea la calea ferată a zonei se face prin stația CF Slatina.

- Zona industrială Nord Vest Tudor Vladimirescu - Strehareț cuprinde mai multe unități de prestări de servicii, depozite, unități de construcții și de transport rutier.

În afara acestor trei zone, mai există două grupări industriale în zona Tunari - Crișan și N. Bălcescu, și alte unități dispersate în zona construcțiilor civile.

##### b. Zona construcțiilor civile - Instituții publice și unități de servicii

Pe teritoriul municipiului Slatina sunt numeroase baze de construcții civile și industriale - majoritatea desprinse din fostele întreprinderi de construcții. Dintre acestea amintim: S.C. SCADT S.A., , S.C. AEG S.R.L., S.C. CONCIS S.A., S.C. CRIȘAN S.A., S.C. OLTCONSTRUT S.A. Mai există societăți private nou înființate: S.C. BĂLȚOI PRIMACONS S.R.L., S.C. ROLMIS S.R.L., S.C. CONDOR PĂDURARU S.R.L., S.C. VLAD CONSTRUCT.S.R.L.

Lucrările de construcții au fost realizate în majoritate de sectorul privat, activitatea aflându-se în continuă dezvoltare și diversificare în domeniul construcțiilor civile și edilitare. Astfel, pe raza municipiului au apărut construcții moderne și de referință ca: Prefectura Județului Olt, Vama Slatina, Palatul de Justiție Olt, Direcția Generală a Finanțelor Publice și a Controlului Financiar de Stat, Trezoreria

filiala Slatina, Banca Comercială Română filiala Slatina etc.

În centrul vechi al orașului, sunt concentrate cele mai multe cabinete de avocatură, birouri notariale, executori judecătorești. În aceeași zonă funcționează Judecătoria, Tribunalul, Primăria municipiului, Poliția Județeană, Parchetul de pe lângă Judecătoria Olt

### 2.1.3. Locuințe

Pe raza orașului există 3624 de clădiri de locuit, din care 3245 sunt case, iar 379 blocuri. Din totalul de 25495 de apartamente, 1089 sunt deținute de Primăria municipiului Slatina și repartizate în felul următor: locuințe sociale 47; locuințe cu chirie 1014; spații cu altă destinație 28. Numărul total de locuințe se ridică la 28740.

Municipiul Slatina este organizat în cincisprezece cartiere (ex.: Crișan I, II, Progresul I, II Cartier Orașul Vechi, Aluta, Clocociov, Tudor Vladimirescu, Nicolae Titulescu). Zona centrală este multifuncțională, având atât clădiri de locuit (blocuri de locuințe cu 4 până la 10 etaje), cât și de servicii (Prefectura Județului Olt, Consiliul Județean Olt, Poșta Română, Banca Alianz-Țiriac filiala Slatina, Direcția Generală a Finanțelor Publice Olt, Direcția Administrare Patrimoniu și Direcția Protecție și Asistență Socială a Consiliului Local al Municipiului Slatina, sedii ale partidelor politice, magazine, școli, licee).

Situația caselor :

Total case din care:	3 245
Racordate la sistemul de canalizare:	1 107
Racordate la sistemul de alimentare cu apă:	1 322
Racordate la sistemul de energie electrică:	2 920

Starea clădirilor de locuit din oraș se prezintă astfel:

- foarte bună (aproximativ 15%)
- bună (aproximativ 70%)
- proastă (aproximativ 15%)

Municipiul Slatina s-a preocupat de creșterea numărului de locuințe. În parteneriat cu Agenția Națională de Locuințe s-a construit un număr de 6 blocuri, însumând 196 de locuințe.

### 2.1.4. Patrimoniul cultural istoric

Cele mai vechi monumente istorice din municipiul Slatina sunt lăcașurile de cult, dar există și ansambluri urbane cu valoare istorică și culturală.

Mănăstirile aflate pe teritoriul municipiului sunt Clocociov (datează din vremea lui Neagoe Basarab; nou ctitor la 1594, Mihai Viteazul; este refăcută la 1645 de boierul Dinicu Buicescu) și Strehareți (își are legată întemeierea de numele episcopului de Buzău, Serafim, construcția a început în 1665 și a fost finalizată în 1672).

Biserici cu valoare de patrimoniu cultural-istoric: „Sfânta Treime” (1645, pictată în 1851); „Sf. Gheorghe” Ionașcu (1872-1877, pictură Tăttărăscu); „Sf. Împărați” (începută în sec. XVIII, rezidită 1793, pictură 1899); „Adormirea Maicii Domnului” (1736); „Sf. Ioan Botezătorul” (1796); „Sf. Nicolae” din coastă (1700); „Sf. Nicolae” cimitir (1820-1821); „Sfinții Voievozi” (1802-1806; pictură 1831); „Nașterea Maicii Domnului” (1802); „Sf. Nicolae” (1937).

Clădirile din patrimoniul istoric al municipiului Slatina au o mare importanță ca parte integrantă a domeniului urbanistic. Acestea se află amplasate astfel: str. Lipscani; M. Eminescu (pe ambele fronturi), cu 81 imobile, construite în perioada 1860-1938, în stilurile clasic, romantic cu ecouri neogotice, neoromânesc, modernist, art nouveau, Art DECO, fie refaceri în mai multe epoci. Numeroase imobile au spații comerciale la parter și locuințe la etaj, ca formă de proprietate dominând cea privată (persoane fizice). De asemenea, case monumente-istorice se mai află pe străzile G. Poboran (3), Dinu Lipatti (18), Grădiniței (6) și Frații Buzești (15), construite în perioada 1780-1902.

În acest grupaj arhitectonic se disting Colegiul Radu Greceanu (1891), Muzeul Județean Olt (1887), Primăria Slatina (1905), Secția de Etnografie a Muzeului Județean Olt (sec. XIX), Protoieria Slatina (1902 Casa Caracostea), Casa Corpului Didactic (1899), fostul sediu al BNR (1908).

Imobilele monumente-istorice din centrul vechi al Slatinei necesită lucrări de protecție, conservare și restaurare care, conform legii, cad în sarcina proprietarilor, care de obicei sunt persoane cu venituri mici (pensionari).

În patrimoniul primăriei se află și următoarele monumente: podul peste râul Olt (1888-1891), construit de ing. Davidescu; primul pod de fier peste un râu intern românesc. Pe lângă valoarea utilitară și estetică, podul reprezintă prima încercare de materializare autohtonă a arhitecturii metalului, lansată cu prilejul expoziției internaționale de la Paris în 1889; monumentul „Ecatarina Teodoroiu”, realizat în 1925 de sculptorul D. Mățăoanu; obeliscul „Slatina 600”, realizat în anul 1968 de sculptorul Ion Irimescu.

### **2.1.5. Spații verzi**

Slatina beneficiază de o suprafață restrânsă de spații verzi, acestea existând în special în jurul blocurilor. De asemenea, mai există un parc pe strada Pitești în suprafață de 2,5 ha, parcul din centrul vechi al orașului în suprafață de 0,3 ha și parcul din Aleea Oltului în suprafață de 1,7 ha.

Suprafața totală a zonelor verzi din municipiu este de 94,6 ha.

### **2.1.6. Infrastructura edilitară**

#### **2.1.6.1. Rețeaua de străzi**

Rețeaua de străzi însumează 178 de artere, în lungime de 140 km, din care au fost modernizate cu beton și cu asfalt 111 km. Total nemodernizate au mai rămas 9 km de străzi, însă multe altele necesită lucrări de reparare.

Rețeaua are o structură radial-inelară:

- Pe direcția radială sunt străzile principale, de lungimi mari. Traseul preia în prezent majoritatea traficului de deplasare la muncă (spre zona industrială din nord-est), deplasarea în weekend, transportul în comun și de tranzit ușor. Alternativa de ocolire a centrului este strada Oituz, care poate prelua traficul de tranzit, o parte a transportului în comun și o parte din deplasarea la muncă.

- Pe direcția inelară s-au creat străzi care să lege între ele radialele, evitând centrul și chiar orașul, datorită traficului intens și a celui de mare tonaj.

#### **2.1.6.2. Sistemul de alimentare cu apă**

Sistemul de alimentare cu apă potabilă (ca de altfel și cel de epurare a apelor uzate) este administrat de S.C. ACETI S.A., societatea comercială căreia Consiliul Local i-a concesionat serviciul public de alimentare cu apă și al cărei unic acționar este municipiul Slatina.

Alimentarea se face centralizat, din surse subterane. De o parte a râului Olt sunt amplasate 158 de puțuri de mare și medie adâncime, cu un debit de exploatare de 250 l/s, destinate să asigure alimentarea cu apă potabilă a populației, agenților economici și instituțiile publice din municipiul Slatina.

Puțurile sunt echipate cu electropompe submersibile performante, cu un debit instalat de 500 l/s.

Sistemul mai cuprinde două stații de pompare și trei stații de înmagazinare și distribuție cu o capacitate de 22 200 mc, precum și conductele de aducțiune, transport și distribuție cu o lungime de 140 km și diametre cuprinse între DN800 și DN100.

Fiind apă din surse subterane, tratarea acesteia constă într-o dezinfecție cu clor gazos, asigurat prin echipamente speciale.

Cu toate acestea, zonele de protecție a forajelor, stațiilor de pompare și a stațiilor de distribuție nu sunt suficiente, la fel ca și volumul rezervoarelor de apă de înmagazinare.

Conductele de aducțiune, transport și distribuție sunt vechi, prezentând un grad ridicat de uzură și secțiuni necorespunzătoare sau obturate, ceea ce provoacă pierderi mari în sistem. Practic, întreaga rețea (cu excepția conductelor de polietilenă) are o vechime mai mare de 15 ani. Din totalul rețelelor, 35,9 km sunt puse în funcțiune înainte de anul 1967, existând conducte de fontă cu o vechime de peste 90 de ani și unele de oțel cu o vechime de peste 50 de ani.

Există străzi fără utilități publice în alimentarea cu apă sau se înregistrează furturi din rețeaua de distribuție, ceea ce creează disfuncționalități în asigurarea presiunii de utilizare, precum și pierderi comerciale; nu există un o monitorizare a sistemului de alimentare cu apă.

#### **2.1.6.3. Sistemul de canalizare**

Municipiul Slatina este canalizat în sistem unitar și în sistem divizor, care preia apele menajere și meteorice, le transportă la stația de epurare, după care sunt evacuate în emisar (râul Olt).

Rețeaua de canalizare și stația de epurare au fost proiectate și executate pentru o capacitate de 500 l/s și sunt prevăzute cu instalații de epurare mecanică, biologică și de tratare a nămolului. Apele industriale deversează în diferite pâraie sau lacuri. În unele zone ale municipiului rețeaua de canalizare este subdimensionată sau are pante mici de scurgere. Rețelele de canalizare sunt vechi și uneori colmatate din cauza depunerilor. Stația de epurare are o eficiență de numai 60%. Mai există încă străzi care nu au canalizare.

#### 2.1.6.4. Sistemul de alimentare cu gaze naturale

Rețelele de gaze ating lungimea de 126,9 km. Din aceasta, rețelele propriu-zise acoperă 93,6 km, iar branșamentele 33,34 km. Societatea care administrează alimentarea cu gaze naturale are în evidențele ei 21891 de abonați, după cum urmează: - persoane fizice 21711 (din care case 1572 și apartamente 20139)

- persoane juridice 180.

#### 2.1.6.5. Sistemul de termoficare

Un mare număr de locuitori și instituții au trecut la sistemul de termoficare prin centrale proprii, pe gaze naturale. În anul 2002, conform „**Raportului privind starea economică și socială a municipiului Slatina, 2002**”, Primăria orașului a continuat derularea programului de termoficare în unitățile de învățământ preșcolar și școlar, pentru asigurarea condițiilor optime de desfășurare a procesului educativ. Primăria și-a propus ca obiectiv modernizarea sistemului de termoficare în 17 unități de învățământ și l-a realizat în proporție de 100%. În municipiul Slatina, sistemul centralizat de termoficare este în conservare.

#### 2.1.7. Gospodărirea deșeurilor

Deșeurile menajere constituie majoritatea cantității colectate și depozitate la halda municipală. Cantitatea de deșuri urbane colectată în 2002 a fost de 64 mii de tone. 95% din aceasta au constituit-o deșeurile menajere. Deșeurile din serviciile municipale au reprezentat 4%, iar cele din construcții 1% din cantitatea colectată.

Conform datelor puse la dispoziție de operatorul local, de serviciul de gospodărie comunală al Primăriei și de IPM - ul local, aceste proporții sunt tipice pentru activitatea de colectare din municipiu.

Din cantitatea totală de deșuri din serviciile municipale, cele stradale reprezintă 76%, alte 16% fiind colectate din piețe și 8% din parcuri și grădini.

Deși reprezintă un procent mic din totalul colectat la nivel de oraș, cantitățile sunt totuși mari, o parte din aceste deșuri stradale provenind din cele depozitate în spații neamenajate sau aruncate la întâmplare pe străzi, în parcuri și pe terenuri agricole.

**Deșeurile industriale** generate constau, în primul rând, în resturi de aluminiu, cenușă și zgură (20 01 05 conform HG 155/1999 și Catalogului european al deșeurilor). Acestea sunt generate în cantități semnificative numai de câteva întreprinderi industriale din oraș.

Cantitățile și tipurile de deșuri generate sunt monitorizate de Inspectoratul pentru Protecția Mediului Slatina. În cursul anului 2002, cantitatea deșeurilor industriale rezultate în urma activităților specifice desfășurate de agenții economici pe teritoriul municipiului Slatina a fost de aproximativ 82,4 tone.

#### **Cantitatea deșeurilor industriale produse la nivelul anului 2002**

<b>Agent economic</b>	<b>Profilul industrial</b>	<b>Cantitatea (tone)</b>
S.C. ELECTROCARBON S.A.	Producția de produse cărbunoase	35,851
S.C. ALRO S.A.	Producția și prelucrarea aluminiului	35,547
S.C. ARTROM S.A.	Producția și/sau prelucrarea aluminiului	5,333
S.C. ALPROM S.A.	Producția și/sau prelucrarea aluminiului	3,803
S.C. ALTUR S.A.	Producția și/sau prelucrarea aluminiului	1,665
S.C. UTALIM S.A.	Producția de mașini și utilaje alimentare	0,195
<b>TOTAL</b>		<b>82,394</b>

#### **2.2. ACTIVITĂȚILE ECONOMICE ȘI MEDIUL DE AFACERI**

Evoluția situației economice locale este legată de evoluția situației regionale și naționale, iar buna funcționare a economiei de piață la toate nivelurile este determinată de agenții economici privați și de inițiativele acestora; de aceea este foarte important să se sprijine inițiativele private, să se încurajeze creșterea numărului agenților economici, precum și persoanele fizice care doresc să-și dezvolte o afacere.

În acest sens prezentăm evoluția înmatriculărilor agenților economici la registrul comerțului în

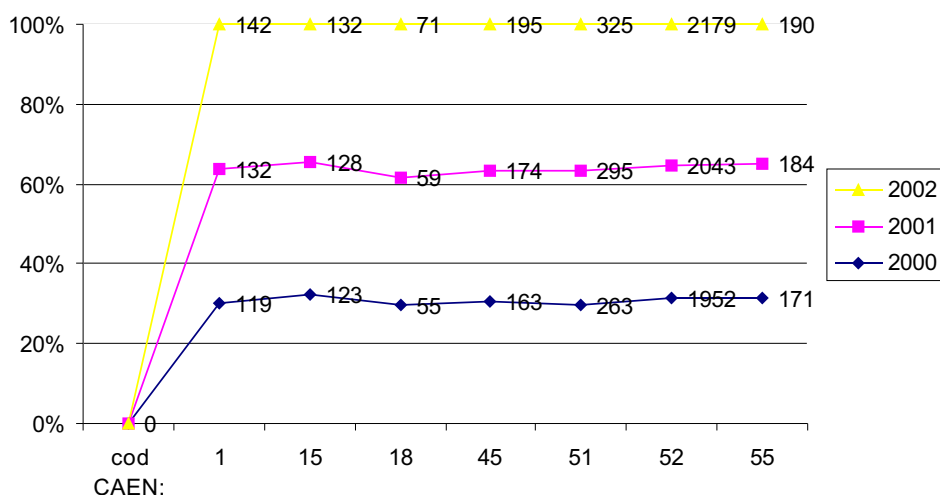
ultimii 12 ani:

Anul	Nr. firme	% din total
1991	389	8.87
1992	517	11.79
1993	372	8.49
1994	559	12.75
1995	425	9.69
1996	322	7.35
1997	250	5.76
1998	354	8.07
1999	289	6.59
2000	229	5.22
2001	304	6.93
2002	372	8.49
<b>Total</b>	<b>4382</b>	<b>100</b>

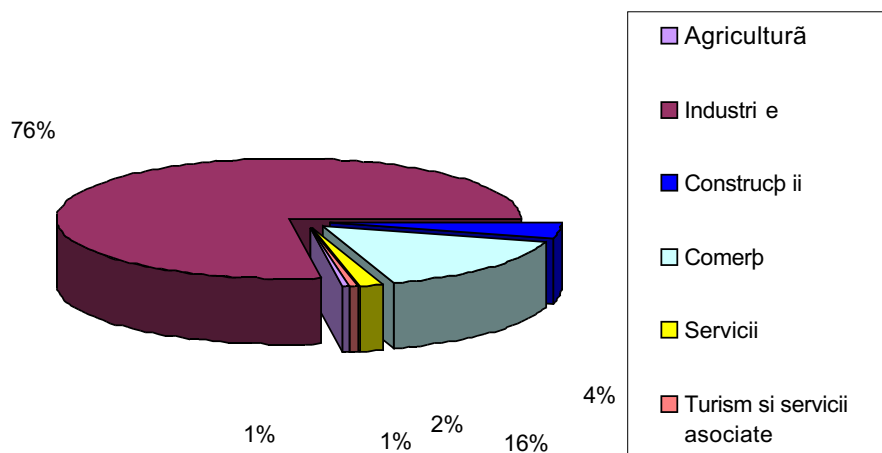
Acestea sunt dispuse astfel: 1303 Persoane Fizice (29,7%), 646 SNC-uri (14,7%), 2234 SRL-uri (50,9%), 186 SA-uri (4,2%) și 13 OC-uri (0,5%).

Din cele 4382 de firme înregistrate în municipiul Slatina, la sfârșitul anului 2002 au depus bilanț doar 2455 de firme, ceea ce înseamnă că doar un procent de 56 % din agenții economici înregistrați au avut activitate.

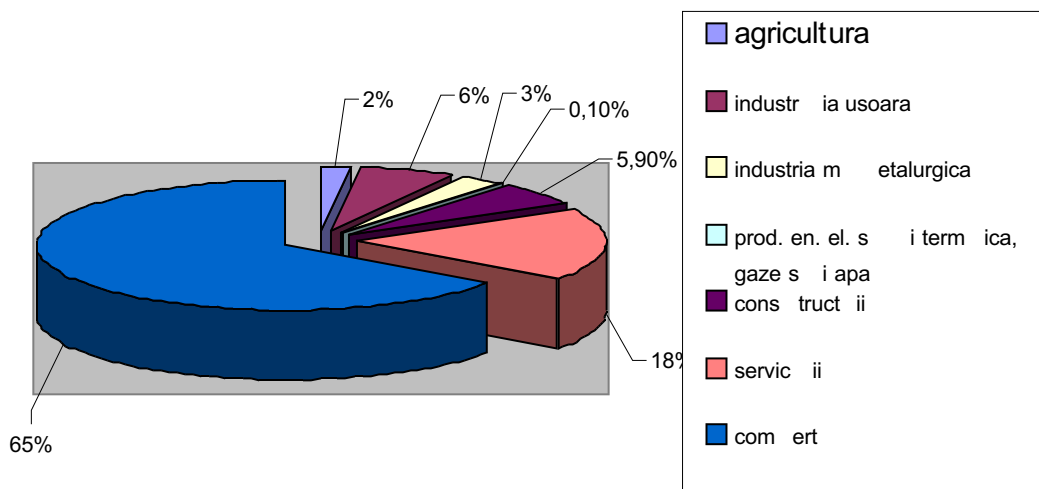
Structura înmatriculărilor pe principalele domenii de activitate la data de 31.12.2002:



La 31.12.2002, în conformitate cu bilanțurile depuse la Camera de Comerț, Industrie și Agricultură a județului Olt, de societățile comerciale din municipiul Slatina, situația cifrei de afaceri pe sectoare ale activității economice se prezintă după cum urmează:

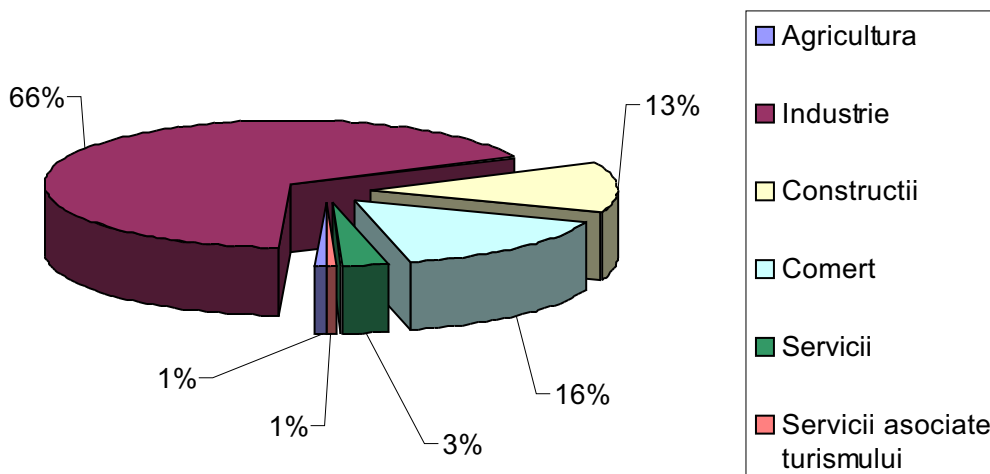


Structura numărului firmelor operative din punct de vedere al domeniilor de activitate în care își desfășoară activitatea, se prezintă la nivelul anului 2002 după cum urmează:



Din analiza repartiției pe ramuri de activitate, se constată că cele mai multe societăți comerciale 65% își desfășoară activitatea în domeniul comerțului cu ridicata și cu amănuntul, numărul societăților cu activitate de producție și prelucrare a materiilor prime fiind destul de mic în raport cu numărul total al societăților cu activitate din municipiul Slatina.

Structura persoanelor angajate în sectoare ale vieții economice din municipiul Slatina se prezenta la sfârșitul anului 2002 după cum urmează:



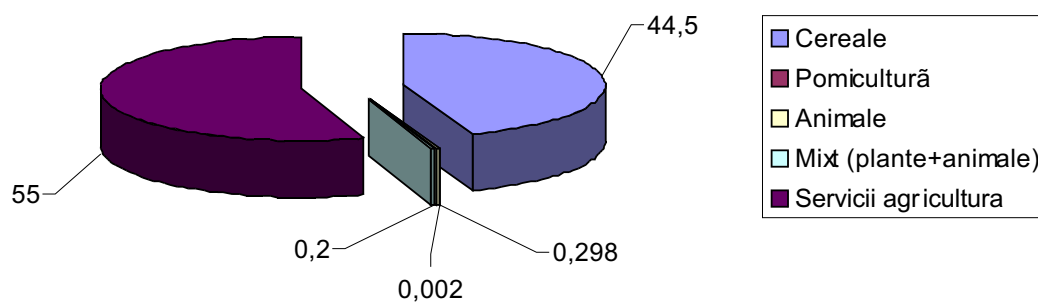
### 2.2.1. Agricultura și securitatea alimentelor

Economia tradițională a Slatinei a fost preponderent bazată pe agricultură (viticultură, creșterea vitelor, apicultură, pescuit), comerț și producție meșteșugărească. În ultimul deceniu, atât suprafața agricolă cât și cea arabilă s-au redus.

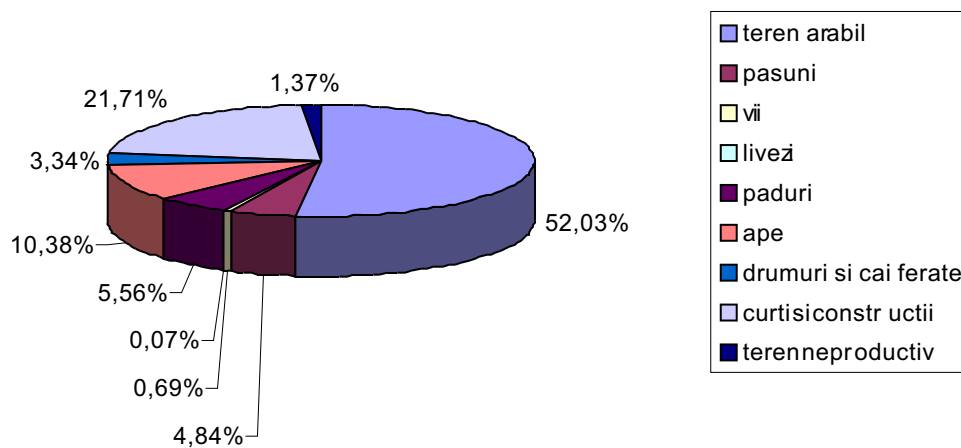
Ca și forme de organizare a activității în agricultură, pe raza municipiului Slatina la nivelul anului 2002 erau înregistrate 2 asociații agricole cu personalitate juridică și 3 societăți care preiau pământ în arendă. Pe raza municipiului Slatina își desfășoară activitatea și Centrul de Încercare a Soiurilor ce aparține de Stațiunea Experimentală Mărăcineni și Herghelia Brebeni.

Totalul cifrei de afaceri aferentă activității desfășurate de firmele cu obiect principal de activitate în agricultură a fost în anul 2002 de 129.466.034 mii lei, iar ponderea subramurilor în totalul

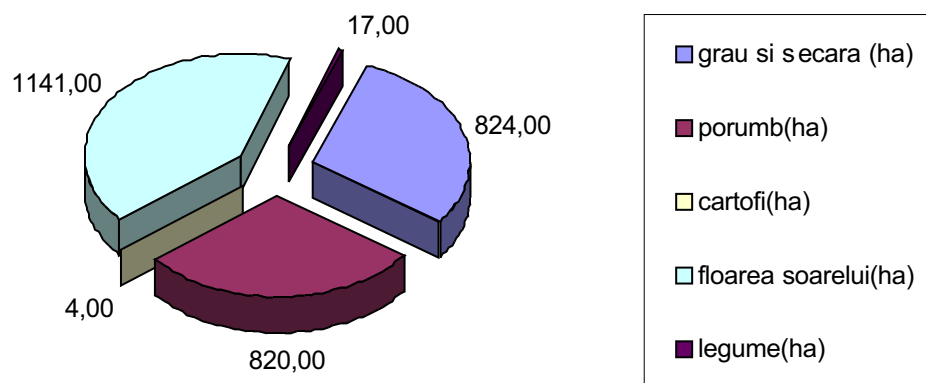
cifrei de afaceri se prezintă astfel:



La sfârșitul anului 2002, terenurilor cuprinse în circuitul agricol al municipiului Slatina, au următoarele distribuții procentuale pe destinații:



Suprafața arabilă (2.806 ha) după modul de folosință este dispusă astfel:



Problemele specifice producătorilor agricoli din municipiul Slatina sunt:

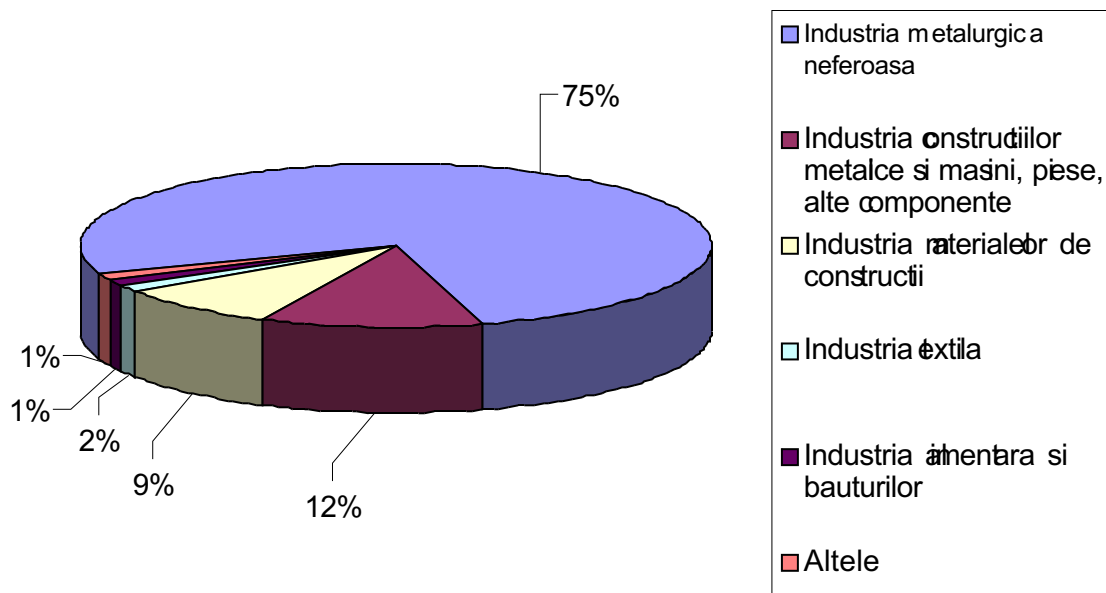
- divizarea suprafețelor agricole în parcele de mici dimensiuni ;
- insuficiența unei structuri care să asigure administrarea exploatării suprafețelor agricole, respectiv să se ocupe de finanțarea înființării culturilor, de desfacere la prețuri avantajoase pentru producători a recoltelor obținute;
- lipsa fondurilor financiare și materiale necesare efectuării lucrărilor agricole.
- tehnologie învechită și structuri organizatorice neperformante

### 2.2.2. Industria

Chiar dacă activitatea economică a municipiului Slatina s-a diversificat în ultimii 10 ani, cea mai importantă ramură generatoare de valoare adăugată rămâne industria, care la nivelul anului 2002 a generat o cifră de afaceri de 16.801.468.229 mii lei. Celelalte sectoare au o evoluție dinamică dar contribuie într-o măsură mai mică la realizarea cifrei de afaceri locale. Sunt reprezentate în economia locală următoarele ramuri industriale:

- Ind. metalurgică neferoasă (producția și prelucrarea aluminiului dar și prelucrarea altor materiale neferoase)
- Industria construcțiilor metalice, mașini, piese, subansambluri, alte componente
- Industria materialelor de construcții: produse și materiale de construcții
- Industria textilă: fabricarea articolelor de îmbrăcăminte și accesorii
- Industria alimentară și a băuturilor : prelucrarea și conservarea unei palete largi de produse de origine animală și vegetală, producția de băuturi alcoolice
- Industria energetică
- Industria mobilei (care necesită investiții serioase pentru trecerea la fabricarea de produse din lemn mai sofisticate sau de mobilier)

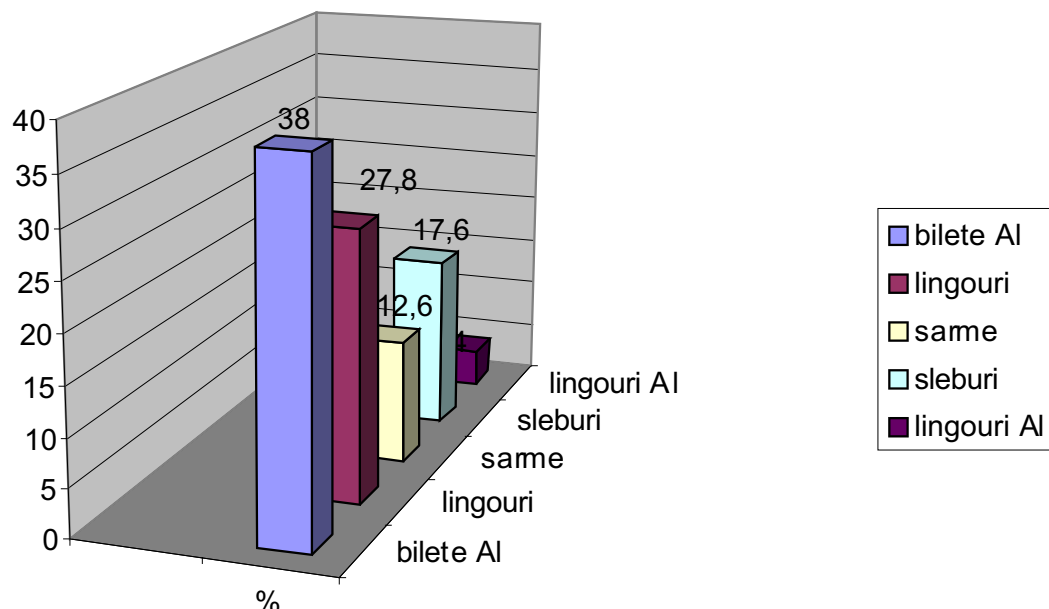
Ponderea acestor sectoare în totalul cifrei de afaceri locale aferente activităților industriale se prezintă astfel:



Economia municipiului Slatina se caracterizează prin dezvoltarea industriei metalurgice neferoase în domeniul obținerii și prelucrării aluminiului primar (S.C. ALRO S.A., S.C. ALPROM S.A.). Un procent de peste 70% din cifra de afaceri a acestor întreprinderi se realizează la export.

Calitatea aluminiului realizat la ALRO Slatina, este în conformitate cu normele internaționale și cu standardele London Metal Exchange, ceea ce a asigurat firmei un bun renume pe piața mondială, producția fiind destinată unor piețe externe importante: Grecia, Italia, Turcia, Franța, Austria, Polonia, Spania, Belgia, Israel, Germania și Siria.

Principalele produse realizate și ponderile aferente în totalul cifrei de afaceri la SC ALRO SA sunt:



ALRO asigură necesarul de aluminiu al industriei naționale, principalii clienții fiind: ALPROM, SIDEX, ELCARO, DACIA PITEȘTI, ICME BUCUREȘTI, IPROEB BISTRIȚA, DAEWOO CRAIOVA.

În Slatina își mai desfășoară activitatea o fabrică de cabluri ce face parte din holding-ul PIRELLI, realizând anual o cifră de afaceri din care aproximativ 20% provine de pe piețe externe.

S.C. ALTUR S.A. ființează în municipiul Slatina din anul 1972, având o bună experiență și calitate ridicată în realizarea de subcomponente de aluminiu și pistoane auto; 40% din producție este destinată exportului.

S.C. ARTROM S.A. asigură necesarul de țevi din oțel pentru foraj, atât pentru intern cât și pentru export, realizând o cifră de afaceri la finele anului 2001 de 351.087 mil. lei.

S.C. ELECTROCARBON S.A. înființată în 1965, produce și comercializează: electrozi normali UHP și HP, electrozi clorosodici, antracit calcinat, pastă sodeberg, plăci grafitate și electrografit praf, 6% din producția anuală fiind destinată exportului.

Peste 15 firme din industria textilă lucrează în regim de perfecționare activă lohn printre care: S.C. MARLENE COM S.R.L., S.C. MINATEX S.R.L., S.C. UNICONFEX EXIM S.R.L., S.C. GURAYTEX S.R.L., S.C. D&S TEXTILE S.R.L., S.C. AGROCOMERȚ S.R.L., exportul de produse de confecții textile realizat fiind în procent de peste 90% din totalul cifrei de afaceri înregistrată.

Cifrele referitoare la export au fost realizate la sfârșitul anului 2001.

Peste 60 de firme printre care și cele enumerate, își desfășoară activitatea de import și export prin Vama Slatina, care facilitează schimburile comerciale.

În ceea ce privește industria alimentară, se fac remarcate firmele ce au ca obiect de activitate producerea și comercializarea de produse specifice, care pot fi grupate după cum urmează:

- Produse specifice de panificație - S.C. ALUTA S.A., S.C. ALIMENTARA S.A., S.C. PANDIPO S.R.L., S.C. MAGICALPROD S.R.L.:

- Produse de mezelărie S.C. SPAR. S.R.L., S.C. COM-IDEAL S.R.L., S.C. COM MARCOS S.R.L.; S.C. VÂLCEA M.G. S.R.L., S.C. SALOS S.A.
- Produse lactate S.C. OLTINAS.A.

### 2.2.3. Construcțiile

Pe teritoriul municipiului Slatina se află numeroase baze de construcții civile și industriale:

- S.C. BĂLȚOI PRIMACONS S.R.L.
- S.C. ROLMIS S.R.L.
- S.C. SCADT S.A.
- S.C. SERENA S.A.
- S.C. OLTDRUM S.A.
- S.C. OLTCONS S.A.,

care la sfârșitul anului 2002 au realizat o cifră de afaceri de peste 40 mld. lei

Lucrările au fost realizate de către sectorul privat, activitatea de construcții aflându-se în continuă dezvoltare și diversificare. Astfel, pe raza municipiului au apărut construcții impunătoare ca: Prefectura Jud. Olt, Vama Slatina, Palatul de Justiție Olt. Începând cu anul 2000, Primăria Municipiului Slatina, a început executarea lucrărilor la obiectivul <amenajare locuințe sociale>, astfel încât în anul 2002 au fost recepționate 50 de garsoniere confort I, urmând ca pe parcursul acestui an să se recepționeze încă 35 locuințe.

#### **2.2.4. Transporturile**

*Transporturile* reprezintă un element deosebit de important în procesul dezvoltării economiei locale, datorită faptului că sprijină desfășurarea activității întreprinderilor din sectorul primar și secundar. Cifra de afaceri aferentă acestui sector a fost la nivelul anului 2002 de 96.852.546 mii lei, ceea ce reprezintă 24% din totalul aferent serviciilor.

La nivelul municipiului Slatina, activitatea de transporturi se realizează rutier și feroviar, poziția geografică pe care acesta o are situat pe malul Oltului nu este valorificată în prezent prin existența unui sistem de transport pe râul Olt, ținând cont că orașul se află în apropierea sectorului navigabil al Dunării.

Transportul rutier din municipiu vizează atât traficul de călători, cât și transportul de marfă.

#### **2.2.5. Turism și agrement**

Datorită deschiderii din ultimii ani în schimburile internaționale, în Slatina și-au deschis reprezentanțe și filiale firme și întreprinderi străine, ceea ce implică prezența oamenilor de afaceri din alte țări și duce la creșterea gradului de ocupare a spațiilor de cazare și serviciilor în domeniul turistic.

Baza hotelieră a municipiului este reprezentată de 5 hoteluri de categoria \*\*, unul nou care este în construcție și un motel, având în total o capacitate de cazare de 384 locuri și care generează o cifră de afaceri de 17.823.157 mii lei la nivelul anului 2002, ceea ce reprezintă 0,08% din cifra totală de afaceri a municipiului.

În Slatina își desfășoară activitatea 5 agenții cu licență categoria A - instituții specializate în turism intern și internațional, care oferă următoarele categorii de servicii:

- o administrează și promovează turismul școlar;
  - o administrează bilete de odihnă și tratament pentru sindicaliștii de pe raza municipiului Slatina, în stațiuni balneare și climaterice din toată țara;
  - o intermediari de vize consulare.
  - o servicii de turism pentru oamenii de afaceri din oraș.

În Slatina își desfășoară activitatea Asociația Județeană a Vânătorilor și Pescarilor Sportivi, care are ca obiect asigurarea condițiilor și furnizarea de servicii în domeniul vânătorii și pescuitului sportiv pentru turiști români și străini, ajungând anual la 400-450 turiști străini, în principal din Italia, Belgia, Olanda, Austria, Spania.

Activitatea asigură clienți unităților hoteliere din domeniul turistic și de agrement.

#### **2.2.6. Comerțul**

Dinamica activităților de comerț a cunoscut o evoluție ascendentă prin mutările de pe piața forței de muncă din sfera activităților de producție în sfera comerțului (preponderent) și a prestărilor de servicii

În ultimii zece ani, au apărut și s-au dezvoltat un număr mare de agenți economici care au drept obiect principal de activitate realizarea de operațiuni cu caracter comercial, desfășoară activități de comerț atât cu ridicata cât și cu amănuntul. Valoarea cifrei de afaceri a sectorului comercial în municipiul Slatina este de 3.380.202.248 mii lei la nivelul anului 2002, iar ponderea activităților exclusiv comerciale la realizarea cifrei de afaceri locale a fost în anul 2002 de 15,5%.

#### **2.2.7. Serviciile**

Sectorul serviciilor s-a dezvoltat și s-a diversificat în ultimii 10 ani, dar contribuția lui la realizarea cifrei de afaceri locale este puțin importantă. Principalele categorii de servicii disponibile la nivelul municipiului sunt următoarele:

- servicii financiar-bancare și de asigurări
- transporturi terestre de călători locale și regionale, taximetrie, terestre de mărfuri, și activități anexe
- servicii de utilități publice: apă, canalizare, gaze, electricitate, salubritate
- comunicații și radiocomunicații
- servicii de prelucrare a datelor, producere și furnizare de soft și consultații privind echipamentele de birotică
- servicii medicale cabinete ce oferă servicii medicale, consultație și medicamentație pentru orice tip de afecțiuni, cabinete stomatologice dotate cerințelor actuale
- servicii de consultantă economică societăți de consultantă financiară, de expertiză contabilă. În Slatina, experții contabili și contabilii autorizați sunt reuniți în cadrul filialei CECCAR, având 306 membrii. În anul 2002, CECCAR a organizat 2 examene: unul de acces la profesia de contabil autorizat și expert contabil și altul de aptitudini și definitivare a calității de contabil autorizat și expert contabil.

- servicii juridice prin cabinete de avocatură, birouri de notari publici cu funcționarea pe lângă ele a serviciilor cadastrale
- servicii de proiectare, urbanism, inginerie și alte servicii tehnice oferite de persoane autorizate
- servicii de selectare și plasare a forței de muncă
- servicii de secretariat, dactilografare, multiplicare și traduceri
- servicii de educație
- activități de întreținere corporală, coafură, alte activități de înfrumusețare
- activități de reparații: automobile, articole electrice și de uz gospodăresc, ceasuri, bijuterii, alte articole personale și gospodărești
- servicii de leasing operațional de mașini și clădiri
- servicii în domeniul instalațiilor sanitare și de termoficare
- altele.

*Sectorul financiarbancar* este reprezentat prin marile unități bancare care au deschis sucursale în municipiul Slatina: B.C.R., BANC POST S.A., B.R.D. S.G.G., RAIFFEISEN BANK și care, pe lângă operațiunile specifice sectorului bancar tradițional, și-au diversificat activitatea, oferind agenților economici și populației o paletă bogată de servicii și instrumente bancare.

*Sectorul asigurărilor* este bine reprezentat pe plan local prin unități ca: ASIROM, OMNIASIG, ASITALIANCE, ASTRA, ARDAF, UNITA și A.G.I., care oferă o gamă largă de oportunități de asigurare-reasigurare împotriva riscului, atât pentru persoanele fizice, cât și pentru cele juridice.

Serviciul de transport în comun din oraș este asigurat de un număr de 12 operatori de taximetrie care dispun de 330 mașini și au un program de lucru de 24 h. Administrația locală a pus la dispoziție spațiile necesare pentru stațiile de taxi, a căror distribuție este uniformă pe teritoriul municipiului.

Serviciul de transport de marfă este asigurat de 25 de firme care realizează 56% din cifra de afaceri a sectorului transporturilor. Au fost luate în considerare numai acele firme care au drept obiect de activitate exclusiv transportul, nu și cele care posedă mijloace de transport și desfășoară astfel de activități în interes propriu.

Deoarece traficul feroviar de călători s-a redus, a apărut necesitatea introducerii unor mijloace de transport rutier care să deservească participanții la traficul de tranzit. Astfel, în Slatina există un număr de 7 firme de transport ce asigură legătura cu restul județului, în vederea preluării forței de muncă, a elevilor și studenților care lucrează sau învață în oraș.

Slatina este un punct important pe lista de opriri a marilor operatori regionali: S.C. IONESCU S.R.L., S.C. DACOS S.R.L și S.C. C&I INTERNAȚIONAL S.R.L.

*Transportul feroviar.* Rețeaua feroviară a Slatinei (momentan neelectrificată), asigură transportul de călători pe relația Craiova - București și tranzitul de mărfuri către platforma industrială a municipiului, aducând alumina de la Oradea și Tulcea.

*Serviciile publice.* Sunt asigurate pentru locuitori toate categoriile de servicii publice necesare unui standard de viață civilizat. În acest sens, activitatea Consiliului Local este orientată în direcția îmbunătățirii calității serviciilor oferite, care să răspundă cât mai bine nevoilor cetățenilor. O parte din serviciile publice au fost concesionate unor operatori independenți, care le asigură pe baza contractuală:

- SC ACETI SA (societate de stat cu acționar unic Consiliul Local Slatina) asigură servicii de gospodărire comunală : livrare apă potabilă, canalizare, montare apometre, reparații instalații interioare
- SC SALUBRIS SA (societate cu capital privat) asigură servicii de colectare, transport și depozitare a deșeurilor urbane
- SC LOCTRANS SA (societate cu capital integral de stat, având acționar unic Consiliul Local Slatina) asigură transportul public urban

O categorie aparte de servicii publice locale arondate Consiliului Local Slatina rezolvă și soluționează o serie de probleme legate de :

- dezvoltarea comerțului și desfășurarea activității comerciale prin eliberarea de acorduri și autorizații de funcționare, încheierea de contracte cu agenții economici ce ocupă domeniul public
- administrarea patrimoniului municipiului
- evidența spațiilor din fondul locativ cu destinație de locuințe și administrarea locuințelor sociale
- administrarea și întreținerea cimitirului uman și al eroilor
- administrarea piețelor și târgurilor din municipiul Slatina
- asigurarea protecției sociale.

*Servicii oferite în sprijinul dezvoltării activității economice locale*

**Camera de Comerț, Industrie și Agricultură Olt**, ocupă un loc aparte în dezvoltarea economică locală, reprezentând direct interesele tuturor societăților care se află în circumscripția sa, acțiunea ei putând lua forme variate:

- organizarea de misiuni economice (5 în 2002), cu țări ca: Olanda, Franța, Germania, Polonia și Italia;

- organizarea de târguri internaționale pe domenii ca: agricultură, utilaje și echipamente agricole, materiale de construcții și decorațiuni interioare, mobilă, echipamente sanitare și de încălzire);
- organizarea de parteneriate cu firme din Italia, Germania, Polonia și Olanda pe diverse activități din industrie și comerț;
- organizarea de cursuri de inițiere și consultanță, reușind să contribuie activ la formarea profesională la toate nivelurile.

## 2.2.8. Dinamica I.M.M. - urilor

IMM-urile reprezintă viitorului economiei românești, cu un rol determinant în strategia de integrare în Uniunea Europeană. În toate țările, dezvoltarea IMM-urilor este o problemă majoră, întrucât starea economică a unei țări este în strânsă dependență de succesul afacerilor întreprinderilor mici și mijlocii care dau o mare parte din produsul intern brut și oferă de lucru unei părți apreciabile din populația țării.

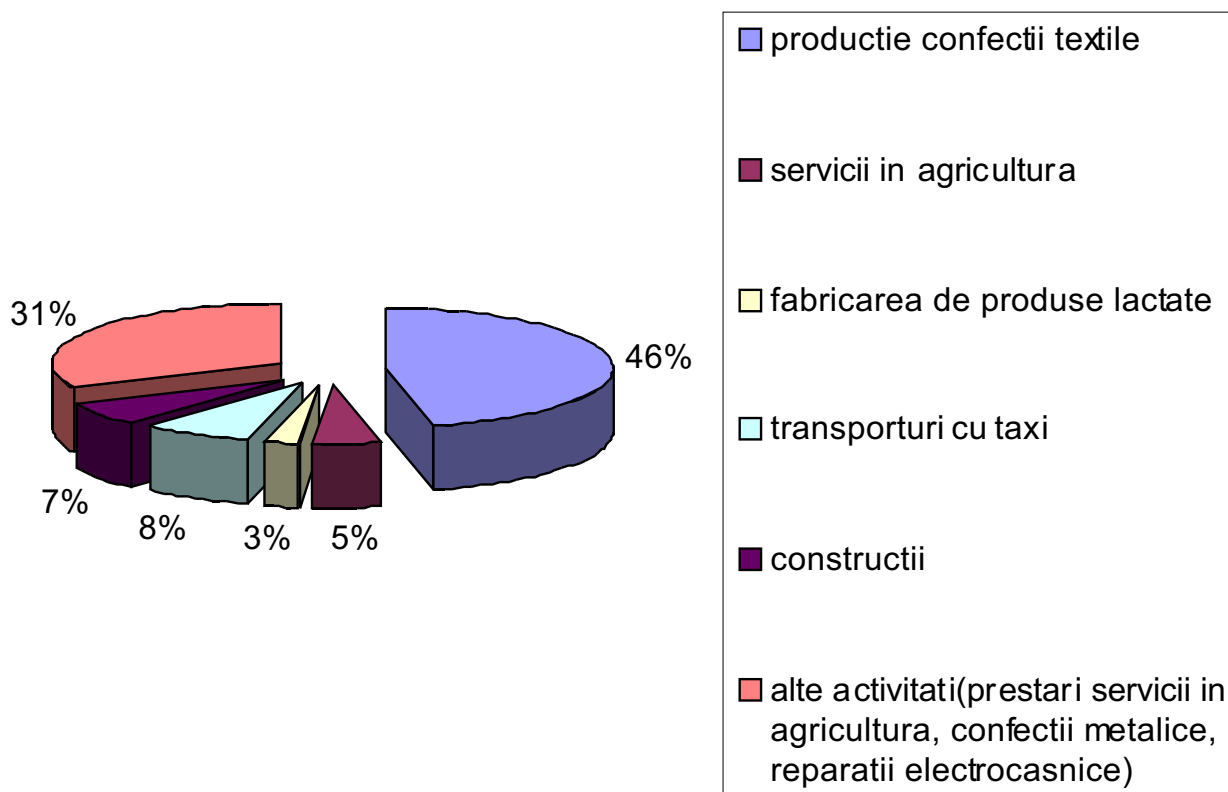
Conform datelor furnizate de Direcția Generală a Finanțelor Publice și Control Financiar de Stat, la 31.12.2002, în municipiul Slatina dintr-un număr de 2455 de societăți care și-au depus bilanțul, 2446 de societăți îndeplineau criteriile impuse de Legea 133/1999 pentru a fi încadrate ca Întreprinderi Mici și Mijlocii, respectiv 98%. Populația ocupată în cadrul acestor IMM-uri este de aproximativ 11.738 de salariați, reprezentând 53% din populația ocupată în societățile comerciale ale municipiului (nu au fost incluse persoanele angajate în sectorul administrativ, persoanele independente, AF-uri, etc).

Dinamica IMM-urilor în ultimii 4 ani:

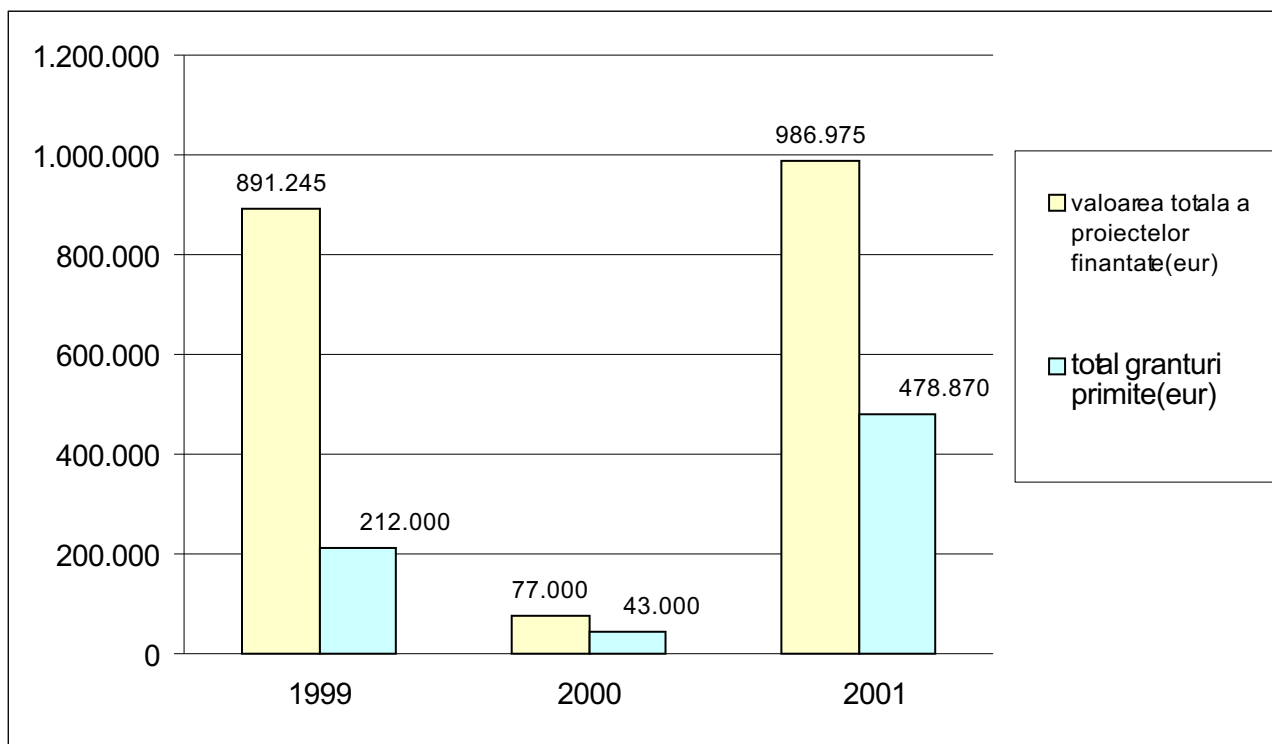
	1999	2000	2001	Mii lei 2002
Nr. IMM-uri	2381	2349	2260	2446
Cifra de afaceri	2.139.976.301	3.104.328.729	4.956.729.274	7.274.644.629
Profit	93.902.490	141.210.724	278.683.041	457.859.651

În vederea stimulării dezvoltării IMM-urilor, A.J.O.F.M.OLT a acordat în anul 2002 prin programul de credite destinat acestui sector 7.700.592 mii lei, de care au beneficiat un număr de 14 firme, ceea ce a condus la crearea a 105 locuri de muncă.

Domeniile de activitate pentru care s-au acordat aceste credite și ponderea lor în totalul creditelor acordate se prezintă în felul următor:



1998 Politica Regională de Coeziune, PHARE 2000 Coeziune Economică și Socială precum și din Fondul Național de Dezvoltare Regională, care au asigurat în anii 1999-2001 finanțarea de proiecte de dezvoltare pentru acest sector după cum urmează:



În vederea dezvoltării sectorului IMM-urilor Consiliul Local al municipiului Slatina a realizat un program de instruire și pregătire profesională a personalului cu funcții de răspundere din cadrul acestora; programul cuprinde 13 module de curs, se desfășoară în anul 2003 pe o perioadă de trei luni și a fost finanțat prin proiectul < Dezvoltarea capacității instituționale și perfecționarea profesională a personalului IMM-urilor >, Programul PHARE COEZIUNE ECONOMICĂ ȘI SOCIALĂ RO 007.02.01.

## 2.3. CAPITALUL SOCIAL

### 2.3.1. Structura și dinamica populației

Potrivit datelor Recensământului Populației și Locuințelor din anul 1992, populația stabilă a municipiului a fost de 85.168 locuitori. Datele preliminare ale Recensământului Populației și Locuințelor din anul 2002 arată că populația stabilă era de 79.171 locuitori. La 30.05.2003, potrivit informațiilor furnizate de Serviciul pentru Evidența Informatizată a Persoanelor, populația a fost de 90.642 locuitori.

Din analiza datelor rezultă că în aproximativ un an, populația cu domiciliul stabil în Slatina a crescut cu 11.471 locuitori.

#### Mișcarea naturală

Indicatori demografici	Anul 1998	Anul 2002
Natalitate	10,9 ‰	8,8 ‰
Mortalitate generală	4,9 ‰	5,7 ‰
Spor natural	+6,0 ‰	+3,1 ‰
Mortalitate infantilă	8,4 ‰	13,1 ‰

*Natalitatea*, un alt indicator demografic, este în scădere de la 10,9 ‰ la 8,8 ‰.

*Mortalitate generală* este în creștere de la 4,9 ‰ la 5,7 ‰.

Cei doi indicatori influențează *sporul natural*, care a scăzut de la +6,0 ‰ la +3,1 ‰.

Cauze posibile care influențează acești indicatori sunt: libertatea cuplurilor de a decide asupra numărului dorit de copii; rata crescută a șomajului; costurile economice și sociale ridicate; instabilitatea socială.

*Mortalitatea infantilă* a înregistrat o creștere semnificativă față de anul 1998 de la 8,4 ‰ la 13,1 ‰.

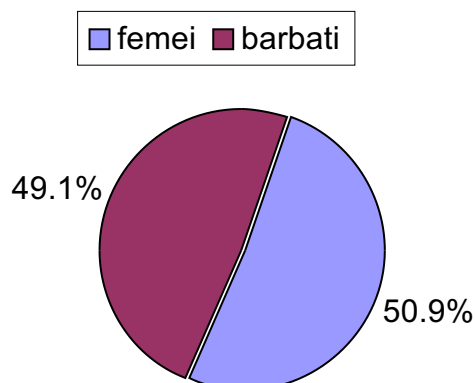
Scăderea eficienței acestor indicatori denotă faptul că reforma sistemului sanitar trebuie să continue până la remediarea tuturor deficiențelor.

### Migrația populației

În primele cinci luni ale anului 2003 s-au înregistrat 2.888 schimbări de domiciliu în municipiul Slatina și 440 de vize de reședință. Rezultă că tendința de migrare a populației către oraș este în creștere.

### Structura populației

După sexe, la sfârșitul primului trimestru al anului 2003, populația municipiului se prezintă astfel:



Populația municipiului Slatina pe categorii de vârstă:

Grupa de vârstă - în ani -	Nr. locuitori		Total
	B	F	
- 0 - 18	9.533	9.178	18.711
- 18 - 25	6.729	6.450	13.179
- 25 - 45	14.776	16.980	31.756
- 45 - 59	10.073	9.492	19.565
- peste 59	3.423	4.008	7.431
TOTAL	44.534	46.108	90.642

În ceea ce privește apartenența, pe naționalități, a populației situația se prezintă astfel: cetățeni români - 98,32%, rromi - 0,98%, maghiari - 0,1% iar diferența de 0,6% este constituită de cetățeni de alte naționalități.

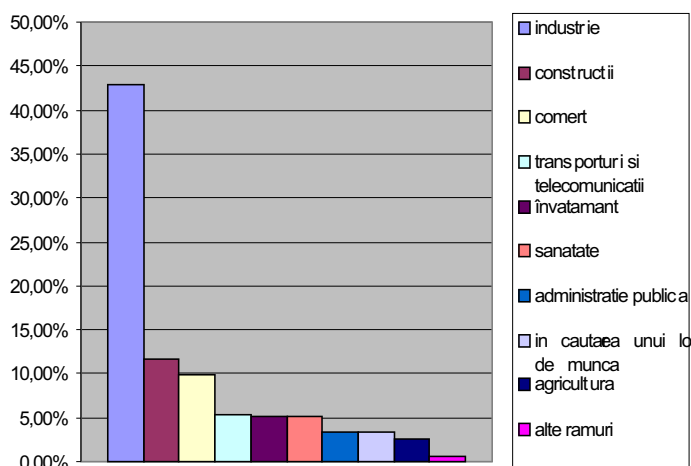
Nu toată populația care locuiește efectiv în Slatina este înregistrată la Serviciul de evidență informatizată a persoanei.

Ca urmare a creșterii tendinței de migrare a populației către oraș, crește și numărul de solicitări de locuri de muncă și de locuințe.

### 2.3.2. Forța de muncă

Populația activă este de aproximativ 55.000 locuitori, respectiv 60% din total populație.

Sub aspectul ocupării forței de muncă, pe domenii de activitate, situația se prezintă astfel:



- agricultură - 2,5%
- industrie - 42,9%
- construcții - 11,7%
- comerț - 9,9%
- transporturi și telecomunicații - 5,3%
- învățământ - 5,2%
- administrație publică - 3,4%
- sănătate - 5,2%
- alte ramuri - 0,5%
- în căutarea unui loc de muncă - 3,4%

Populația inactivă este de aproximativ 36.000 locuitori și este alcătuită din:

elevi și studenți	50,1%
pensionari	13,9%
personal casnic	8,3%
întreținuți de alte persoane	26,2%
alte situații	1,5%

În municipiul Slatina, în anul 2002 erau 2877 șomeri înregistrați, din care cea mai mare parte, cca. 74,9%, o constituie șomerii indemnizați. Comparativ cu situația șomajului la nivel județean, Slatina deține 14,5% din totalul șomerilor înregistrați.

Ținând seama de categoria studiilor, cel mai mare număr de șomeri ( 71% din numărul total al șomerilor) sunt absolvenți de liceu (44,6%) și școli profesionale (26,4%).

Din analiza comparativă, efectuată de Agenția Județeană de Ocupare și Formare a Muncii rezultă că în perioada 1998 - 2002 a crescut numărul de șomeri cuprinși în programul de formare profesională, dar, în același timp, față de anul 2001 a scăzut rata de plasare a acestora.

Se constată o creștere a disponibilizărilor din 2002 comparativ cu 2001, atât la nivelul județului, cât și la nivelul municipiului Slatina, în condițiile în care, din numărul acestora (1.295) au fost angajați aproximativ 65%.

În ceea ce privește ” **munca la negru**”, Inspectoratul Teritorial de Muncă are o activitate asiduă de depistare a angajaților fără forme legale. Din analiza comparativă a anilor 2001-2002, se constată că numărul angajatorilor sancționați pentru folosirea persoanelor fără forme legale a scăzut de la 3888 în anul 2001, la 368 în anul 2002. A scăzut, de asemenea, și numărul persoanelor depistate fără forme legale de angajare, de la 1.082 (din care 694 femei) în anul 2001, la 1.017 (619 femei).

Se constată o scădere a numărului șomerilor pe perioada 1998 - 2001 și o ușoară creștere în 2002, însă la categoria șomerilor neîndemnizați, pentru care se impune acordarea altor măsuri de asistență socială.

Categoriile de vârstă care înregistrează cel mai mare număr de șomeri sunt cele peste 35 de ani și sub 25 de ani. Majoritatea șomerilor pe sexe se înregistrează în rândul bărbaților.

Calificările și specializările unui număr important de șomeri nu fac parte din categoria celor cerute pe piața muncii.

Sistemul de învățământ liceal - profil teoretic nu asigură specializări, ca alternativă la încadrarea în muncă, în situația în care absolvenții de liceu nu urmează studii superioare sau postliceale.

Meseriile în care sunt formați tinerii în școli profesionale nu sunt căutate pe piața muncii. Se impune o reorientare profesională a absolvenților școlilor generale pe baza cunoașterii exacte a necesarului de forță de muncă pe ramuri ale economiei și a cunoașterii perspectivei cererii de forță de muncă.

Necunoașterea strategiilor de privatizare sau a programelor de dezvoltare economică ale unor întreprinderi și instituții face ca o parte din personalul existent să nu se poată orienta din timp asupra unor meserii noi cerute pe piața muncii.

### 2.3.3. Starea de sănătate a populației

Sănătatea populației se realizează printr-un sistem integrat de servicii medicale oferite de asistența medicală primară, ambulatorie de specialitate și Spitalul Județean Slatina, care asigură servicii medicale preventive, curative, de urgență, de recuperare și paliative, precum și pre, intra și postnatale.

#### **Asistența medicală primară**

- În municipiul Slatina funcționează 34 cabinete medicale individuale de medicină generală și 15 cabinete stomatologice. Medicii din cadrul acestor cabinete asigură servicii tuturor asiguraților înscrși pe liste. Aceste cabinete au contract cu Casa Județeană de Asigurări de Sănătate Olt, asigurând pachetul minimal de servicii medicale prevăzute în contractul cadru pe anul 2002.

De asemenea, eliberează rețete asiguraților în regim gratuit și compensat.

Asistența medicală primară include și activitatea cabinetelor școlare.

- În municipiul Slatina există 11 cabinete școlare în care funcționează 13 medici și care deservesc câte 3 obiective (grădinițe, școli, facultăți).

Activitatea la cabinetele medicale școlare este concretizată prin: asistență medicală preventivă și curativă; campanii de vaccinare la clasele I, III, VIII conform Calendarului Național de Vaccinări; măsuri în focar în cazul unor epidemii; triaje epidemiologice; examene de bilanț pentru depistarea afecțiunilor acute cu potențial de cronicizare, care ar interfera cu dezvoltarea neuromotorie a copilului.

- *Inspekția Sanitară de Stat:* Prin activitatea desfășurată asigură controlul în unități de alimentație, de utilitate publică, sanitare, de învățământ și industriale. Acolo unde este cazul se aplică sancțiuni contravenționale și se suspendă temporar activitatea.

Departamentul răspunde la sesizările și reclamațiile venite din partea cetățenilor și efectuează și acțiuni comune cu alte organisme de inspekție: Direcția Sanitar Veterinar, Oficiul Județean de Protecția Consumatorului, Garda Financiară, Poliția Economică.

- Urmând strategia Guvernului României pentru îmbunătățirea situației romilor, Direcția de Sănătate Publică Olt a demarat acțiunea de formare a mediatorului sanitar, în municipiul Slatina existând până în prezent 4 mediatori. Mediatorii sanitari vor înlesni comunicarea între romi și cadrele sanitare, ajutând la rezolvarea problemelor de sănătate.

- Implementate în anul 1996, Programele Naționale de Sănătate au suferit mai multe schimbări, atât ca număr, conținut sau formă, cât și ca tip al instituțiilor implicate în derularea lor.

Aceste programe sunt :

**PN1 Program comunitar de sănătate publică:** supravegherea și controlul bolilor transmisibile, infecțiilor HIV-SIDA, tuberculozei; evaluarea stării de sănătate și a factorilor de risc; promovarea educației pentru sănătate; hematologie și sănătate post-transfuzională.

**PN2 Program de prevenire și control a bolilor netransmisibile:** prevenție și control în patologia oncologică; prevenție și control în diabet și alte boli de nutriție; prevenție în patologia nefrologică și dializă; prevenție și control a hemofiliei și talasemiei; prevenție în patologia endocrină; prevenție în traumatologie și ortopedie; reabilitarea serviciilor de urgență prespitalicească.

**PN3 Program de sănătate a copilului și familiei:** acordarea gratuită de lapte praf (Lactovit) pentru sugarii 0-1 an; profilaxia rahitismului la copii și gravide prin administrare gratuită de Fe Hausman și Maltofer; profilaxia rahitismului la copii prin administrare de Vigantol.

#### **PN4 Program de reforma Politici de sănătate și administrație sanitară**

Activitatea acestor programe se materializează în principal prin achiziționarea de medicamente, vaccinuri, materiale sanitare specifice ce se vor acorda gratuit în spital și ambulatoriu bolnavilor cu boli infecțioase, TBC, HIV, SIDA și celor cu boli cronice, bolnavi care fac parte din segmentul de populație defavorizată: mediul rural, persoane neasistate etc.

De asemenea, eliberează rețete asiguraților în regim gratuit și compensat.

Transpunerea în practică a Programului Național Nr.3 privind îmbunătățirea stării de sănătate a femeii și copilului s-a materializat la nivelul asistenței medicale primare prin acordarea gratuită de lapte praf sugarilor 0-1 an și de medicamente pentru profilaxia rahitismului și tratamentul anemiei feriprive la copil și gravide. Eliberarea acestor produse s-a făcut conform listelor întocmite de medicii de familie.

#### **Asistența medicală ambulatorie**

Ambulatoriul de specialitate Slatina este situat în incinta Spitalului Județean și asigură asistență pentru toate specialitățile medicale.

- Serviciile de planificare familială, ca parte integrantă a asistenței medicale de specialitate, contribuie la creșterea calității vieții populației de sex feminin prin: reducerea numărului de sarcini nedorite și scăderea numărului de avorturi; reducerea incidenței cancerului genito-mamar prin ore de educație sanitară și consiliere la elevi și cuplurile care se căsătoresc; reducerea infecțiilor cu transmitere sexuală prin informații privind bolile cu transmitere sexuală și prevenirea sarcinilor nedorite; distribuirea de contraceptive gratuite la categoriile defavorizate: eleve, studente, șomere, femei fără venituri sau cu venituri mici; eliberarea de certificate prenuptiale.

Spitalul Județean Slatina, singura instituție medicală care deservește populația județului, are o capacitate de 1430 de paturi. În urma analizei activității desfășurate în instituțiile medicale din municipiul Slatina în ultimii patru ani precum și a indicatorilor specifici (număr de paturi, durata de spitalizare, rulajul bolnavilor, cheltuieli de medicamente pentru fiecare secție existentă a spitalului), comisia Ministerului Sănătății și Familiei a propus unele modificări de structură la nivelul Spitalului Județean, constând în reducerea numărului de paturi, după cum urmează:

anul 1998	1567 paturi;
anul 2002	1430 paturi;
01.06.2003	1259 paturi.

Procesul de reorganizare a asistenței medicale la Spitalul Județean Slatina are drept scop reducerea numărului de internări, care au crescut îngrijorător de la 49.574 în anul 1998 la 59.495 în anul 2002.

Spitalul a fost dotat cu o parte din aparatura modernă, care însă nu acoperă necesarul: trusă de fibro-endoscopie; microscop operație pentru secția de oftalmologie; aparat Rontgen Siemens pentru radiologie; analizor hematologie și analizor gaze în sânge pentru laboratorul de analize medicale; monitor pacienți, monipaturi, aparat FABIUS pentru secția terapie intensivă.

La sfârșitul anului 2002, din analiza morbidității s-a stabilit că cea mai mare pondere au avut-o

gripa (230 de cazuri), TBC-ul (129 de cazuri) și oreionul (101 cazuri) din categoria bolilor infecțioase și astmul bronșic profesional (100 cazuri). Din situațiile privind mortalitatea a rezultat că cele mai frecvente cauze au fost bolile cardio-vasculare, în anul 2002 înregistrându-se 238 de decese de acest tip.

### Asistența medicală de urgență

În 2003, s-a desfășurat un proces de reorganizare a asistenței medico-chirurgicale de urgență, concretizat prin aplicarea Programului derulat de Ministerul Sănătății și Familiei Unitatea de Management a Proiectului Băncii Mondiale.

Evoluția în timp a numărului instituțiilor medico-sanitare în municipiul Slatina se prezintă astfel:

Tip instituție	1998	1999	2000	2001	2002	2003
- spitale	1	1	1	1	1	1
- policlinici	1	1	1	1	1	1
- cabinete medicale particulare	6	7	9	10	11	-
- cabinete stomatologice	17	18	18	18	18	-
- laboratoare de tehnică dentară	3	4	4	4	4	-

Numărul copiilor infestați SIDA/HIV a crescut de la 16 în 1998, la 36 în 2002, respectiv s-a înregistrat o dublare a numărului celor aflați în evidența serviciilor medicale ca purtători ai acestui virus.

Din cauza lipsei unei educații sanitare, cetățenii neglijează controlul medical periodic, iar depistarea bolilor nu se poate face în faza de debut.

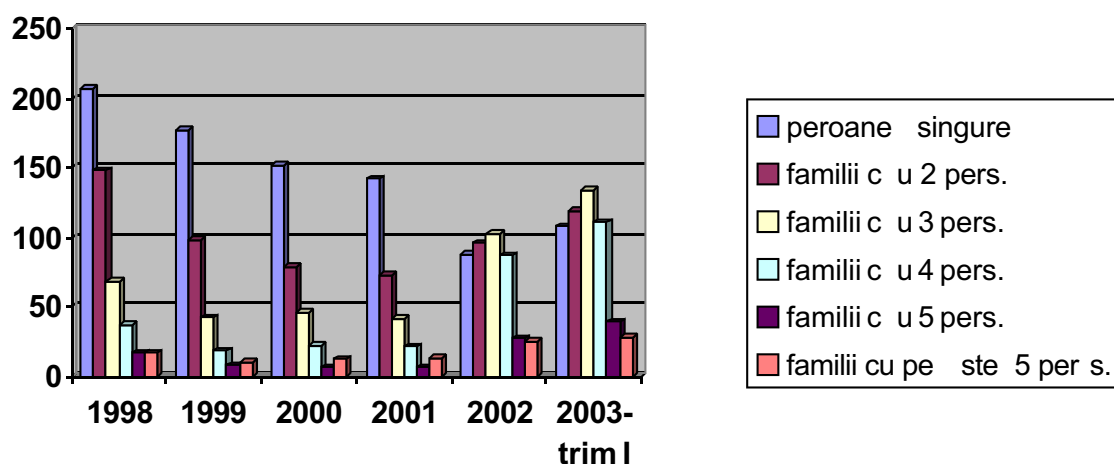
### 2.3.4. Protecție și asistență socială

Serviciile sociale sunt asigurate de Consiliul local și de Primăria Slatina, prin Direcția Protecție și Asistență Socială, înființată ca serviciu public în anul 2001.

În primul trimestru al anului 2003, beneficiau de ajutor social 533 de familii, cărora li s-a asigurat venitul minim garantat, iar 206 persoane aflate în situații socio-medice deosebite beneficiau lunar de cantină socială. Dacă în perioada 1998- 2001 exista o disproporție vădită între numărul persoanelor singure beneficiare de ajutor social și numărul familiilor cu mai mulți membri, începând cu anul 2002 situația este mai echilibrată.

Structura familiilor beneficiare de ajutor social situație comparativă:

Instituirea ajutorului se bazează pe principiul solidarității sociale. Astfel, familiile, precum și



persoanele singure, fără venituri sau cu venituri mici, beneficiază de ajutor ca formă de protecție socială.

Pe lângă ajutorul social, o altă măsură de protecție este acordarea cantinei sociale, având ca obiectiv îmbunătățirea calității vieții persoanelor cu o situație socio-economică sau medicală deosebită.

Se oferă cantină socială gratuit, cu contribuție parțială sau contra-cost persoanelor aflate în situații economico-sociale sau medicale deosebite.

Prin cantina socială se asigură persoanelor îndreptățite următoarele servicii sociale :

a. servirea a două mese, zilnic, de persoană, prânzul și cina, în limita alocației de hrană prevăzută de reglementările legale;

b. aprovizionarea contra-cost de la sediul cantinei cu produse agroalimentare de bază, la prețurile la

care acestea au fost achiziționate;

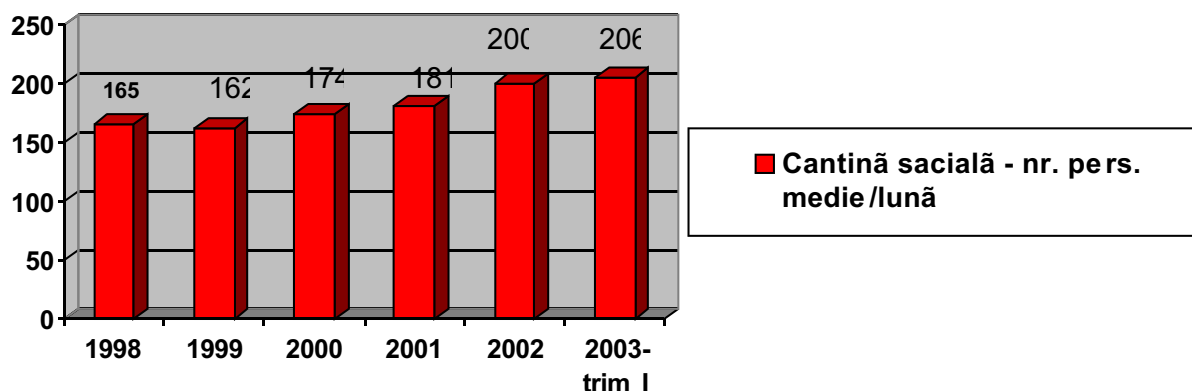
- c. transport gratuit numai pentru persoanele care beneficiază de distribuirea hranei la domiciliu (nedeplasabile);
- d. distribuirea hranei printr-un centru mobil pentru situații deosebite.

Pentru persoanele care nu doresc hrană caldă se pot acorda produse alimentare în limita alocației stabilită de reglementările legale. În primul trimestru al anului 2003 rația alimentară era de 37.000 lei/zi/persoană.

Serviciile asigurate prin cantina socială se prestează gratuit pentru persoanele care nu au venituri, sau ale căror venituri se situează sub plafonul de 730.000 lei, care reprezintă nivelul venitului net lunar, pentru o persoană singură, luat în calcul la stabilirea ajutorului social.

Persoanele îndreptățite să beneficieze de cantină socială, dar care realizează venituri ce se situează peste nivelul precizat mai sus, pot beneficia de serviciile cantinei, dar cu plata unei contribuții de 30 % din venitul net, fără a se depăși costul meselor servite, calculat pe aceeași perioadă. În această categorie se încadrează pensionarii, invalizii și bolnavii cronici.

Raportat la anii anteriori, numărul mediu de beneficiari/lună a sporit, de la 165 în anul 1998, la 206 în primul trimestru al anului 2003, ceea ce înseamnă o creștere de 24,8%.



Sprrijinirea familiilor aflate în situație de risc se realizează și de către Direcția Generală pentru Protecția Drepturilor Copilului - Olt care desfășoară activități pe două planuri :

- Acordarea de ajutoare materiale familiilor aflate în dificultate, pentru prevenirea abandonului și instituționalizării;

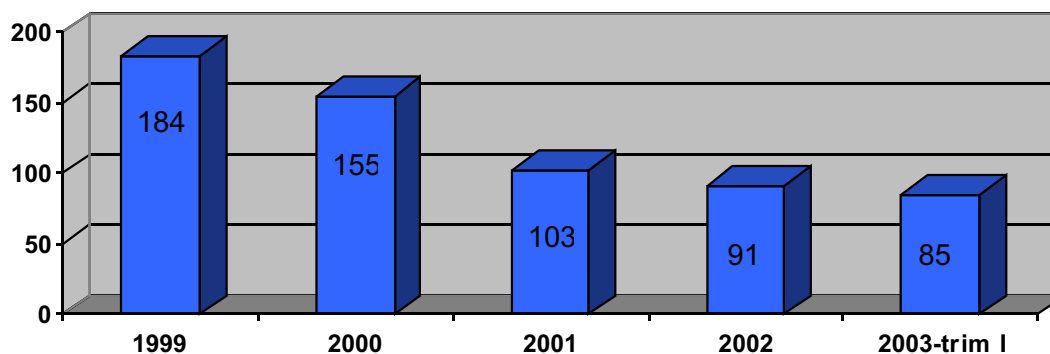
- Oferirea de servicii alternative la îngrijirea de tip rezidențial.

În anul 2003, a fost acordat sprijin material în valoare de 11 Euro/lună/copil, unui număr de 30 de copii proveniți din familii aflate în dificultate, printr-un program de prevenire desfășurat în colaborare cu Organismele Private Autorizate, respectiv Fundația „Adela” București.

În prezent, activitatea de acordare de sprijin material a fost preluată de „Asociația de prietenie româno-franceză județul Olt, putând fi ajutate 29 de familii aflate în situația de a-și abandona copilul și, constă dintr-un ajutor material în alimente în valoare de 10 Euro/copil/lună.

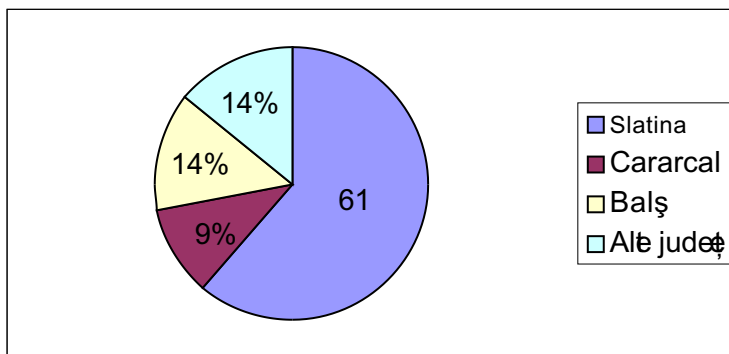
De asemenea, pentru menținerea în familia maternă, sunt susținuți 6 copii/tineri, prin plata contravalorii căminului la liceu, printr-un program de prevenire a abandonului desfășurat și susținut financiar de către Direcția Generală pentru Protecția Drepturilor Copilului.

Numărul copiilor instituționalizați a scăzut în ultimi ani, ca urmare a apariției serviciilor alternative la îngrijirea de tip rezidențial:



## Repartizarea copiilor instituționalizați pe localități

Cei 85 de copii instituționalizați în prezent (trimestrul I al anului 2003) se găsesc în centre de plasament din Slatina și din alte localități. Majoritatea (61%) sunt cuprinși în cele 4 centre care funcționează în Slatina, 23% se găsesc în centre din județ, restul găsindu-se în alte localități din afara județului.



Pentru crearea și oferirea de servicii alternative la îngrijirea de tip rezidențial, Direcția Generală pentru Protecția Drepturilor Copilului a desfășurat următoarele activități :

- a) Prevenirea instituționalizării prin protejarea cuplului mamă-copil în centrele maternale:
  - în Centrul maternal „Adelina” Slatina, beneficiază de protecție un număr de 4 cupluri mamă-copil și 2 gravide;
- b) Prevenirea instituționalizării copilului prin protecție în centre de zi (publice și private):
  - Centrul de zi „Prichindelul” Slatina, susținut financiar de „Asociația East European Children`s Assistance”, unde sunt protejați 14 copii;
  - Centrul de zi finanțat de Fundația „HUG România”, în prezent beneficiind de protecție un număr de 16 copii.

O atenție deosebită este acordată de către instituțiile cu responsabilități în domeniul social, persoanelor vârstnice și celor cu handicap.

Numărul pensionarilor în municipiul Slatina era de 11.293 la 31.12.2002, din care cca. 62,7 % (7.078 pensionari) aveau pensii ce se situau sub salariul minim pe economie (1.750.000 lei).

Prin Casa județeană de pensii s-au acordat pensionarilor bilete pentru tratament în stațiuni. Astfel, în anul 2001, din numărul total de bilete 61,1% au fost acordate pensionarilor, iar în anul 2002 - 64,6%.

Măsuri luate de Consiliul local/Primăria municipiului Slatina pentru a îmbunătăți situația pensionarilor:

- gratuitate pentru transportul local cu mijloace de transport în comun 818 abonamente acordate în anul 2001 și 896 în 2002;
- înființare de magazine tip Economat: în iulie 2001 85,1% din beneficiarii magazinelor Economat au fost pensionari cu venit sub 2,5 mil. lei/membru de familie. Prețurile la care se comercializează produsele sunt mai mici cu 3% decât prețul de vânzare practicat la nivel local;
- în iulie 2003, 28% din beneficiarii de cantină socială sunt pensionari, dintre aceștia 66% gratuit, iar 34% cu plata unei contribuții de 30% din venitul net pe membru de familie (numai în situația în care acesta este mai mare decât venitul minim garantat stabilit de legislația în vigoare pentru o persoană singură, adică 730.000 în iulie 2003);
- acordare de pachete cu produse alimentare cu ocazia sărbătorilor religioase importante. Există deja o tradiție ca de Paști și Crăciun, cca. 200 de pensionari să primească din partea Primăriei pachete alimentare cu produse specifice fiecărei sărbători;
- acordare de ajutoare financiare de urgență, 57% din cele acordate în primul trimestru al anului 2003, au fost pentru pensionari. Destinația banilor a fost: procurare de medicamente, intervenții chirurgicale costisitoare etc.

Numărul persoanelor cu handicap din Slatina era în anul 2002 de 592. Comparativ cu 1998, se constată o creștere cu 22%, cea mai mare fiind la persoanele cu SIDA/ HIV, unde majorarea s-a făcut cu 131,3%; totodată, o creștere semnificativă s-a constatat și la handicapul psihic 26,7 %.

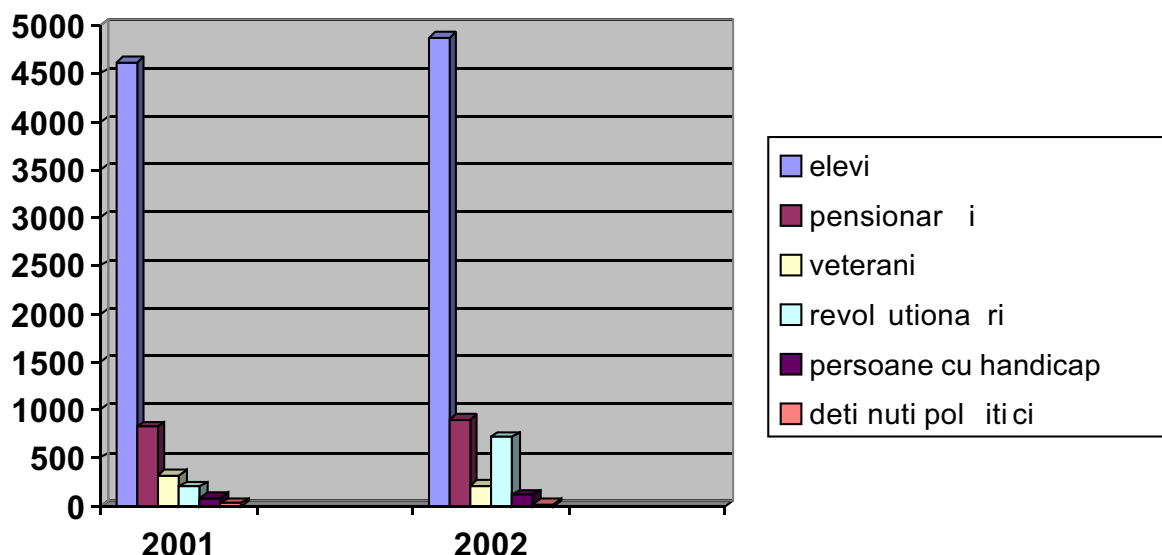
Dintre persoanele cu handicap grav înregistrate în anul 2002, se constată că cele mai multe au handicap locomotor 42,3 %, urmat de handicap psihic 31,3 %, SIDA/HIV 20,3 %, restul de 6,1 % având handicap senzorial (3,31 %) și somatic (2,7 %).

Pentru persoanele vârstnice și cele cu handicap, funcționează Centrul de Îngrijire și Asistență.

Tot din bugetul local au fost suportate cheltuielile necesare acordării de gratuitate la mijloacele de transport în comun, în anul 2002 beneficiind de aceasta 6.816 persoane.

Transportul gratuit a fost asigurat pentru elevi, pensionari, veterani de război, revoluționari, persoane cu handicap, foști deținuți politici, adică tuturor solicitanților care îndeplinesc condițiile de acordare prevăzute în Hotărâre Consiliului local.

Transport urban gratuit asigurat de autoritatea publică locală situație comparativă:



O altă preocupare a autorității locale a fost extinderea gradului de cuprindere a persoanelor defavorizate, cu venituri mici, în rețeaua de magazine Economat. La sfârșitul trimestrului I al anului 2003 funcționau în Slatina 3 magazine tip Economat, având arondate cca. 15.000 de persoane.

În Centrul de Îngrijire și Asistență Slatina, cu o capacitate de 188 locuri sunt internate în prezent 182 persoane, dintre care 75 sunt bărbați și 107 femei, doar 79 fiind cu domiciliul în municipiul Slatina. Din totalul asistaților aflați în acest centru, 154 au peste 50 de ani.

Utilizatorii de servicii internați în Centrul de Îngrijire și Asistență Slatina, plătesc o contribuție, în raport cu veniturile proprii, estimată la suma de 1.750.000 lei. Valoarea totală pentru întreținerea unui asistat, suportată din bugetul local este de 6.800.000 lei. Din 182 de asistați, plătesc integral suma de 1.750.000 lei, un număr de 48 persoane cu venituri proprii de peste 2.200.000 lei, 105 persoane plătesc 80 % din veniturile proprii, iar 29 persoane sunt cazuri sociale, cheltuielile fiind suportate din bugetul local.

Cheltuielile pentru cei 79 asistați din municipiul Slatina reprezintă 43 % din bugetul local destinat Centrului de Îngrijire și Asistență.

În prezent, aici sunt internate 39 de persoane care și-au înstrăinat bunurile cu clauză de întreținere, dar la un scurt interval de timp scurt au solicitat internarea.

Utilizatorii de servicii beneficiază de un program de activități diversificat, pentru a le crea condiții cât mai apropiate de viața de familie.

De sărbătorile legale și religioase merg la familii un număr de 25 asistați, iar 89 sunt vizitați de familii în instituție.

Cauzele pentru care persoanele cu probleme de handicap și persoanele vârstnice ajung să fie internate în Centrul de Îngrijire și Asistență Slatina sunt:

- Imposibilitatea de a se autogospodări (16%);
- Lipsa oricăror venituri necesare întreținerii (9%);
- Abandonul familiei față de persoana vârstnică sau cu probleme de handicap (57%);
- Imposibilitatea familiei de a acorda îngrijiri necesare celor vârstnici și cu probleme de handicap (12%);
- Violența în familie (6%).

În Centrul de Îngrijire și Asistență există persoane care provin din alte unități administrativ teritoriale pentru care cheltuielile de întreținere sunt suportate tot din bugetul local municipal, fapt motivat de inexistența unei legislații care să oblige primăriile de domiciliu să suporte cheltuielile efectuate de Centru pentru respectivii asistați. Tendința de a instituționaliza persoana vârstnică și / sau cu handicap a devenit un fapt des întâlnit și îngrijorător.

Pensionarii au acces redus la unele servicii medicale, în special de stomatologie, din lipsa posibilităților financiare.

Nu există servicii care să asigure asistența la domiciliu. Unul din motive îl constituie reticența persoanei vârstnice / familiei de a accepta ca o persoană recomandată de către Direcția Protecție și Asistență Socială să pătrundă în casă.

Nu există locuri pentru petrecerea timpului liber pentru persoanele vârstnice.

## **Situația rromilor**

Rromii locuiesc în zone în care nu există utilități publice: energie electrică, gaze, apă-canalizare, drumuri modernizate. Mai multe familii ocupă o locuință cu spațiu locativ insuficient.

Rromii reprezintă 80% din totalul beneficiarilor de ajutor social.

Din analiza dosarelor de ajutor social al familiilor de rromi, rezultă că aprox. 45 de copii de vârstă școlară nu sunt cuprinși în sistemul de învățământ.

Peste 90% din rromi nu știu carte, nu au terminat învățământul obligatoriu sau nu sunt calificați într-o meserie.

Consiliul local a pus la dispoziția familiilor de rromi 90 locuri de casă (3.090 mp), prin concesionarea unor terenuri. Au intrat, efectiv, în posesia locurilor de casă 35 de familii, mulți dintre rromi refuzând concesionarea din lipsă de posibilități financiare pentru a-și construi locuințe.

Dintre cei care au construit locuințe, peste 80% au edificat construcții din materiale recuperate din demolări, fără structură de rezistență corespunzătoare și de dimensiuni care nu asigură condiții optime de locuit.

Se înregistrează absenteism/abandon școlar ridicat în rândul copiilor rromi, motivat de posibilitățile materiale reduse pentru asigurarea articolelor de îmbrăcăminte/încălțăminte, rechizite și de dezinteresul părinților în formarea școlară și profesională a copiilor lor.

Majoritatea rromilor nu pot fi angajați decât în locuri de muncă necalificată.

Peste 90 % din locuințele construite de rromi, după 1989, au fost realizate fără autorizație de construcție. Din această cauză nu pot beneficia de energie electrică, gaze sau alte utilități.

## **2.3.5. Educația**

### **2.3.5.1. Învățământul**

#### **Învățământul superior**

Învățământul superior a înregistrat, în ultimii ani, o puternică ascensiune, concretizată printr-o diversificare a ofertei educaționale și o creștere a numărului de studenți. Acesta se desfășoară în baza unor convenții încheiate între universități și diferite organizații și instituții din Slatina.

Învățământul superior economic este derulat de Academia de Științe Economice București, în colaborare cu Școala Română de Afaceri Slatina, având următoarele facultăți: Management (5 ani), cu un număr de 194 studenți; Contabilitate și Informatică de Gestiune (5 ani), 296 studenți; Finanțe, Asigurări, Bănci și Burse de Valori (5 ani) 296 studenți.

Tot în colaborare cu Școala Română de Afaceri Slatina, se desfășoară învățământul superior juridic de către Universitatea „Constantin Brâncoveanu” Târgu Jiu. În acest domeniu, un număr de 573 studenți studiau, în anul universitar 2002-2003 la Facultatea de Științe juridice și drept administrativ (5 ani), alți 46 studenți efectuând studiile de scurtă durată (3 ani) ale Facultății de Administrație Publică Locală.

Recunoașterea de care se bucură școala slătineană de agricultură, cu vechi tradiții, precum și investițiile realizate pentru modernizarea bazei materiale, au influențat pozitiv hotărârea de a înființa în municipiu învățământul superior agricol, inițiat de Universitatea de Științe Agricole și Medicină Veterinară din București, în colaborare cu Colegiul Național Carol I din Slatina. În prezent, un număr de 20 studenți urmează cursurile Facultății de Medicină Veterinară, alți 442 studiind la Facultatea de Management, inginerie economică în agricultură și dezvoltare rurală.

Învățământ superior sociologic se derulează de Facultatea de Sociologie și Asistență Socială din cadrul Universității București în colaborare cu Asociația Română pentru Promovarea Asistenței Sociale Olt (75 studenți).

În ceea ce privește învățământul de scurtă durată, în baza colaborării dintre Universitatea din Pitești și Inspectoratul Școlar Județean Olt, în Slatina, un număr de 50 de studenți frecventau în anul universitar 2002-2003 cursurile Facultății de Institutori pentru limba engleză, iar 50 ale Facultății de informatică.

#### **Rețeaua școlară a municipiului Slatina**

În Slatina funcționează 45 unități școlare, din care 25 de învățământ preprimar, 10 învățământ primar și gimnazial, 3 grupuri școlare, 5 colegii, un liceu sportiv și o școală postliceală.

Numărul elevilor înscriși în procesul de învățământ în anul școlar 2002-2003 este de 22.591 din aceștia 2.542 fiind cuprinși în învățământul preprimar, 3.806 în învățământul primar, 6.014 în învățământul gimnazial, 7.941 în învățământul liceal, 216 în învățământul complementar, 1.988 în învățământul profesional și 834 în cel postliceal.

În învățământul preșcolar și primar își desfășoară activitatea 190 educatoare și 176 învățători. Normele didactice pentru profesori se prezintă astfel: 367 în învățământul gimnazial și 621 liceal și profesional, precum și 86 maiștri. Totalul normelor didactice înregistrate de Inspectoratul Școlar Județean Olt pentru municipiul Slatina este de 1431,79.

### **Baza materială**

<i>Nr. crt.</i>	<i>Unitatea școlară</i>	<i>Nr. săli clasă</i>	<i>Nr. laboratoare</i>	<i>Nr. ateliere</i>	<i>Nr. săli sport</i>	<i>Nr. cabinete consilieri</i>
1.	Învățământ preșcolar	136	22	17	-	-
2.	Învățământ primar și gimnazial	157	21	8	8	5
3.	Învățământ profesional și liceal	317	54	42	12	5

### **Biblioteci școlare**

<i>Nr. crt.</i>	<i>Unitate școlară</i>	<i>Nr. biblioteci</i>	<i>Nr. volume bibliotecă</i>	<i>Nr. volume după 1990</i>
1.	Școli generale	7	76.386	40.170
2.	Licee și grupuri școlare	10	188.193	34.555

### **Educația informală**

Inspectoratul Școlar Județean Olt a derulat, în unitățile de învățământ din municipiul Slatina, în anul școlar 2002-2003, o serie de programe în conformitate cu noile tendințe ale educației. Dintre acestea amintim: proiectul de combatere a abandonului școlar și a absenteismului, desfășurat în 19 unități școlare; proiectul de combatere a consumului de droguri și a traficului de ființe umane (21 unități școlare); proiectul de mediu (în 25 unități școlare); proiectul de educație pentru sănătate (în 15 unități școlare); proiectul de educație pentru drepturile omului (în 2 unități școlare) și programul de orientare școlară și profesională desfășurat în 17 unități școlare.

După absolvirea studiilor preuniversitare, tinerii în căutarea unui loc de muncă pot urma cursuri de calificare și recalificare (în domenii în care există cerere pe piața muncii), organizate de instituții de stat sau firme specializate.

### **Colaborări internaționale**

Unitățile școlare din municipiul Slatina manifestă un interes real față de programele europene de dezvoltare instituțională și pentru toate formele de cooperare internațională, derulând Programul SOCRATES (2 licee și 2 școli generale) și Proiectul Leonardo da Vinci (un grup școlar și Casa Corpului Didactic).

### **Calitatea actului de învățământ**

Rezultatele obținute de elevi atât la olimpiadele școlare cât și după finalizarea liceului confirmă valoarea învățământului slătinean. Astfel, în perioada 2000-2003, elevii calificați la etapele naționale ale concursurilor școlare au obținut 107 premii: 4 premii I, 18 premii II, 16 premii III, 64 mențiuni și 5 premii speciale.

După absolvirea cursurilor liceale, în perioada 2000-2003, 15 elevi au obținut burse de studiu în străinătate, în țări ca Olanda (Utrecht), Germania (Bremen), Franța (Lyon), Italia (Napoli).

### **Activitatea artistică**

Pentru a valorifica aptitudinile artistice ale elevilor au fost înființate, fie în cadrul Palatului Copiilor Slatina fie în unitățile școlare, 20 formații de dans modern, gimnastică ritmică și dansuri de societate, 9 formații de dans popular, 9 grupuri vocale, 7 ansambluri corale și 3 formații vocal - instrumentale.

### **Învățământul privat**

Învățământul de tip privat este reprezentat de o grădiniță, un liceu și două școli postliceale. Baza materială și dotările demonstrează că acest tip de învățământ reprezintă o alternativă viabilă în plan educativ.

## Asistența medicală primară în școli

Nr. crt.	Unitatea școlară	Nr. cabinete medicale	Nr. medici (normă)	Activitate
1.	Învățământ primar și gimnazial	6	6 medici din care: 1 cu normă întreagă și 5 cu normă 1/2	- asistență medicală preventivă și curativă - campanii de vaccinare - măsuri în focar în cazul unor epidemii - triaje epidemiologice
2.	Învățământ liceal și profesional	11	15 medici din care: 9 cu normă întreagă și 6 cu normă 1/2	- examene de bilanț pentru depistarea afecțiunilor acute cu potențial de cronicizare, care ar interfera cu dezvoltarea neuro-motorie a copilului

### 2.3.6. Cultura

#### 2.3.6.1. Instituții de cultură

Teatrul „Eugen Ionescu”, înființat în anul 1998 de către Consiliul local Slatina, funcționează în cadrul Centrului Cultural „Eugen Ionescu”, alături de fanfara municipiului și corul „Millennium”. Atât teatrul, cât și Centrul cultural poartă numele scriitorului francez de origine română Eugen Ionescu, născut la Slatina la 13/26 noiembrie 1909. Personalitate de marcă și creator al teatrului absurdului, acesta s-a impus lumii prin artă teatrală, poezie, memorialistică și o atitudine anticomunistă. S-a stins din viață în Franța, în anul 1994. Anual, în Slatina se organizează manifestarea culturală „Zilele Eugen Ionescu” de către Consiliul local al municipiului, Societatea culturală „Eugen Ionescu” și teatrul ce poartă numele marelui dramaturg. Teatrul „Eugen Ionescu” nu beneficiază încă de o clădire, spectacolele fiind susținute pe scena Casei de Cultură a Sindicatelor sau în amfiteatrul fonic al Colegiului Național „Nicolae Titulescu”. Teatrul susține anual o stagiune, în care se joacă atât premiere cu actori locali, cât și spectacole susținute de alte trupe profesioniste din țară.

Casa de Cultură a Tineretului (Fundația pentru Tineret) beneficiază de o sală de spectacole cu o capacitate de 400 locuri, birouri și săli în care pot fi desfășurate diferite activități. Pe lângă Fundația pentru Tineret funcționează trupe de dans modern și „break dance”, formații de artiști locali etc. La Fundația pentru Tineret au loc cursuri de învățare a operării cu PC, cursuri de dans etc. Fundația găzduiește sediul unei firme de contabilitate și trei ziare locale. Mai beneficiază de un hotel, un restaurant și o terasă care se află în administrarea unei firme private.

Casa de Cultură a Sindicatelor are o sală cu capacitatea de 700 de locuri și alte săli și anexe folosite pentru activitățile proprii sau închiriate în vederea autofinanțării. Pe lângă Casa de Cultură a Sindicatelor s-au înființat trupe de dans, formații de artiști locali etc. Aici se organizează diferite cursuri de perfecționare (informatică, instrumente muzicale etc.), funcționează săli de internet, tenis de masă și biliard, o discotecă, un bar și două terase. Clădirea găzduiește și sediul Pro FM Slatina.

Muzeul Județean Olt, fondat în 1952, se află în fostul Palat administrativ și prezintă un patrimoniu bogat de colecții, valorificat în trei secții: arheologie-istorie, artă modernă și contemporană, etnografie. Cele peste 25.000 de exponate (documente și obiecte colecționate timp de 8 decenii) sunt specifice pentru cultura și civilizația Oltului, multe fiind unice, aparținând patrimoniului național cultural.

Fostul Palat Administrativ (monument istoric, tipic arhitecturii urbane slătinene) construit în 1887, restaurat și organizat, are deschise publicului secțiile de artă, de istorie și cultură, expunând într-o manieră modernă de la mărturii originale ce ilustrează specificul și evoluția localității de-a lungul vremurilor, la colecții de picturi, desene și ilustrații aparținând unor artiști români reprezentativi: Octav Băncilă, Alexandru Ciucurencu, Dumitru Ghiță, Henri Catargi, Ion Popescu-Negreni, Spiru Vergulescu, Nicolae Truță, Ion Pacea și mulți alții.

Secția de etnografie deține colecții structurate pe domenii: obiceiuri, ceramică, textile, țesături, metale, lemn, port popular; de remarcat sunt cojoacele de Vădastra, renumitele scoarțe oltenești, colecția de ceramică (de Oboga, Corbeni și Româna) și colecția de ouă încondeiate din Oboga.

Biblioteca Județeană „Ion Minulescu” dispune de un fond de peste 220.000 unități bibliotecă (volume cărți, cotidiane, săptămânale, Monitoare Oficiale, coduri de legi, discuri, CD-ROM-uri, filme artistice și documentare, manuale pentru învățarea limbilor străine etc.). Această instituție deservește întreaga populație din Slatina. Numărul cititorilor se ridică la un procent de 12% din populația municipiului, cifra fiind compatibilă cu cerințele Comunității Europene (5-10%), referitor la populație.

Biblioteca Județeană Olt are în componența sa următoarele filiale: Filiala de la Casa de Cultură a Tineretului, Filiala de la Școala Superioară de Afaceri, Filiala „Nicolae Titulescu” din Ialoveni Republica Moldova și recent înființata filială de la Centrul Universitar Slatina de la Colegiul Național „Ion Minulescu”.

În cadrul său funcționează o secție de carte în limba engleză cu un fond de 20.000 volume, obținute prin donație de la o fundație din Marea Britanie.

Dotările materiale specifice bibliotecii: rafturi, PC-uri, scanner, imprimante, combine muzicale, casetofoane, video recorder, televizoare, video proiector.

Pentru o mai bună deservire a utilizatorilor sunt necesare achiziționări de noi echipamente de calcul, introducerea rețelei și programului specific bibliotecilor TINLIB.

### 2.3.6.2. Mijloace de informare în masă

Mass-media este reprezentată de 5 cotidiene locale și județene, 3 cotidiene regionale, 5 săptămânale, 2 posturi de radio, un post de televiziune local și o rețea de televiziune prin cablu.

Există 3 reviste culturale, precum și reviste școlare.

Liberul acces la informație este asigurat prin mijloacele de informare în masă, care dispun atât de bază materială performantă, cât și de personal calificat.

### 2.3.7. Sport și agrement

În Slatina sunt înregistrate 19 structuri sportive, principalele ramuri fiind atletismul, boxul, handbalul, luptele greco-romane, karate tradițional, karate modern, tenis de masă, volei, fotbal.

Rezultatele obținute de sportivii de performanță slătineni la campionatele interne și internaționale demonstrează nivelul ridicat de pregătire al acestora și o permanentă preocupare pentru menținerea performanțelor, chiar cu eforturile financiare impuse de participarea la competiții.

În prezent, municipiul are 3 baze sportive (2 aparținând DJTS și una proprietate privată), care necesită lucrări de modernizare și dezvoltare, o sală de sport (DJTS) destinată pentru atletica grea și 2 săli de sport în unitățile de învățământ.

Se impune îmbunătățirea dotărilor bazelor sportive, pentru a permite diversificarea sporturilor practicate. Este necesară amenajarea unor terenuri în cartierele municipiului, în vederea practicării sportului pentru toți. Pentru promovarea turismului sportiv, se impune crearea unei baze de agrement care să includă spații de cazare sau cantonament pentru sportivi, dând astfel posibilitatea organizării unor competiții de nivel național și internațional.

### 2.3.8. Societatea civilă și cultele

Numărul de ONG-uri în municipiul Slatina este în creștere. Astfel, dacă în 2001 au fost înregistrate 17 Asociații și 2 Fundații, în 2002 sunt 20 Asociații și 2 fundații.

Un parteneriat real și eficient a fost realizat între Consiliul Local și Consorțiul local Slatina pentru Dezvoltare, care a implementat 5 proiecte cofinanțate prin programele PHARE pentru combaterea șomajului, probleme de mediu, centre de consultanță juridică pentru cetățeni.

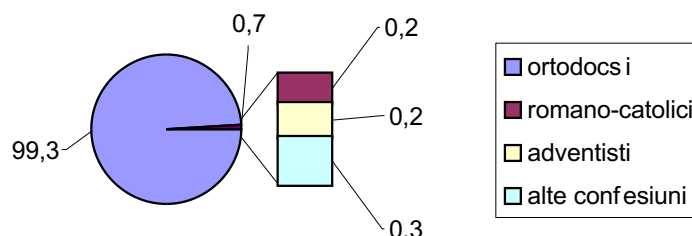
Un alt parteneriat a fost realizat cu Organizația „Trebuie”, pentru care Consiliul Local a asigurat un spațiu destinat activității de prevenire a instituționalizării și de reintegrare a persoanelor cu handicap psihomotor.

În domeniul protecției copilului, au fost implicate 4 organizații cu care Direcția Generală pentru Protecția Drepturilor Copilului Olt a colaborat, și anume: Fundația „Adela”- București, Asociația de Prietenie Româno-franceză județul Olt, Asociația „East European Children's Assistance”, Fundația „HUG România”.

Nu există o evidență certă a ONG-urilor care au ca obiect de activitate acțiuni privind îmbunătățirea mediului economic, social, cultural etc. sau o structură de parteneriat în realizarea unor obiective comunitare, cu caracter economic, social, cultural etc., fiecare fundație sau asociație acționând separat.

Nu au fost sprijinite cu fonduri din bugetul local ONG-urile care desfășoară activități în domeniul protecției și asistenței sociale, sub motiv că nu au depus documentația prevăzută de legislația în vigoare.

După apartenența la confesiuni, situația se prezintă astfel:



Biserica Ortodoxă se implică în domeniul social, desfășurând activități specifice:

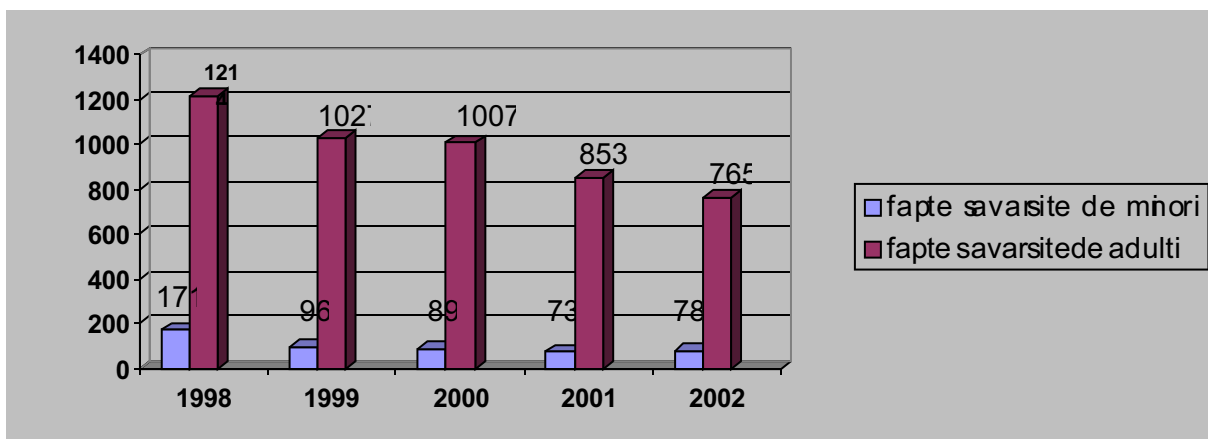
- acordare de ajutoare financiare sau materiale familiilor aflate în risc social;
- predici și cuvântări ocazionale desfășurate în instituții medico sociale (spitale, unități ale armatei, centre de plasament, centru de îngrijire și asistență);
- concerte de colinde în instituții medico sociale.

### Lăcașuri de cult

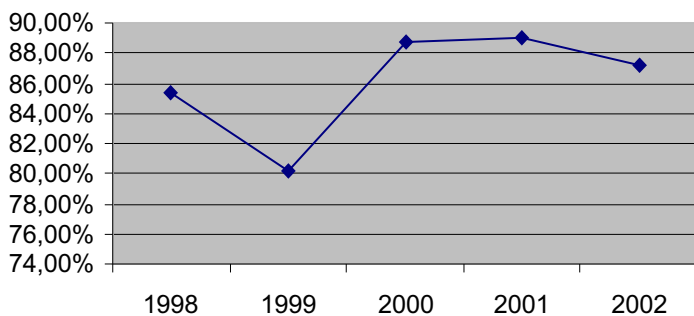
Pe teritoriul municipiului, pentru cultul ortodox există 13 lăcașuri de cult, pentru romano-catolici - 1 biserică, pentru greco-catolici - 1 capelă casă parohială, adventiști - 2 lăcașuri, pentru bapțiști - 1 lăcaș, pentru penticostali - 1 lăcaș de cult, Martorii lui Iehova - 1 lăcaș de cult.

### 2.3.9. Liniștea și ordinea publică

Din datele furnizate de Poliția municipiului a rezultat o scădere a fenomenului infracțional: dacă în 1998 au fost săvârșite 1.385 de fapte antisociale, în 2002 numărul acestora a scăzut la 843. Din totalul infractorilor din 1998, 14,1% erau minori, în anul 2003 numărul făptașilor minori scăzând la 10,2%.



### Evoluția ponderii furtului raportat la totalul faptelor antisociale săvârșite de minori



Dintre faptele antisociale săvârșite de minori, furtul deține cea mai mare pondere, reprezentând peste 80% din total.

Lipsa unei culturi juridice în rândul cetățenilor duce la necunoașterea riscurilor care decurg din săvârșirea faptelor antisociale. Iar dezinteresul părinților pentru acțiunile minorilor favorizează fenomenele infracționale ale acestora.

### 3. ANALIZA SWOT

#### 3.1. Analiza SWOT pentru MEDIU

<b>Puncte forte:</b>	<b>Puncte slabe:</b>
<ul style="list-style-type: none"><li>● Capital și Mediul Natural (diversitate, varietate);</li><li>● Suprafața forestieră și geomorfologia zonei</li><li>● Atractivitatea zonei urbane;</li><li>● Tendințe pozitive în reducerea poluării;</li><li>● Expertiză umană ridicată în domeniul ecologic;</li><li>● Plan Județean și Local de Acțiune pentru Mediu;</li><li>● Existența unor structuri/instituții organizate de: protecție civilă, dezastre și a unui inspectorat de mediu (IPM) activ;</li><li>● Salubritatea municipiului este organizată, competențele sunt repartizate;</li><li>● Este în curs de obținere autorizația de funcționare pentru depozitul ecologic de deșeuri menajere;</li><li>● În curs de implementare proiect de extindere a sistemului de precolectare a deșeurilor menajere în mare parte a orașului;</li><li>● Există un număr de 3 depozite funcționale pentru deșeuri industriale și unul în curs de execuție;</li><li>● Râul Olt asigură apa industrială;</li><li>● Lacurile din apropierea Oltului, aflate în aria municipiului pot fi folosite ca lacuri de agrement și de pescuit;</li><li>● În subsolul municipiului există rezerve de apă potabilă, nisip, pietriș;</li><li>● Reducerea în ultima perioadă a gradului de poluare industrială;</li><li>● Platforma industrială se situează la distanța corespunzătoare de zonele de locuit, efectul poluării asupra populației fiind redus;</li><li>● Cunoașterea volumului de trafic pe principalele artere din municipiu.</li></ul>	<ul style="list-style-type: none"><li>● Degradarea mediului natural (aer, apă, sol) și a ambientului urban;</li><li>● Funcționarea în continuare a unor companii industriale poluatoare;</li><li>● Lipsa programelor de conformare pentru toți agenții economici poluatori;</li><li>● Utilizarea ineficientă a resurselor naturale (apă), uzură a infrastructurilor specifice;</li><li>● Imaginea unui oraș poluat persistă</li><li>● Structura industrială (metalurgie) cu impacturi specifice în arealul urban;</li><li>● Relativa pasivitate a ONG-urilor și cetățenilor (lipsa de resurse organizaționale);</li><li>● Inexistența unor sisteme integrate de management al mediului (eco-management);</li><li>● Neutilizarea intensivă a mijloacelor de transport ecologice (biciclete), în condiții urbane perfect adecvate - lipsa unor zone amenajate (parcări-trasee);</li><li>● Insuficiența unor resurse-fonduri de mediu locale;</li><li>● Neaplicarea standardelor europene de mediu ISO14000;</li><li>● Lipsa unor arii protejate pe teritoriul municipiului;</li><li>● Există depozite de deșeuri necontrolate;</li><li>● Frecvența mare a calmului atmosferic și a inversiunilor termice care nu favorizează eliminarea poluanților prin circulația naturală a aerului; ca urmare aceștia pot persista o perioadă îndelungată în atmosfera orașului;</li><li>● Trafic intens în zona centrală a orașului și strada Cireașov (unde se realizează și trafic greu) care generează depășirea nivelului de zgomot admis în perioadele de vârf de trafic ale zilei;</li><li>● Vechea groapa de gunoi nu a fost închisă.</li></ul>

<b>Oportunități:</b>	<b>Riscuri:</b>
<ul style="list-style-type: none"> <li>• Atragerea investitorilor care au resurse financiare în implementarea tehnologiilor curate;</li> <li>• Implementarea unor programe / proiecte de mediu, „zonă” finanțată preponderent de organismele internaționale;</li> <li>• Dezvoltări în zonele industriilor și serviciilor nepoluante, de tehnologii înalte și valoare adăugată ridicată, inclusiv în sectoarele Eco_Business, Recycling;</li> <li>• Aplicarea principiului „Poluatorul Plătește”;</li> <li>• Reformarea sistemului de învățământ tehnic local (ISJ Olt) în direcțiile ecologie, dezvoltare durabilă.</li> </ul>	<ul style="list-style-type: none"> <li>• Scăparea de sub control a fenomenului poluării;</li> <li>• Neconformarea cu cerințele legale de mediu a unor agenți / activități umane;</li> <li>• Riscuri aferente infrastructurilor urbane (apă, canal) inclusiv în zone de colectare deversare;</li> <li>• Neaplicarea strategiilor modulare și a investițiilor mici cu impact mare asupra calității mediului</li> <li>• Neadekvarea cu Acquis-ul comunitar (costuri de rețehnologizare și de depoluare accelerată)</li> <li>• Globalizarea</li> </ul>

### 3.2. Analiza SWOT pentru URBANISM ȘI AMENAJAREA TERITORIULUI

<b>Puncte forte:</b>	<b>Puncte slabe:</b>
<ul style="list-style-type: none"> <li>• Slatina este reședință de județ;</li> <li>• Ocupă o poziție centrală, ca locație, în județ;</li> <li>• Găzduiește toate instituțiile de interes local și majoritatea celor de interes județean;</li> <li>• Populația municipiului Slatina depășește (după ultimele statistici) 80.000 locuitori;</li> <li>• Municipiul este înfrățit cu localități din străinătate: Ispica (Italia), Nea Ionia Magnisias (Grecia);</li> <li>• Patrimoniul istoric și cultural al municipiului Slatina este bine reprezentat;</li> <li>• Patrimoniul arhitectural din centrul vechi al municipiului;</li> <li>• Majoritatea spațiilor de locuit sunt proprietate privată</li> <li>• Sector de construcții (în special firme private) bine dezvoltat;</li> <li>• Învățământ profesional cu profil de construcții (Grupul Școlar Industrial Construcții Montaj);</li> <li>• Existența unui Plan Urbanistic General elaborat în 1999;</li> <li>• Existența unor planuri de reabilitare urbană, parcuri, zone tehnologice;</li> </ul>	<ul style="list-style-type: none"> <li>• Starea de degradare a patrimoniului arhitectural, istoric și cultural și nevalorificarea lui;</li> <li>• Planul Urbanistic General neactualizat;</li> <li>• Absolvenții învățământului de specialitate nu sunt motivați;</li> <li>• Calitatea slabă a drumurilor;</li> <li>• Blocaje în trafic și degradarea rețelei municipale de drumuri datorită inexistenței unei autostrăzi care să preia fluxul național și internațional de mașini ce tranzitează municipiul;</li> <li>• Lipsa de receptivitate a proprietarilor clădirilor din centrul istoric al municipiului;</li> <li>• Acces anevoios la puncte de atracție turistică (ex: Mănăstirea Clocociov, parte integrantă a patrimoniului istoric și cultural);</li> <li>• Starea precară a parcului auto care deservește transportul în comun;</li> <li>• Rețeaua de distribuție a energiei electrice nu are o calitate competitivă: este subdimensionată, se află în incompatibilitate de parametri cu noile utilaje și are un grad ridicat de uzură;</li> </ul>

Puncte forte:	Puncte slabe:
<ul style="list-style-type: none"> <li>• Un serviciu de „Urbanism și Amenajarea Teritoriului”, în cadrul Primăriei municipiului Slatina, specializat și profesionist;</li> <li>• Capacitatea instituțională de a concepe și implementa proiecte;</li> <li>• Infrastructura de transport existentă;</li> <li>• Numărul mare de proprietari de autovehicule;</li> <li>• Semaforizare și reglare a traficului în zona centrală (zonă de blocaj al traficului);</li> <li>• Rețea bine structurată de furnizare a apei potabile;</li> <li>• Sistem de canalizare bine dezvoltat și uniform repartizat;</li> <li>• Studiu de fezabilitate pentru modernizarea întregului sistem de alimentare cu apă;</li> <li>• Studiu de fezabilitate pentru modernizarea stației de epurare;</li> <li>• Existența unui studiu de fezabilitate privind sistemul de termoficare în conservare;</li> <li>• Un bun sistem de alimentare cu gaze naturale;</li> <li>• Alimentarea cu energie electrică acoperă peste 90% din suprafața municipiului.</li> </ul>	<ul style="list-style-type: none"> <li>• Un număr redus de abonamente telefonice , în cadrul regiunii sud-vest Oltenia;</li> <li>• Sistem de termoficare în conservare în municipiul Slatina, fapt care a constrâns populația să își monteze centrale proprii de apartament;</li> <li>• Rețelele de alimentare cu apă, de canalizare, de alimentare cu gaze naturale nu acoperă în întregime cartierele noi, suburbiile, localitățile satelit/comunele periurbane;</li> <li>• Pe străzile periferice, alimentarea cu apă potabilă se face fără sistem de preluare a apelor uzate;</li> <li>• Comunicări între canalizarea menajeră și cea pluvială;</li> <li>• Stare de uzură avansată a rețelelor de alimentare cu apă;</li> <li>• Există canale colectoare subdimensionate care nu preiau întregul debit de ape uzate menajere și meteorologice;</li> <li>• Riscul colmatării rețelei de canalizare datorită faptului că sistemul de termoficare al municipiului Slatina este în conservare;</li> <li>• Aglomerare urbană și areale de locuit organizate defectuos;</li> <li>• Spații verzi inexistente sau restrânse în zonele de locuit;</li> <li>• Distanțe mari pe care trebuie să le parcurgă până la un parc cetățenii din zona de sus a orașului;</li> <li>• Număr redus de locuri de joacă pentru copii în zonele de locuit;</li> <li>• Număr redus de locuri de parcare în zonele de locuit;</li> <li>• Inspectorii administrației locale nu pot interveni pentru corectarea construcțiilor ilegale în spațiile care sunt proprietate personală;</li> <li>• Balcoanele apartamentelor de locuit sunt închise ilegal, fără autorizație de la Primărie;</li> <li>• Blocurile de locuințe sunt prevăzute cu acoperișuri construite ilegal și fără a respecta o linie estetică;</li> <li>• Magazinele de la parterul blocurilor nu au un aspect unitar;</li> <li>• Clădiri neterminate sau nefinisate.</li> </ul>

<b>Oportunități:</b>	<b>Riscuri:</b>
<ul style="list-style-type: none"> <li>● Parteneriat Public Privat;</li> <li>● Posibilitatea accesării de surse atrase la bugetul local (proiecte, surse guvernamentale, surse private, taxe speciale);</li> <li>● Fonduri de finanțare externă pentru reabilitarea și extinderea infrastructurii urbane;</li> <li>● Portofoliu de proiecte;</li> <li>● Poziția geostrategică a municipiului Slatina pe râul Olt;</li> <li>● Apropierea de sectorul navigabil al Dunării;</li> <li>● Localizare optimă din punct de vedere al tranzitului: E 574, unul din coridoarele europene care traversează România;</li> <li>● Oportunități de finanțare pentru îmbunătățirea infrastructurii de bază (fondurile structurale ce se vor acorda începând cu 2007);</li> <li>● Extinderea activității economice necesită și poate susține reabilitarea infrastructurii urbane în municipiul Slatina;</li> <li>● Existența unui cadru legislativ adecvat care să permită intervenția inspectorilor administrației locale asupra proprietarilor de clădiri și spații locative în cazul în care se realizează modificări care pun în pericol starea clădirilor.</li> </ul>	<ul style="list-style-type: none"> <li>● Insuficiența resurselor bugetare;</li> <li>● Inexistența în planurile regionale a căilor de transport rutier moderne (autostrăzi, drumuri rapide);</li> <li>● Fonduri insuficiente pentru finanțarea sau cofinanțarea lucrărilor de infrastructură;</li> <li>● Fenomenul de globalizare.</li> </ul>

### 3.3. Analiza SWOT pentru SOCIAL

<b>Puncte forte:</b>	<b>Puncte slabe:</b>
<ul style="list-style-type: none"> <li>● Preocuparea administrației locale pentru diversificarea serviciilor sociale și asistarea corespunzătoare a persoanelor în dificultate;</li> <li>● Preocuparea personalului care lucrează în asistența socială și autoritatea tutelară pentru a-și desăvârși pregătirea profesională (urmând facultatea de asistență socială, studii juridice, cursuri de perfecționare finanțate de Primăria municipiului Slatina etc.);</li> <li>● Deschiderea conducerii Primăriei și a Direcției Generale pentru Protecția Copilului pentru schimbare;</li> <li>● Număr mare de cereri pentru asistență maternală;</li> </ul>	<ul style="list-style-type: none"> <li>● Lipsa unei baze de date privind totalitatea persoanelor aflate în dificultate (vârstnici singuri, copii fără ocrotire părintească, persoane cu handicap) care necesită îndrumare, sprijin, asistență;</li> <li>● Lipsa unor centre de consiliere în domeniul social;</li> <li>● Lipsa fondurilor pentru construcția de locuințe sociale;</li> <li>● Lipsa de spații (imobile) în patrimoniul Consiliului Local care să poată fi atribuite pentru înființarea unor servicii comunitare (centre de zi pentru vârstnici, adăposturi de noapte, etc.);</li> </ul>

Puncte forte:	Puncte slabe:
<ul style="list-style-type: none"> <li>• Colaborarea foarte bună până în prezent între Inspectoratul Școlar Județean, Agenția Județeană pentru Ocuparea Forței de Muncă, Inspectoratul de Stat Teritorial pentru Persoanele cu Handicap, Direcția de Sănătate Publică, Inspectoratul de Poliție Județean;</li> <li>• Apariția specialiștilor în domeniul psiho-social și de recuperare;</li> <li>• Parte a personalului instituțiilor de interes social au urmat, din proprie inițiativă, cursuri post-liceale sau universitare de specialitate în domeniul psiho-social;</li> <li>• Disponibilitatea unui număr destul de mare de familii în care este posibilă reintegrarea copiilor, dacă ar fi susținute material;</li> <li>• Majoritatea clădirilor de interes public social sunt renovate și necesită investiții minime pentru schimbarea destinației;</li> <li>• Experiența în derulare de programe cu finanțare externă;</li> <li>• Dezvoltarea unor servicii medicale integrate în scopul creșterii calității îngrijirii sănătății, precum și realizarea unui raport cost eficiență corespunzător;</li> <li>• Instruirea periodică a personalului medical superior și mediu prin organizarea de cursuri la Centrul de Perfecționare București în vederea creșterii calității actului medical;</li> <li>• Dezvoltarea și consolidarea acțiunii de privatizare a unităților medicale, ambulatorii de specialitate și specialiști, precum și a unităților farmaceutice;</li> <li>• Reabilitarea cabinetelor medicale;</li> <li>• Înființarea unui centru medico-social în municipiul Slatina pentru persoane cu venituri sub limita de subzistență;</li> <li>• Acordarea de asistență medicală gratuită elevilor și studenților;</li> <li>• Acordarea gratuită de lapte praf, din producția internă, copiilor cu vârste cuprinse între 0-1 an;</li> <li>• Acordarea gratuită de medicamente pentru profilaxia rahitismului la copil și tratamentul anemiei feriprive la copil și gravide;</li> <li>• Crearea unui sistem de asistență și protecție familială acordarea gratuită de anticoncepționale categoriilor de persoane defavorizate: eleve, studente, șomere, persoane cu venituri foarte mici;</li> </ul>	<ul style="list-style-type: none"> <li>• Nu există parteneriate între administrația locală și ONG-urile care activează în domeniul social;</li> <li>• Număr insuficient de personal calificat în domeniul social, în cadrul Direcției Protecție și Asistență Socială (asistenți sociali, psihologi, sociologi etc.);</li> <li>• Inexistența unui serviciu la domiciliu pentru vârstnici;</li> <li>• Număr relativ mare de copii instituționalizați;</li> <li>• Nivel de trai scăzut al majorității populației;</li> <li>• Servicii insuficiente pentru prevenirea abandonului și instituționalizării;</li> <li>• Număr mare de copii cu nevoi speciale (aprox.45% din numărul copiilor instituționalizați);</li> <li>• Nivel scăzut de instruire a populației și neasumarea responsabilităților față de proprii copii;</li> <li>• Existența unităților de învățământ special școlar și profesional, comasate într-o singură localitate din județ;</li> <li>• Repartizarea integrală a medicilor și personalului sanitar mediu în cadrul cabinetelor medicale individuale, în unele zone numărul lor fiind insuficient pentru asigurarea unei asistențe medicale eficiente;</li> <li>• Dotarea insuficientă a unităților sanitare cu aparatură medicală performantă;</li> <li>• Personal insuficient în cadrul Agenției Județene pentru Ocuparea Forței de Muncă, față de numărul mare de șomeri.</li> </ul>

<b>Puncte forte:</b>	<b>Puncte slabe:</b>
<ul style="list-style-type: none"> <li>● Protejarea sănătății și prevenirea îmbolnăvirilor asociate factorilor de risc din mediu;</li> <li>● Coordonarea activității de educație pentru sănătate prin folosirea de mijloace specifice în cadrul Serviciului de Promovare a Sănătății și Programe de Educație pentru Sănătate.</li> </ul>	
<b>Oportunități:</b>	<b>Riscuri:</b>
<ul style="list-style-type: none"> <li>● Strategia administrației publice din municipiul Slatina pentru informatizarea serviciilor publice și sociale din subordine;</li> <li>● Posibilitatea personalului de a participa la cursuri de formare profesională;</li> <li>● Accentul care se pune în ultima perioadă pe dezvoltarea serviciilor sociale;</li> <li>● Legislația română în vigoare în domeniul social;</li> <li>● Parteneriatul româno-italian realizat de administrația locală pentru formarea resurselor umane;</li> <li>● Existența unei filiale a Facultății de Asistență Socială București în municipiul Slatina;</li> <li>● Experiența realizată de Organizația pentru Copii și Adulți cu Nevoi Speciale „Trebuie”, filiala Olt cu sediul în Slatina, în domeniul integrării sociale a persoanelor cu handicap;</li> <li>● Existența unui grant PHARE pentru închiderea Centrelor de Plasament și înlocuirea lor cu servicii de măsuri active;</li> <li>● Disponibilitatea agenților economici de a-i ajuta pe tinerii care părăsesc centrele de plasament, datorită facilităților oferite de lege;</li> <li>● Numărul mare de copii sprijiniți în familie prin aplicarea legii nr.416/2001 privind venitul minim garantat;</li> <li>● Susținerea unor programe de prevenire a abandonului și instituționalizării de către OPA;</li> <li>● Finanțare de la Consiliul Județean Olt, capitol „Cheltuieli de capital” cu 2,5 miliarde lei pentru continuarea lucrărilor la obiectivul „Grup gospodăresc Slatina”;</li> <li>● Implicarea organizațiilor internaționale în instruirea personalului Agenției pentru Ocuparea Forței de Muncă;</li> <li>● Atragerea de fonduri din surse externe pentru reconversia profesională (ex. programul RICOP).</li> </ul>	<ul style="list-style-type: none"> <li>● Reticența populației în a accepta îngrijire la domiciliu;</li> <li>● Creșterea numărului de persoane vârstnice/cu handicap care sunt instituționalizate;</li> <li>● Tendința persoanelor aflate în situații de risc socio-economic de a accepta și de a se mulțumi doar cu măsurile sociale pasive;</li> <li>● Neimplicarea cetățenilor ca voluntari în acțiunile sociale;</li> <li>● Neînțelegerea din partea cetățenilor de etnie romă a importanței și necesității continuării pregătirii școlare obligatorii;</li> <li>● Neaprobarea strategiei județene de către consilierii;</li> <li>● Alocarea de fonduri insuficiente pentru implementarea strategiei în decursul anilor următori;</li> <li>● Rezistența la schimbare a unei părți a personalului, în special a celui necalificat sau înaintat în vârstă;</li> <li>● Reticența populației privind integrarea și socializarea copilului cu nevoi speciale;</li> <li>● Modificarea legislației în domeniul protecției copilului;</li> <li>● Mentalitatea șomerilor vis-a-vis de căutarea activă a unui loc de muncă</li> <li>● Existența firmelor neacreditate care promit cursuri de calificare, dar ale căror diplome nu sunt recunoscute de Ministerul Muncii și Solidarității Sociale.</li> </ul>

### 3.4. Analiza SWOT pentru EDUCAȚIE ȘI CULTURĂ

Puncte forte:	Puncte slabe:
<ul style="list-style-type: none"> <li>• Existența localurilor de școli corespunzătoare numărului de elevi;</li> <li>• Colaborarea foarte bună cu Consiliul Local, având ca rezultat imediat recondiționarea și igienizarea unităților de învățământ;</li> <li>• Existența preocupării în rândul managerilor pentru atragerea de fonduri extrabugetare;</li> <li>• Menținerea unui procent ridicat de promovare în rândul elevilor;</li> <li>• Scăderea numărului de elevi neșcolarizați și reducerea abandonului școlar;</li> <li>• Încadrarea tuturor unităților numai cu personal didactic calificat;</li> <li>• Participarea în număr mare a elevilor la concursurile școlare, cu rezultate deosebite la fazele naționale;</li> <li>• Un număr apreciabil de cadre didactice perfecționate pe problematica reformei, abilitare curriculară, inteligențe multiple, negocierea conflictelor;</li> <li>• Conectarea liceelor la rețeaua INTERNET;</li> <li>• Existența la nivelul CCD a unui Centru de Documentare;</li> <li>• Crearea de facilități pentru copiii cu cerințe speciale;</li> <li>• Derularea unor programe locale privind: prevenția consumului de droguri, a bolilor cu transmitere sexuală, a traficului de ființe umane;</li> <li>• Existența unei bune colaborări între unitățile de învățământ și celelalte instituții locale implicate în educație;</li> <li>• Implicarea mass-mediei în popularizarea experiențelor pozitive ale școlilor;</li> <li>• Inițiativa și disponibilitatea cadrelor didactice pentru realizarea unor proiecte care vizează reforma curriculară în învățământ;</li> <li>• Evoluția numărului de parteneriate în programele comunitare europene;</li> </ul>	<ul style="list-style-type: none"> <li>• Scăderea procentului de promovabilitate la învățământul liceal seral, profesional, complementar și postliceal;</li> <li>• Fondul de carte al bibliotecilor școlare este învechit și nu corespunde noilor cerințe ale programelor școlare;</li> <li>• Scăderea interesului familiei pentru problemele școlii;</li> <li>• Neutilizarea la capacitate maximă a dotărilor existente în școli și folosirea P.C.-urilor numai la orele de informatică;</li> <li>• Existența unor școli care nu beneficiază de bază sportivă adecvată(săli de sport);</li> <li>• Dotarea relativ scăzută a bazelor sportive;</li> <li>• Lipsa unei baze sportive și de agrement care să cuprindă spații de cazare sau cantonament pentru sportivi;</li> <li>• Lipsa infrastructurii, spațiilor și dotărilor necesare pentru desfășurarea corespunzătoare a actului de cultură;</li> <li>• Monumentele istorice necesită lucrări de protecție, conservare și restaurare;</li> <li>• Nevoia achiziționării unor noi echipamente de calcul la Biblioteca Județeană, precum și introducerea unei rețele și a unui program specific bibliotecilor TINLIB.</li> </ul>

Puncte forte:	Puncte slabe:
<ul style="list-style-type: none"> <li>● Existența a 11 cabinete școlare psihopedagogice;</li> <li>● Reabilitarea a două școli prin fonduri PHARE;</li> <li>● Existența unei structuri bine definite a instituțiilor sportive locale având ca rezultat o bună organizare a manifestărilor specifice;</li> <li>● Rezultate bune obținute de sportivii slătineni la diferite competiții cu caracter național și internațional;</li> <li>● Existența unei diversități sportive la nivelul municipiului;</li> <li>● Existența unor instituții de cultură care să asigure buna desfășurare a evenimentelor de profil;</li> <li>● Instituțiile culturale au calendare de activități proprii, asigurând astfel accesul la o gamă largă de manifestări pentru cetățeni;</li> <li>● Colaborare fructuoasă la nivel de instituții culturale;</li> <li>● Colaborarea bună între instituțiile de cultură și sport și mijloacele media din oraș;</li> <li>● Asigurarea de către Biblioteca Județeană Olt, prin sălile de la sediu, dar și prin filialele celorlalte instituții, a unei game variate de cărți: beletristică și literatură de specialitate, precum și a unui număr de filme documentare, filme artistice, casete și C.D. - uri pentru învățarea unor limbi străine;</li> <li>● Conectarea instituțiilor de cultură la internet și accesul la baze de date;</li> <li>● Un personal calificat pentru munca de specialitate;</li> <li>● Acoperirea unei game variate de evenimente culturale care să atingă un grup țintă foarte larg.</li> </ul>	

<b>Oportunități:</b>	<b>Riscuri:</b>
<ul style="list-style-type: none"> <li>• Tendința învățământului particular de a deveni o alternativă viabilă a învățământului de stat;</li> <li>• Existența unor rețele de calculatoare și a echipamentelor necesare desfășurării unor activități moderne de formare;</li> <li>• Existența unui număr de formatori abilitați pe toate ariile curriculare;</li> <li>• Creșterea numărului de parteneriate școlare și creșterea interesului față de programe europene, de dezvoltare instituțională și în general față de toate formele de cooperare internațională;</li> <li>• Existența unor cadre didactice cu rezultate deosebite în pregătirea elevilor pentru concursuri naționale și internaționale;</li> <li>• Creșterea calității organizatorice a acțiunilor culturale și sportive în municipiul Slatina</li> <li>• Diversitatea acțiunilor culturale și sportive în vederea acoperirii unui grup țintă mai mare;</li> <li>• Posibilități de finanțare pentru îmbunătățirea dotărilor din bazele sportive și pentru construirea unor noi baze sportive, precum și a unei scene pentru Teatrul Municipal « Eugen Ionescu »;</li> <li>• Utilizarea eficientă a culturii și sportului pentru formarea tinerilor în municipiul Slatina;</li> <li>• Existența unui personal calificat în pregătirea sportivilor și în organizarea acțiunilor culturale.</li> </ul>	<ul style="list-style-type: none"> <li>• Scăderea numărului populației școlare;</li> <li>• Creșterea influenței negative reflectată de media vizuală asupra tinerei generații;</li> <li>• Lipsa de informare a populației privind reforma curriculară;</li> <li>• Scăderea interesului cetățenilor pentru acțiunile culturale;</li> <li>• Deteriorarea rapidă a clădirilor monumente istorice;</li> <li>• Lipsa investițiilor în bazele sportive poate determina deteriorarea acestora și duce la scăderea performanțelor în domeniu;</li> <li>• Migrarea sportivilor de performanță către alte structuri sportive din orașe mai mari care oferă condiții mai bune de pregătire.</li> </ul>

### 3.5. Analiza SWOT pentru ECONOMIC

<b>Puncte forte:</b>	<b>Puncte slabe:</b>
<ul style="list-style-type: none"> <li>• Privatizarea firmelor de stat și restructurarea economiei orașului, aproape s-a încheiat;</li> <li>• Dezvoltarea exportului;</li> <li>• Activitate puternică desfășurată de CCIA OLT organizarea de târguri, misiuni economice, în țară și străinătate;</li> <li>• În curs de realizare, un program pentru perfecționarea managementului IMM-urilor din municipiul Slatina;</li> </ul>	<ul style="list-style-type: none"> <li>• Lipsa capitalului de investiții;</li> <li>• Existența spațiilor active neutilizate pentru comerț sau activități industriale;</li> <li>• Inexistența structurilor asociative active;</li> <li>• Standardele scăzute ale serviciilor;</li> <li>• Nivelul comerțului tip &lt;bazar&gt; este dezvoltat în detrimentul comerțului calitativ;</li> </ul>

<b>Puncte forte:</b>	<b>Puncte slabe:</b>
<ul style="list-style-type: none"> <li>● Rețea reprezentativă a instituțiilor publice;</li> <li>● Rețea intraurbană corespunzătoare în telecomunicații;</li> <li>● Dezvoltare a serviciilor de tip lohn (confecții);</li> <li>● Sector de servicii puternic reprezentat;</li> <li>● Rețea extinsă de instituții financiar bancare.</li> </ul>	<ul style="list-style-type: none"> <li>● Absența infrastructurii în zonele cu potențial de dezvoltare;</li> <li>● Calificarea slabă a personalului din domeniul serviciilor;</li> <li>● Lipsa bazei de dotare în formarea personalului ce lucrează în IMM-uri;</li> <li>● Lipsa serviciilor de specialitate pentru suportul afacerilor;</li> <li>● Necunoașterea de către societăți a reglementarilor pentru intrarea în UE;</li> <li>● Nevalorificarea oportunităților oferite de cadrul legislativ prin necunoașterea lor.</li> </ul>
<b>Oportunități:</b>	<b>Riscuri:</b>
<ul style="list-style-type: none"> <li>● Pondere ridicată a producției industriale ce este destinată exportului;</li> <li>● Instrumente financiare de preaderare destinate dezvoltării sectorului economic;</li> <li>● Programe naționale de sprijinire a IMM-urilor;</li> <li>● Tendința de dezvoltare în domeniul consultanței;</li> <li>● Centre de calificare locală.</li> </ul>	<ul style="list-style-type: none"> <li>● Lipsa stimulentele fiscale;</li> <li>● Schimbări rapide în legislația economică;</li> <li>● Birocrația;</li> <li>● Fiscalitate excesivă;</li> <li>● Insuficiența facilităților în domeniul cercetării proiectării, împiedică progresul către activități industriale cu valoare adăugată ridicată;</li> <li>● Condiții pedoclimatice.</li> </ul>

## **4. OBIECTIVE**

### **I. MEDIU**

#### **1) Îmbunătățirea calității aerului**

Reducerea nivelului de poluare a aerului.

Ameliorarea calității aerului ambiental în jurul zonelor industriale în conformitate cu standardele europene.

Extinderea spațiilor verzi de protecție împotriva poluării industriale din zona nord-est a orașului.

Amenajarea de scuaruri în zonele aglomerate din centrul civic al municipiului.

Reducerea impactului traficului rutier asupra calității aerului.

Încadrarea nivelului de zgomot în normele stabilite de STAS 11007.

#### **2) Protejarea și utilizarea eficientă a rezervelor de apă**

Gospodărirea rațională a rezervelor de apă.

Păstrarea și valorificarea apelor de suprafață ce traversează municipiul Slatina.

Eficientizarea epurării corespunzătoare a apelor uzate.

Eliminarea pericolelor de deversare a apelor neepurate în apele de suprafață.

Modernizarea stațiilor de epurare și preepurare de pe platforma industrială Slatina.

#### **3) Managementul judicios al deșeurilor**

Extinderea sistemului de precolectare selectivă a deșeurilor menajere și valorificarea lor prin reciclare.

Elaborarea unei strategii de gospodărire a deșeurilor menajere și industriale pe principiile dezvoltării durabile.

## **II. URBANISM ȘI AMENAJAREA TERITORIULUI**

#### **4) Dezvoltarea echilibrată și durabilă a teritoriului și ameliorarea cadrului urban în scopul creșterii calității vieții locuitorilor.**

##### **Utilizarea rațională a terenurilor.**

Actualizarea documentației de urbanism a municipiului Slatina, cuprinzând perspectiva de dezvoltare urbană pe termen mediu și lung.

Ocuparea rațională a terenurilor proprietate privată din intravilanul localității prin organizarea extensiilor zonelor funcționale pe bază de Planuri Urbanistice Zonale.

##### **Creșterea gradului de urbanizare a zonelor periferice ale orașului.**

Modernizarea infrastructurii (străzi, apă, canal, gaze naturale) din zonele Cireașov, Satu-Nou, Sărăcești și Grădiște - Oltului.

Extinderea spațiilor verzi în intravilan pe pantele neconstruibile.

Diminuarea poluării sonore, prin realizarea de legături rutiere ocolitoare pentru mijloacele de transport de tonaj greu cu variante: Oituz T. Vladimirescu Arcești sau Clocociov Baraj.

### **Îmbunătățirea condițiilor de trai și construcția de locuințe.**

Realizarea de zone de locuit de tip rezidențial, prin construirea de locuințe tip vilă, finanțate prin credite și surse proprii.

Construirea de locuințe de închiriat pentru familii și persoane cu probleme sociale.

Extinderea și modernizarea rețelelor de utilități în cartierele (zonele) nou înființate.

### **Integrarea în sistemul european de transport.**

Dimensionarea corespunzătoare a arterelor de circulație cu profil subdimensionat și amenajarea intersecțiilor.

Înființarea de străzi în zonele noi de locuințe și finalizarea acțiunii de modernizare a străzilor din oraș.

Eliminarea parcărilor improvizate prin amenajarea de spații pentru parcare.

Eficiențizarea transportului urban de călători prin aducerea parcului auto la standarde europene.

### **Punerea în valoare a monumentelor istorice și de arhitectură din municipiul Slatina.**

Reabilitarea centrului vechi al orașului.

Valorificarea economică a patrimoniului istoric și cultural.

## **III. SOCIAL**

### **5) Îmbunătățirea stării de sănătate a populației**

Dezvoltarea și diversificarea serviciilor de asistență medicală preventivă și curativă.

Asigurarea accesului neîngrădit al cetățenilor la serviciile medicale.

Asigurarea refacerii integrale a pacienților în centre sociomedicale precum și în centre comunitare de recuperare neuro - motorie.

Dezvoltarea infrastructurii în domeniul medical.

Asigurarea unui sistem informațional și a unei baze de date necesare cunoașterii evoluției biologice a cetățenilor.

### **6) Combaterea sărăciei și a marginalizării sociale**

Asigurarea condițiilor minime de viață pentru toți cetățenii.

Elaborarea și implementarea unor politici comunitare pentru sprijinirea persoanelor și familiilor defavorizate.

Combaterea marginalizării sociale și asigurarea condițiilor corespunzătoare de petrecere a timpului liber pentru persoanele singure.

### **7) Protecția copilului**

Diminuarea numărului de copii aflați în instituții de protecție de tip clasic rezidențial.

Prevenirea abandonului și instituționalizării copilului.

Crearea de servicii de asistență și sprijin pentru tinerii peste 18 ani care părăsesc sistemul de protecție și nu pot fi reintegrați în familie.

Dezvoltarea unei rețele de servicii alternative pentru copilul cu deficiențe.

Combaterea delincvenței juvenile și a fenomenului „copiii străzii” și prevenirea cazurilor de abuz și neglijare a copilului.

Implicarea comunității locale în sprijinirea familiei cu copii aflate în dificultate.

Prevenirea abandonului nou-născuților.

## **8) Valorificarea eficientă a resurselor umane**

Corelarea nivelului de instruire a resurselor umane cu oportunitățile procesului de dezvoltare economico-socială a municipiului și județului.

Creșterea motivației de învățare a unor meserii pentru valorificarea resurselor locale existente.

Crearea unui sistem informațional pentru cunoașterea gradului de ocupare a forței de muncă disponibile în Slatina.

Crearea unui sistem informațional cu privire la piața forței de muncă.

Crearea unui parteneriat real între administrația publică locală și instituțiile cu responsabilități în domeniul social, în organizarea de activități care să asigure recrutarea forței de muncă disponibilizate.

Punerea la dispoziție a unor spații disponibile pentru asociații care angajează forță de muncă, locală, cu prioritate șomeri sau membrii familiilor beneficiare de ajutoare sociale.

Orientarea profesională către instituțiile de învățământ cu profil sociale.

Stimularea apariției unor instituții de formare pentru noi meserii sau specializări.

Combaterea fenomenului “munca la negru” prin conștientizarea cetățenilor în căutarea unui loc de muncă precum și a angajatorilor asupra riscurilor ce decurg din angajarea de forță de muncă fără forme legale.

## **9) Dezvoltarea parteneriatului public-privat pentru noi servicii sociale**

Servicii alternative la internarea persoanelor vârstnice în centrele de îngrijire și asistență socială.

Sprijinirea persoanelor în vârstă pentru a putea valorifica unele posibilități în scopul asigurării condițiilor normale de viață, fără a fi necesară internarea în centrele de îngrijire și asistență socială.

Consilierea persoanelor aflate în nevoie și a persoanelor legal obligate la întreținere, pentru a evita abandonul persoanei vârstnice.

Dezvoltarea serviciilor sociale la domiciliul persoanelor aflate în nevoie.

## **10) Asigurarea unei reale siguranțe comunitare**

Identificarea cauzelor care generează stări conflictuale sau care duc la violența în familie și luarea măsurilor necesare de evitare a acestora.

Organizarea unor consilii anti-infracționale în instituțiile de învățământ.

Dezvoltarea colaborării cu poliția a tuturor responsabililor în domeniul educației, pentru prevenirea infracționalității.

Creșterea responsabilității polițiștilor în asigurarea unui climat de ordine și siguranță comunitară.

Reintegrarea în viața socială a celor care au executat pedepse privative de libertate, în scopul prevenirii recidivei.

Prevenirea delincvenței juvenile prin programe educaționale.

#### **11) Creșterea rolului femeilor în rezolvarea unor probleme comunitare**

Crearea unor programe de promovare a femeii în societate.

Asigurarea condițiilor de participare a femeilor la luarea unor decizii cu impact social.

Înființarea unui grup de femei pe bază de voluntariat care să fie consultat la elaborarea unor programe sociale comunitare.

#### **12) Dezvoltarea capacității instituțiilor locale de protecție și asistență socială în asumarea răspunderii de a rezolva problemele sociale la nivel comunitar**

Elaborarea unei strategii de dezvoltare socială la nivel local, cu participarea tuturor autorităților administrației publice locale și a serviciilor descentralizate ale administrației centrale

Adoptarea unui sistem de monitorizare și evaluare a modului de implementare a strategiei sociale la nivel local

Elaborarea de propuneri de modificări, completări, elaborări de acte normative în domeniul protecției și asistenței sociale.

Adoptarea unui plan de măsuri comun al autorităților administrației publice locale și a celorlalte servicii descentralizate ale administrației publice centrale, pentru a se aplica legislația referitoare la protecția și asistența socială a persoanelor.

Crearea unui parteneriat între administrația publică locală, instituții cu responsabilități în domeniul social și organizații ale societății civile, pentru crearea unei baze de date necesare stabilirii factorilor de risc social, parteneriat în baza căruia să se realizeze acțiuni comunitare pentru eliminarea factorilor de risc identificați.

### **IV. EDUCAȚIE ȘI CULTURĂ**

#### **13) Îmbunătățirea procesului de formare a resurselor umane și de asigurare a unui grad de cultură corespunzător pentru toți cetățenii.**

Asigurarea unui management școlar și cultural profesionist.

Desfășurarea procesului de învățământ la standarde europene.

Promovarea tehnologiilor didactice bazate pe comunicații electronice.

Desfășurarea unui învățământ deschis, racordat la nevoile actuale de calificare, diversificat și care să asigure concurența.

Creșterea numărului de programe de informare, consiliere și orientare profesională a tinerilor.

Stimularea înființării de unități de învățământ private.

Diversificarea și extinderea ofertei de educație.

Dezvoltarea unui centru universitar.

Promovarea imaginii municipiului prin organizarea unor acțiuni culturale și sportive cu caracter internațional.

Extinderea parteneriatelor și colaborărilor internaționale, pe diverse domenii: cultural,

sportiv, educativ.

Promovarea schimbului de experiență cu instituții similare din străinătate.

Promovarea și protejarea patrimoniului cultural și istoric local;

Asigurarea unor condiții optime pentru practicarea sportului de masă și a celui de performanță;

Atragerea sportivilor de performanță prin înființarea învățământului superior în domeniul educației fizice și sportului;

Combaterea consumului de alcool și droguri și a traficului de ființe umane prin educație, la nivelul unităților de învățământ.

## **V. ECONOMIC**

### **14) Dinamizarea sectorului industrial în municipiul Slatina.**

Promovarea investițiilor străine

Stimularea unor activități industriale nepoluante

Recuperarea tradiției micii industrii

Susținerea în continuare a societăților industriale existente care fac față concurenței

### **15) Dezvoltarea industriei agroalimentare**

Înființarea de ferme familiale, formate prin cumpărarea sau arendarea de terenuri agricole.

Retehnologizarea unităților de procesare a producției agroalimentare.

Promovarea produselor agricole naturale.

### **16) Dezvoltarea unui sector terțiar cu servicii evolute**

Atragerea marilor comercianți en-gross și en-detail care să ofere produse și servicii de calitate ridicată la prețuri accesibile.

Acordarea atenției cuvenite protecției mediului în desfășurarea unor activități: depozitarea mărfurilor, ambalarea și generarea de deșeuri.

Protejarea aspectului arhitectural estetic al fațadelor spațiilor comerciale.

Îmbunătățirea calității serviciilor de poștă, diversificarea serviciilor de telefonie fixă.

Ridicarea nivelului de cultură și educație prin utilizarea IT și dezvoltarea de produse și servicii IT.

### **17) Promovarea municipiului Slatina ca oraș turistic național**

Identificarea unor zone cu potențial turistic și amenajarea lor corespunzătoare (Grădiște, Pădurea Strehareți, râul Olt în zona Slatina etc.).

Înființarea Centrului de Informații Turistice.

Realizarea unei pagini web, dedicate turismului.

Promovarea turismului sportiv (pescuit și vânat).

## **18) Dezvoltarea infrastructurii și modernizării transporturilor**

Modernizarea parcului auto urban de călători.

Reabilitarea infrastructurii urbane de transport în comun.

Modernizarea autogării.

Identificarea necesității înființării unor noi stații în transportul urban și interurban de călători.

Modernizarea străzilor.

Dezvoltarea de infrastructuri pentru noile zone de locuit ale municipiului.

## **19) Crearea unui mediu sănătos de afaceri.**

Sprijinirea IMM-urilor din sectorul productiv.

Diversificarea ofertei de credite pentru IMM-uri.

Colaborarea cu organizații specializate capabile să sprijine inițiativa IMM-urilor.

Sprijinirea agenților economici în găsirea de parteneri interni și externi.

## **20) Dezvoltarea pieții muncii în concordanță cu cerințele mediului economic**

Ridicarea nivelului general de educație și de calificare în domeniul comerțului și serviciilor.

Formarea culturii organizaționale prin management performant.

Mobilizarea comunității locale în monitorizarea propriilor resurse umane.

Dezvoltarea unor forme eficiente de educație permanentă.